



Le esportazioni della provincia di Modena

L'export modenese apre il 2019 con una pausa di riflessione

La locomotiva europea rallenta un po' il traino dell'economia modenese, positivo dopo molti trimestri l'andamento del "tessile abbigliamento"

Presentano una pausa le esportazioni modenesi nel primo trimestre 2019, infatti i dati Istat

elaborati dal Centro Studi e Statistica della Camera di Commercio di Modena vedono l'ammontare di export al 31 marzo pari a 3.254 milioni di euro, in calo dell'1,9% rispetto al quarto trimestre del 2018 (3.318 milioni).

Il confronto tendenziale risulta ancora positivo (+0,6%), tuttavia rimane più basso sia del dato regionale (+5,0%), che di quello nazionale (+2,0%). L'export nazionale è composto da realtà molto differenti con regioni che crescono a due cifre come il Molise (+59,1%), il Lazio (+21,0) e la Toscana (+16,1%), mentre altre mostrano cali sensibili, come la Sardegna (-17,7%), la Sicilia (-17,5%) e la Basilicata (-16,3%). In calo più moderato anche la Lombardia (-1,6%).

In Emilia-Romagna tutte le province hanno un andamento positivo, talvolta anche con una crescita a doppia cifra, come Piacenza (+13,0%), Bologna (+12,4%) e Ravenna (+11,1%), mentre l'unica provincia negativa risulta Ferrara (-10,3%). Come segnalato in precedenza Modena rimane pressoché costante (+0,6%) e proprio questa crescita moderata fa scendere Modena in nona posizione nella classifica delle prime dieci province per valore dell'export, superata da Firenze.

I settori merceologici della provincia hanno quasi tutto andamento tendenziale positivo, con una crescita a due cifre per il biomedicale (+11,5%) e un sensibile miglioramento per il tessile abbigliamento dopo tanti trimestri negativi (+4,8%), positive anche le "macchine e apparecchi meccanici" (+3,3%), la ceramica (+1,0%) e i "mezzi di trasporto" (+0,7%). In negativo l'agroalimentare (-2,3%), ma soprattutto gli "altri prodotti" (-11,3%).

Il rallentamento dell'economia globale ha avuto alcuni effetti anche sulla distribuzione delle esportazioni per aree geografiche, infatti l'export è in dece-

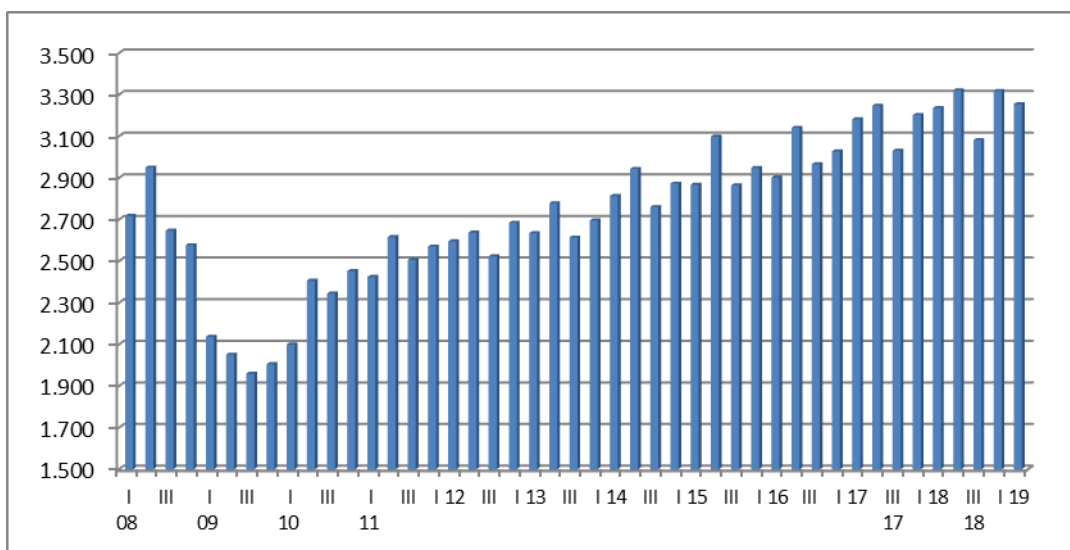


lizzazione sia verso l'Unione Europea a 15 paesi (-0,1%), sia negli altri 13 paesi entrati nella UE successivamente (-0,5%), mentre molto più sensibili sono le diminuzioni verso l'Africa Centro Sud (-13,5%), il Medio Oriente (-10,1%) e gli altri paesi europei non appartenenti alla UE (-9,1%).

D'altro canto risultano riguardevoli gli aumenti di export verso l'Africa del Nord (+38,9%), l'Asia (+16,6%) e in misura minore verso Canada e Groenlandia (+9,0%).

La classifica dei primi dieci paesi per valore di export vede ben 6 paesi in calo, tra cui i tre principali sbocchi modenesi: la Germania (-3,8%), gli Stati Uniti (-4,3%) e la Francia (-6,0%), mentre molto buono rimane il trend verso il Regno Unito (+12,7%), infine degno di nota l'exploit verso la Cina, che con un +94,2% sale al sesto posto della top ten.

Serie storica dell'andamento dell'export modenese, dati trimestrali – milioni di euro



Fonte: Centro Studi e Statistica C.C.I.A.A. di Modena, elaborazione dati Istat



Esportazioni in provincia di Modena, Emilia-Romagna e Italia

	migliaia di euro		
	I trim. 2018	I trim. 2019	var. %
Modena	3.235.996	3.254.114	0,6
Emilia-Romagna	15.259.992	16.027.304	5,0
Italia	112.467.368	114.738.258	2,0

Fonte: Centro Studi e Statistica C.C.I.A.A. di Modena, elaborazione dati Istat

Esportazioni della provincia di Modena per attività economica

I trim. 2019			
	Milioni di euro	Composizione %	Variazione % I trim. 18/19
macchine e apparecchi meccanici	943	29,0	3,3
mezzi di trasporto	894	27,5	0,7
agroalimentare	301	9,2	-2,3
tessile abbigliamento	177	5,4	4,8
biomedicale	99	3,0	11,5
ceramico	561	17,3	1,0
altri settori	279	8,6	-11,3
totale Modena	3.254	100,0	0,6

Fonte: Centro Studi e Statistica C.C.I.A.A. di Modena, elaborazione dati Istat



Esportazioni della provincia di Modena per aree di destinazione

I trim. 2019			
	Milioni di euro	composizione %	Var. % I trim. 18/19
Africa Centro Sud	25	0,8	-13,5
Africa Nord	79	2,4	38,9
Paesi Europei non UE	210	6,5	-9,1
America Centro Sud	108	3,3	-7,0
Asia	433	13,3	16,6
Canada e Groenlandia	40	1,2	9,0
13 paesi entrati nella UE nel 2004, nel 2007 e nel 2013	234	7,2	-0,5
Medio Oriente	103	3,2	-10,1
Oceania	44	1,3	-8,2
Stati Uniti	401	12,3	-4,3
Unione Europea a 15 paesi	1.577	48,5	-0,1
Totale	3.254	100,0	0,6

Fonte: Centro Studi e Statistica C.C.I.A.A. di Modena, elaborazione dati Istat