



Camera di Commercio
Modena

NOTE CONGIUNTURALI

NATALITÀ E MORTALITÀ DELLE IMPRESE IN PROVINCIA DI MODENA

***ANNO 2009
3° TRIMESTRE***

Camera di Commercio di Modena
Via Ganaceto, 134
41100 Modena
Tel. 059 208423
<http://www.mo.camcom.it>

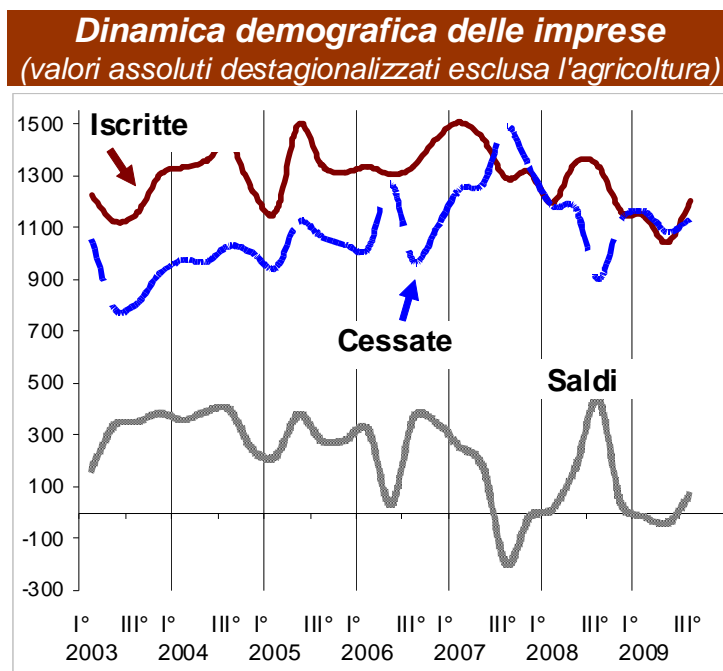
Natalità e mortalità delle imprese registrate presso la Camera di Commercio di Modena

I dati relativi al 3° trimestre 2009, secondo Movimprese (rilevazione periodica sulla nati-mortalità delle imprese italiane realizzata da Infocamere), indicano, per quanto riguarda la provincia di Modena, la presenza di 75.414 aziende (65.619 escludendo l'agricoltura) ed un saldo positivo, tra iscritte e cessate, di 128 unità.

Sembra, dunque, che il tessuto produttivo della nostra provincia, stia proseguendo lungo un percorso di stabilizzazione.

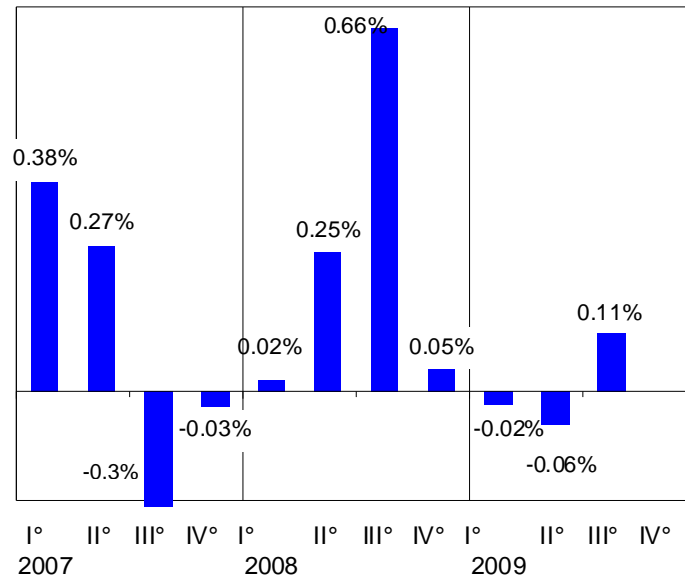
Le serie analizzate, di iscrizioni e cancellazioni, sono state destagionalizzate e depurate dei dati relativi alle imprese agricole, per attenuare il condizionamento dovuto a modificazioni legislative riguardanti tale settore.

Il tasso di sviluppo (rapporto tra il saldo di iscritte e cessate e totale delle imprese registrate a inizio periodo), calcolato su tali serie, dopo due trimestri negativi, mostra segno positivo (+0,11%) ed un incremento superiore anche all'ultimo trimestre del 2008.



Fonte: elaborazioni Centro Studi e Statistica CCIAA di Modena su dati Movimprese

Tassi di sviluppo delle imprese
(valori percentuali sul totale esclusa l'agricoltura)



Fonte: elaborazioni Centro Studi e Statistica CCIAA di Modena su dati Movimprese

Settori di attività economica

Complessivamente le aziende attive, nel terzo trimestre dell'anno in corso, registrano un decremento pari al -0,8%.

Tra i settori principali, il segno meno è comune alla maggior parte di essi.

Per le imprese attive dell'agricoltura, infatti, si segnala un -1,7% ed un saldo tra iscritte e cessate pari a -48 unità.

Dopo un secondo trimestre positivo, nel terzo trimestre le attività manifatturiere riportano una variazione negativa, -2,5% nell'insieme. Tale dato è dovuto principalmente alla diminuzione del tessile abbigliamento (-2,9) e della meccanica, all'interno della quale la divisione "Fabbricazione e lavorazione prodotti in metallo, escluse macchine" segna infatti un -5,5%. Positiva, all'interno della meccanica, sebbene in diminuzione rispetto ai trimestri precedenti, la divisione "Fabbricazione macchine ed apparecchi meccanici" (+1,6%).

Seppure di lieve entità, anche le industrie alimentari registrano segno negativo (-0,3%), ma saldo positivo tra iscritte e cessate.

Per il terzo trimestre consecutivo, segno meno anche per le imprese attive delle costruzioni (-1,8%) e saldo negativo tra iscritte e cessate di 30 unità.

Il commercio annota una variazione negativa (-0,3%), dovuta alla diminuzione delle attività relative al "Commercio all'ingrosso e intermediari del commercio", le altre due divisioni riportano una sostanziale stabilità.

Il settore dei servizi restituisce, nel complesso, segno positivo (+0,5%), con andamento molto eterogeneo al suo interno. Trasporti e comunicazioni riportano un'importante variazione negativa, mentre le attività immobiliari, di peso consistente nella composizione dei servizi, segnano un +0,4%. Anche l'informatica e le attività connesse riportano un segno positivo, dell'ordine di quello registrato anche nel trimestre precedente.

Note congiunturali sulla demografia delle imprese

**Tavola 1 – Modena, numero di imprese registrate, attive, iscritte e cessate
per settore d'attività prevalente**

(3° trimestre 2009 – valori assoluti)

	IMPRESE REGistrate				IMPRESE ATTIVE		
	Stock al 30 settembre 2009	Iscritte	Cessate	Saldo	Stock al 30 settembre 2009	Stock al 30 settembre 2008	Saldo Attive
<i>Agricoltura, caccia e silvicoltura</i>	9.812	30	78	-48	9.758	9.922	-164
<i>Estrazione di minerali</i>	45	0	0	0	39	42	-3
<i>Attività manifatturiere</i>	13.269	115	146	-31	11.918	12.223	-305
Industrie alimentari e delle bevande	1.666	20	18	2	1.547	1.552	-5
Industrie tessili e Confez.articoli vestiario	3.184	41	41	0	2.773	2.856	-83
Prep.e concia cuoio;fabbr.artic.viaggio	129	1	2	-1	115	113	2
Ind.legno,esclusi mobili;fabbr.in paglia	451	1	2	-1	422	422	0
Fabbric.pasta-carta,carta e prod.di carta	117	1	1	0	102	111	-9
Editoria,stampo e riprod.supp.registrati	478	5	3	2	423	429	-6
Fabbric.coke,raffinerie,combust.nucleari	6	0	0	0	5	6	-1
Fabbric.prodotti chimici e fibre sintetiche	120	0	2	-2	101	108	-7
Fabbric.artic.in gomma e mat.plastiche	220	2	0	2	202	203	-1
Fabbric.prodotti lavoraz.min.non metallif.	763	7	9	-2	613	659	-46
Produzione di metalli e loro leghe	55	1	0	1	46	52	-6
Fabbricaz.e lav.prod.metallo,escl.macchine	2.549	11	29	-18	2.340	2.476	-136
Fabbric.macchine ed appar.mecc.,instal.	1.633	13	19	-6	1.468	1.445	23
Fabbric.macchine per uff.,elaboratori	52	0	1	-1	47	49	-2
Fabbric.di macchine ed appar.eletr.n.c.a.	329	3	3	0	308	322	-14
Fabbric.appar.radiotel.e app.per comunic.	110	0	2	-2	101	103	-2
Fabbric.appar.medicali,precis.,strum.optici	443	1	4	-3	423	428	-5
Fabbric.autoveicoli,rimorchi e semirim.	125	1	1	0	112	110	2
Fabbric.di altri mezzi di trasporto	43	0	0	0	38	35	3
Fabbric.mobili;altre industrie manifatturiere	763	7	9	-2	701	715	-14
Recupero e preparaz. per il riciclaggio	33	0	0	0	31	29	2
<i>Prod.e distrib.energ.eletr.,gas e acqua</i>	35	2	1	1	33	26	7
<i>Costruzioni</i>	12.127	173	203	-30	11.527	11.737	-210
<i>Commercio</i>	16.076	194	210	-16	15.103	15.147	-44
Comm.manut.e rip.autov. e motocicli	1.982	13	12	1	1.859	1.859	0
Comm.ingr.e interm.del comm.escl.autov.	6.610	68	83	-15	6.044	6.088	-44
Comm.dett.escl.autov;rip.beni pers.	7.484	113	115	-2	7.200	7.200	0
<i>Alberghi e ristoranti</i>	3.318	46	36	10	2.844	2.825	19
<i>Servizi</i>	18.532	156	162	-6	17.342	17.257	85
Trasporti e comunicazioni	3.004	17	33	-16	2.823	2.927	-104
Credito e assicurazioni	1.417	16	17	-1	1.348	1.354	-6
Attività immobiliari	5.690	19	25	-6	5.249	5.226	23
Noleggio macc.e attrezz.senza operat.	227	1	2	-1	211	219	-8
Informatica e attività connesse	1.144	19	4	15	1.058	1.016	42
Ricerca e sviluppo	48	1	0	1	47	45	2
Altre attività professionali e imprendit.	3.664	52	48	4	3.422	3.315	107
Istruzione	197	0	3	-3	181	187	-6
Sanità e altri servizi sociali	248	0	0	0	228	210	18
Altri servizi pubblici,sociali e personali	2.893	31	30	1	2.775	2.758	17
<i>Imprese non classificate</i>	2.200	264	16	248	104	74	30
TOTALE	75.414	980	852	128	68.668	69.253	-585

Fonte: elaborazioni Centro Studi e Statistica CCIAA di Modena su dati Movimprese

Note congiunturali sulla demografia delle imprese

Tavola 2 – Modena, imprese attive per settore di attività economica					
<i>(variazioni % rispetto allo stesso mese dell'anno precedente)</i>					
	Stock al 30 settembre 2009	Sett 2009 su Sett. 2008	Giù. 2009 su Giù. 2008	Mar. 2009 su Mar. 2008	Dic. 2008 su Dic. 2007
<i>Agricoltura, caccia e silvicoltura</i>	9.758	-1,7%	-1,6%	-2,3%	-2,3%
<i>Estrazione di minerali</i>	39	-7,1%	-2,5%	-17,4%	-11,4%
Attività manifatturiere	11.918	-2,5%	1,9%	-1,1%	1,8%
Industrie alimentari e delle bevande	1.547	-0,3%	2,9%	0,9%	2,1%
Industrie tessili e Confez.articoli vestiario	2.773	-2,9%	4,0%	-1,4%	2,9%
Prep.e concia cuoio;fabbr.artic.viaggio	115	1,8%	7,5%	1,8%	7,5%
Ind.legno,esclusi mobili;fabbr.in paglia	422	0,0%	-0,5%	-4,1%	-3,7%
Fabbric.pasta-carta,carta e prod.di carta	102	-8,1%	-5,5%	-5,4%	0,0%
Editoria,stampa e riprod.supp.registrati	423	-1,4%	2,9%	2,6%	3,4%
Fabbric.coke,raffinerie,combust.nucleari	5	-16,7%	-16,7%	-16,7%	-16,7%
Fabbric.prodotti chimici e fibre sintetiche	101	-6,5%	1,0%	-6,3%	-1,9%
Fabbric.artic.in gomma e mat.plastiche	202	-0,5%	4,1%	-1,5%	1,5%
Fabbric.prodotti lavoraz.min.non metallif.	613	-7,0%	0,5%	-4,6%	2,4%
Produzione di metalli e loro leghe	46	-11,5%	-4,1%	-12,7%	-3,9%
Fabbricaz.e lav.prod.metallo,escl.macchine	2.340	-5,5%	-2,8%	-3,3%	0,4%
Fabbric.macchine ed appar.mecc.,instal.	1.468	1,6%	6,8%	3,4%	5,0%
Fabbric.macchine per uff.,elaboratori	47	-4,1%	2,1%	2,0%	2,1%
Fabbric.di macchine ed appar.eletr.n.c.a.	308	-4,3%	0,6%	0,0%	5,2%
Fabbric.appar.radiotel.e app.per comunic.	101	-1,9%	2,9%	1,0%	0,0%
Fabbric.appar.medicali,precis.,strum.optici	423	-1,2%	1,2%	-1,1%	-0,9%
Fabbric.autoveicoli,rimorchi e semirim.	112	1,8%	8,7%	0,9%	8,8%
Fabbric.di altri mezzi di trasporto	38	8,6%	18,8%	-2,7%	8,8%
Fabbric.mobili;altre industrie manifatturiere	701	-2,0%	0,3%	-1,4%	-1,4%
Recupero e preparaz. per il riciclaggio	31	6,9%	7,1%	-14,7%	-12,5%
<i>Prod. e distrib. energ. elettr., gas e acqua</i>	33	26,9%	19,2%	0,0%	-3,7%
<i>Costruzioni</i>	11.527	-1,8%	-0,7%	-0,3%	0,5%
<i>Commercio</i>	15.103	-0,3%	1,2%	-1,0%	0,5%
Comm.manut.e rip.autov. e motocicli	1.859	0,0%	1,4%	0,0%	1,4%
Comm.ingr.e interm.del comm.escl.autov.	6.044	-0,7%	1,8%	-1,0%	1,6%
Comm.dett.escl.autov;rip.beni pers.	7.200	0,0%	0,6%	-1,2%	-0,6%
<i>Alberghi e ristoranti</i>	2.844	0,7%	3,0%	1,0%	3,5%
<i>Servizi</i>	17.342	0,5%	1,6%	0,2%	1,3%
Trasporti e comunicazioni	2.823	-3,6%	-2,7%	-3,9%	-2,7%
Credito e assicurazioni	1.348	-0,4%	1,4%	-0,5%	-0,5%
Attività immobiliari	5.249	0,4%	1,7%	0,4%	2,2%
Noleggio macc.e attrezz.senza operat.	211	-3,7%	-0,5%	0,0%	0,0%
Informatica e attività connesse	1.058	4,1%	4,2%	1,7%	3,2%
Ricerca e sviluppo	47	4,4%	2,2%	9,8%	15,4%
Altre attività professionali e imprendit.	3.422	3,2%	4,6%	3,2%	4,7%
Istruzione	181	-3,2%	1,6%	0,5%	6,3%
Sanità e altri servizi sociali	228	8,6%	5,7%	5,2%	0,9%
Altri servizi pubblici,sociali e personali	2.775	0,6%	1,2%	0,1%	-0,1%
<i>Imprese non classificate</i>	104	40,5%	18,3%	23,5%	38,3%
TOTALE	68.668	-0,8%	0,8%	-0,7%	0,7%

Fonte: elaborazioni Centro Studi e Statistica CCIAA di Modena su dati Movimprese

Natura giuridica delle imprese

Prosegue anche nel terzo trimestre dell'anno in corso la diminuzione delle ditte individuali attive (-1,5% il terzo trimestre 2009 sullo stesso periodo dell'anno precedente). Per questa forma giuridica, il saldo tra iscritte e cessate è negativo (-33).

Per le società di persone il saldo tra iscritte e cessate è positivo ed è pari a 17 unità. Diminuisce, però, lo stock di società attive con tale forma giuridica (-1,9%).

In linea con l'andamento nazionale, anche il sistema imprenditoriale modenese vede consolidarsi una dinamica di lungo periodo, la crescita delle società di capitali, le quali contribuiscono in modo considerevole al saldo positivo tra iscritte e cessate, registrando, inoltre, un incremento delle imprese attive dell'1,7%.

Tavola 3 – Modena, imprese registrate e attive per natura giuridica							
<i>(3° trimestre 2009 – valori assoluti)</i>							
	IMPRESE REGistrate				IMPRESE ATTIVE		
	30 settembre 2009	Iscritte	Cessate	Saldo	30 settembre 2009	30 settembre 2008	Saldo Attive
<i>Società di capitali</i>	18.826	229	93	136	14.964	14.715	249
<i>Società di persone</i>	17.178	118	101	17	14.924	15.217	-293
<i>Ditte individuali</i>	37.644	607	640	-33	37.525	38.107	-582
<i>Altre forme giuridiche</i>	1.766	26	18	8	1.255	1.214	41
TOTALE	75.414	980	852	128	68.668	69.253	-585

Tavola 4 – Modena, imprese attive per natura giuridica					
<i>(variazioni % rispetto allo stesso mese dell'anno precedente)</i>					
	30 settembre 2009	Sett. 2009 su sett. 2008	Giù. 2009 su giù. 2008	Mar. 2009 su mar. 2008	Dic. 2008 su dic. 2007
<i>Società di capitali</i>	14.964	1,7%	7,2%	2,5%	8,6%
<i>Società di persone</i>	14.924	-1,9%	0,7%	-1,5%	0,8%
<i>Ditte individuali</i>	37.525	-1,5%	-1,6%	-1,7%	-2,3%
<i>Altre forme giuridiche</i>	1.255	3,4%	3,5%	3,6%	5,4%
TOTALE	68.668	-0,8%	0,8%	-0,7%	0,7%

Fonte: elaborazioni Centro Studi e Statistica CCIAA di Modena su dati Movimprese

Dislocazione territoriale delle imprese attive

Le oltre sessantottomila imprese attive della provincia di Modena si collocano per quasi la metà nei comuni di Modena, Carpi, Sassuolo, Formigine e Castelfranco Emilia.

Nel comune di Modena hanno sede 16.874 imprese in attività e costituiscono il 24,6% delle imprese attive della provincia. Nel corso del terzo trimestre dell'anno hanno registrato una lieve flessione (-0,2%).

I comuni di Carpi, Sassuolo, Formigine e Castelfranco Emilia detengono, complessivamente, oltre il 25% delle imprese attive della provincia e, contestualmente all'andamento non positivo generale, hanno segnato diminuzioni, per quanto riguarda le attività, attestatesi attorno al punto percentuale.

Per quanto riguarda i rimanenti comuni si rileva una diffusa presenza di variazioni negative, ma in alcune aree la variazione positiva non è di lieve entità, si guardi per esempio Castelnuovo Rangone che, con 1.212 imprese attive, vede una crescita, rispetto al terzo trimestre dell'anno passato, dell'1,7%.

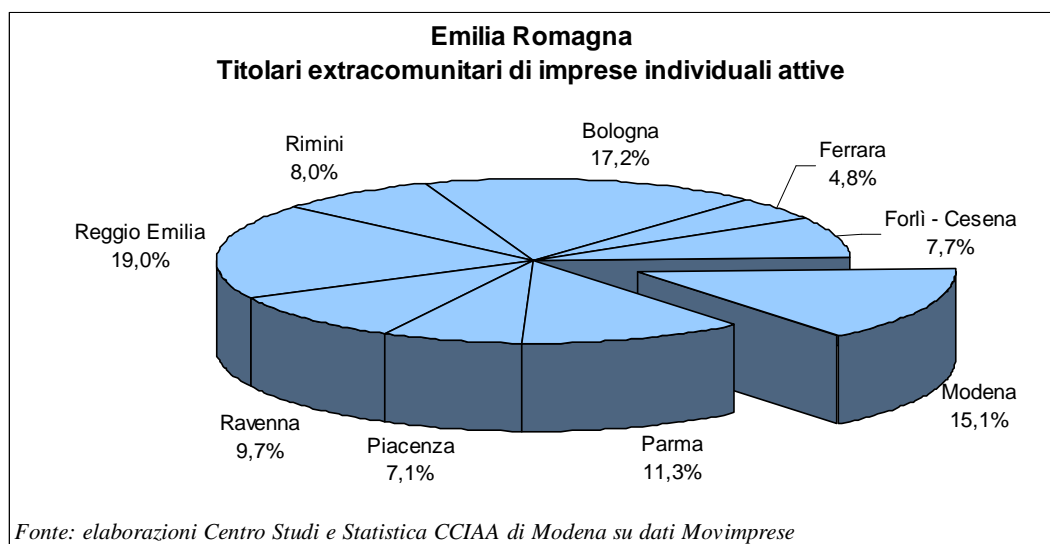
Tavola 5 – Modena, imprese attive per Comune			
<i>(variazioni % rispetto allo stesso mese dell'anno precedente)</i>			
	30 settembre 2009	Sett. 2009 su Sett. 2008	% Provincia
Modena	16.874	-0,2%	24,6
Carpi	7.306	-1,3%	10,6
Sassuolo	4.421	-1,5%	6,4
Formigine	2.736	-1,0%	4,0
Castelfranco Emilia	2.675	-0,6%	3,9
Mirandola	2.421	-2,1%	3,5
Vignola	2.380	0,3%	3,5
Pavullo nel Frignano	1.947	-0,8%	2,8
Finale Emilia	1.667	-1,0%	2,4
Soliera	1.579	-1,8%	2,3
Fiorano Modenese	1.537	-1,3%	2,2
Maranello	1.458	-1,6%	2,1
Novi di Modena	1.218	-0,9%	1,8
Castelnuovo Rangone	1.212	1,7%	1,8
Nonantola	1.201	-2,0%	1,7
Spilamberto	1.143	0,4%	1,7
San Felice sul Panaro	1.135	0,3%	1,7
Campogalliano	1.001	-1,4%	1,5
Castelvetro di Modena	985	-0,6%	1,4
Concordia sulla Secchia	976	-1,5%	1,4
Bomporto	972	-1,0%	1,4
Savignano sul Panaro	944	-1,6%	1,4
Serramazzoni	885	-2,7%	1,3
Cavezzo	818	-1,4%	1,2
Zocca	662	0,6%	1,0
San Cesario sul Panaro	650	-1,1%	0,9
Medolla	625	0,2%	0,9
San Prospero	575	-0,9%	0,8
Montese	524	-2,6%	0,8
Ravarino	519	-3,5%	0,8
Marano sul Panaro	486	-0,2%	0,7
Sestola	454	-0,4%	0,7
Prignano sulla Secchia	450	1,6%	0,7
Guiglia	444	-2,2%	0,6
Bastiglia	427	-1,4%	0,6
San Possidonio	425	-1,2%	0,6
Fanano	421	-0,5%	0,6
Lama Mocogno	408	-0,7%	0,6
Camposanto	313	-0,3%	0,5
Palagano	294	-1,0%	0,4
Pievepelago	287	-1,0%	0,4
Polinago	256	-5,5%	0,4
Montefiorino	253	-3,1%	0,4
Frassinoro	237	1,3%	0,3
Fiumalbo	211	-0,9%	0,3
Montecreto	155	-3,1%	0,2
Riolunato	101	2,0%	0,1
TOTALE	68.668	-0,8%	100,0

Fonte: elaborazioni Centro Studi e Statistica CCIAA di Modena su dati Movimprese

Titolari d'impresa

Alla fine di settembre 2009, in Emilia Romagna i titolari di imprese individuali attive risultano essere 257.145, dei quali quasi il 15% è registrato in provincia di Modena. Risultano, in tal modo, essere in carica, nell'area modenese, 37.650 titolari di imprese individuali attive, con una variazione del -1,6.% rispetto allo stesso periodo dell'anno precedente.

La composizione della nazionalità dei titolari di imprese individuali attive risulta essere per l'87,9% italiana, in diminuzione del -2,1% rispetto allo stesso periodo del 2008, per il 10,2% extracomunitaria (+3%) e per l'1,9% si tratta di nazionalità comunitaria (+0,4%).



Per quanto riguarda i titolari di nazionalità extracomunitaria, le prime quattro nazioni di provenienza comprendono oltre il 60% dei titolari extracomunitari e sono, nell'ordine, il Marocco, in aumento del 2,3% rispetto allo stesso trimestre dell'anno precedente, la Cina, che registra un incremento del +4,4%, la Tunisia, con un -4,8%, e l'Albania con un +8,3%.

Accorpando gli stati con peso percentuale minore all'1%, sul totale degli extracomunitari, tra le rimanenti nazioni di provenienza si rileva il notevole incremento dei titolari in carica, in imprese individuali

attive, provenienti dall'Ucraina, che segnano un +17,1% nel terzo trimestre 2009.

Tavola 6 – Modena, titolari extracomunitari di imprese individuali attive per stato di nascita			
<i>(variazioni % rispetto allo stesso mese dell'anno precedente)</i>			
Nazionalità	Titolari al 30 Settembre 2009	Sett. 2009 su Sett. 2008	Composizione %
MAROCCO	835	2,3%	21,8
CINA	759	4,4%	19,8
TUNISIA	439	-4,8%	11,5
ALBANIA	416	8,3%	10,9
TURCHIA	296	7,2%	7,7
PAKISTAN	125	5,9%	3,3
SVIZZERA	121	4,3%	3,2
ARGENTINA	82	-5,7%	2,1
NIGERIA	68	0,0%	1,8
GHANA	59	-3,3%	1,5
UCRAINA	48	17,1%	1,3
SERBIA E MONTENEGRO	41	2,5%	1,1
Altri stati	544	3,4%	14,2
TOTALE	3.833	3,0%	100,0

Fonte: elaborazioni Centro Studi e Statistica CCIAA di Modena su dati Movimprese

Aperture fallimentari

Nel terzo trimestre si rileva una diminuzione delle aperture di procedure fallimentari rispetto al trimestre precedente, si consideri però l'influenza del mese di agosto sui dati del periodo in esame. Rimane, invece, rilevante la differenza rispetto allo stesso periodo del 2008.

Analogamente, si rileva una diminuzione nell'andamento delle procedure fallimentari in rapporto allo stock delle imprese esistenti, si passa infatti dallo 0,66 per mille imprese registrate nel secondo trimestre di quest'anno allo 0,41 del trimestre in corso.

	Imprese entrate in procedura fallimentare per forma giuridica	
	III° trim. 2009	III° trim. 2008
<i>Società di capitale</i>	25	5
<i>Società di persone</i>	4	1
<i>Ditte individuali</i>	2	1
TOTALE	31	7

Fonte: elaborazioni Centro Studi e Statistica CCIAA di Modena su dati Registro delle Imprese