



**Camera di Commercio  
Modena**

## **NOTE CONGIUNTURALI**

**Indagine congiunturale trimestrale  
sull'industria manifatturiera  
della provincia di Modena**

**3° trimestre 2013**

## **IN RIPRESA IL MERCATO DELLA MANIFATTURA MODENESE**

Produzione stazionaria e fatturato in crescita, lieve ripresa del mercato interno e buona intonazione di quello estero. Questi in estrema sintesi i risultati dell'indagine congiunturale sul terzo trimestre 2013, svolta dalla Camera di Commercio di Modena in collaborazione con Cna e Confindustria provinciali.

Il sondaggio viene realizzato somministrando un questionario standard a un campione statisticamente significativo di imprese del settore manifatturiero. In questo trimestre sono stati raccolti 375 questionari, nei diversi settori in cui si suddivide l'industria manifatturiera locale.

Nel dettaglio, la produzione industriale ha mostrato una variazione del -0,3% nel terzo trimestre 2013 rispetto allo stesso trimestre 2012. Se si considera però la variazione rispetto al trimestre precedente emerge un calo del -6,4%. Il fatturato delle aziende ha mantenuto un trend positivo: +3,1% sempre rispetto al secondo trimestre dello scorso anno.

Buone notizie provengono dal mercato sia interno che estero: gli ordini domestici tornano a crescere dopo ben sette trimestri consecutivi di calo (dal quarto trimestre 2011), seppur evidenziando un lieve aumento tendenziale (+0,9%). L'inversione di tendenza di questo indicatore, considerato previsivo rispetto alla dinamica futura della produzione, rappresenta un segnale incoraggiante dopo quasi due anni di contrazioni.

Sul fronte estero si registra un netto aumento del trend espansivo degli ordini: +9,9% è la variazione tendenziale del terzo trimestre (nel secondo si era fermata sul +4,4%). Come noto, in questo momento difficile per l'industria modenese e nazionale, le esportazioni rappresentano sempre più un elemento di traino e le aziende che si rivolgono ai mercati internazionali conseguono mediamente performance migliori rispetto alle altre.

Le imprese modenesi spiccano nel panorama nazionale in quanto a propensione verso l'estero: non solo la provincia di Modena si colloca da sempre tra le prime dieci province italiane per ammontare di export, ma appare di tutto rilievo anche la quota di fatturato calcolata in media per il manifatturiero modenese, che nel trimestre si attesta sul 41,3%, con valori settoriali che vanno dal 23,3% della maglieria, fino a punte che superano il 60% in settori quali macchine e apparecchi meccanici, biomedicale e mezzi di trasporto.

L'indagine pone ai referenti aziendali anche domande sulle prospettive riguardo al trimestre successivo. Per quanto concerne la produzione, la quota di imprese che si attende stazionarietà nel periodo ottobre-dicembre è del 70%. Solo l'8% degli intervistati prevede un aumento, mentre il restante 22% ritiene probabile un calo. Si conferma quindi una certa prudenza nel formulare attese ottimistiche.

L'occupazione delle imprese in campione mostra una tenuta, nonostante le difficoltà che il settore manifatturiero sta attraversando. La variazione degli addetti nel periodo da luglio a settembre 2013 è stata del +0,2%. La domanda sulle prospettive occupazionali vede l'83% delle aziende orientate sulla stazionarietà, un 3,1% che prevede di incrementare gli addetti e una quota del 13,9% che prospetta una diminuzione.



## L'ANDAMENTO SETTORIALE

Il settore **alimentare** ha visto una inversione positiva del trend produttivo evidenziando un incremento del +5,2%. Il fatturato è in lieve aumento, +0,6%. Gli ordini interni sono fermi sul +0,1%, mentre quelli esteri hanno mostrato un calo del -3,4%.

Note dolenti provengono dalla **maglieria**, dove la produzione ha subito una flessione del -13,8%, e il fatturato del -7,5%. Soltanto gli ordini interni hanno riportato una crescita, +4,3%, mentre quelli esteri sono calati del -9,7%.

Anche il comparto delle **confezioni di abbigliamento** ha indicatori negativi per produzione (-6,8%) e fatturato (-14,2%), mentre la raccolta ordini è stata soddisfacente con incrementi del +4,1% per il mercato interno e del +15% per quello estero. La quota di fatturato che proviene dalle esportazioni è nettamente aumentata negli ultimi trimestri raggiungendo il 49%.

Luci e ombre nel settore **ceramico**: la produzione è calata del -4,3%, il fatturato invece si è incrementato del +1,9%. Gli ordini dal mercato domestico sono diminuiti del -10%, quelli dall'estero aumentano del +11,6%.

Il settore che presenta un andamento migliore nel terzo trimestre 2013 pare essere il **metalmeccanico**, che mostra indicatori nel complesso positivi, con aumenti anche a due cifre nel comparto **macchine e apparecchiature elettriche ed elettroniche**. Tra queste imprese si registrano aumenti consistenti in ogni ambito considerato: produzione (+11,1%), fatturato (+14,3%), ordini interni (+26,7) e ordini esteri (+22,7%). Elevata la quota di fatturato export: 40%.

Il comparto **prodotti in metallo** riporta dati positivi: +5,2% la produzione, +4,6% il fatturato, +5,9% gli ordini interni ed una impennata di quelli esteri (+32,9%). Considerato che queste aziende esportano in media il 27,7% del proprio fatturato, tale incremento lascia ben sperare per il futuro.

Il comparto **macchine e apparecchi meccanici** evidenzia un andamento soddisfacente: +4,1% la produzione, +3,9% il fatturato, +1,8 gli ordini interni e +2,1% quelli esteri. La quota di fatturato proveniente dai mercati esteri è particolarmente elevata: 61,1%.

Variegata ma nel complesso positiva appare la situazione dei produttori di **mezzi di trasporto**, dove la produzione ha mostrato un calo del -10,9% mentre il fatturato è aumentato del +23,6%. Gli ordini interni hanno evidenziato una battuta d'arresto: -0,3% mentre rimane positiva invece la dinamica degli ordinativi dai paesi stranieri, +2,6%. La quota di export è mediamente del 66,2% sul fatturato totale.

Gli indicatori del settore **biomedicale**, infine, rilevano una situazione positiva per produzione (+8,9%), fatturato (+24,8%) e ordini esteri (+13,9%), mentre stagnante appare il mercato interno: +0,1% gli ordinativi raccolti nel trimestre.

**Produzione, fatturato, ordini interni e esteri dell'industria manifatturiera in provincia di Modena (variazioni % tendenziali)**

	Produzione	Fatturato	Ordini Interni	Ordini esteri
Media anno 2010	10,7	8,9	5,1	12,9
Media anno 2011	7,3	8,9	3,2	7,7
Media anno 2012	-5,5	-3,4	-7,0	3,8
1° trimestre 2013	-5,9	-3,3	-8,1	3,4
2° trimestre 2013	-0,9	3,3	-1,9	4,4
3° trimestre 2013	-0,3	3,1	0,9	9,9

Fonte: Centro studi e statistica della Camera di commercio di Modena

**Modena, dinamica settoriale della produzione**

(variazioni % rispetto allo stesso periodo dell'anno precedente)

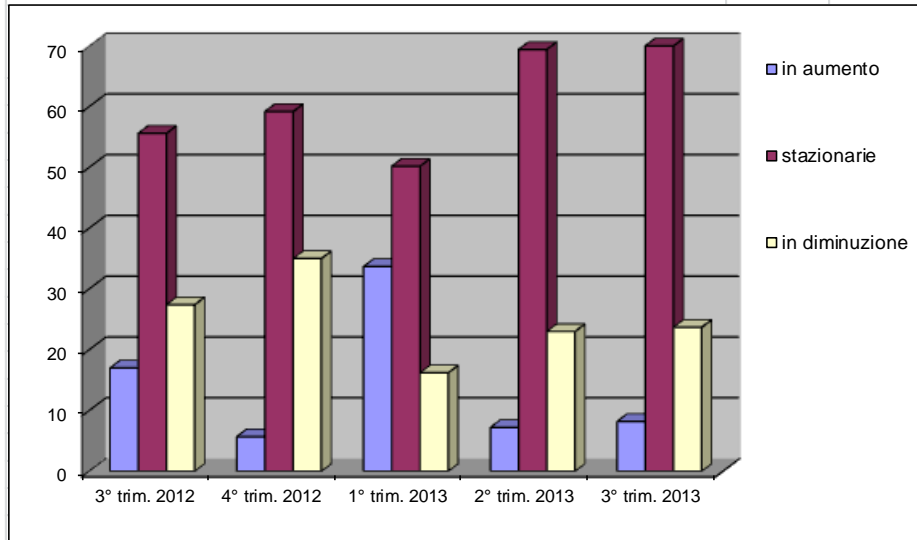
	Media 2012	1° trimestre 2013	2° trimestre 2013	3° trimestre 2013
Alimentare	-5,4	-7,3	-1,3	5,2
Maglieria	-8,6	-9,1	1,6	-13,8
Abbigliamento	3,6	-10,7	-11,8	-6,8
Piastrelle e lastre in ceramica	-9,5	-4,3	-12,1	-4,3
Lavorazioni meccaniche e prodotti in metallo	-4,6	-5,5	2,4	5,2
Macchine ed apparecchi meccanici	-5,2	-4,5	0,9	4,1
Macchine e apparecchiature elettriche ed elettroniche	-4,2	-4,4	13,8	11,1
Biomedicale	-3,8	0,6	36,8	8,9
Mezzi di trasporto	-0,8	-0,3	-4,6	-10,9
Altre industrie manifatturiere	-6,1	-9,4	-1,8	-3,1
<b>Totale industria manifatturiera</b>	<b>-5,5</b>	<b>-5,9</b>	<b>-0,9</b>	<b>-0,3</b>

Fonte: Centro studi e statistica della Camera di commercio di Modena



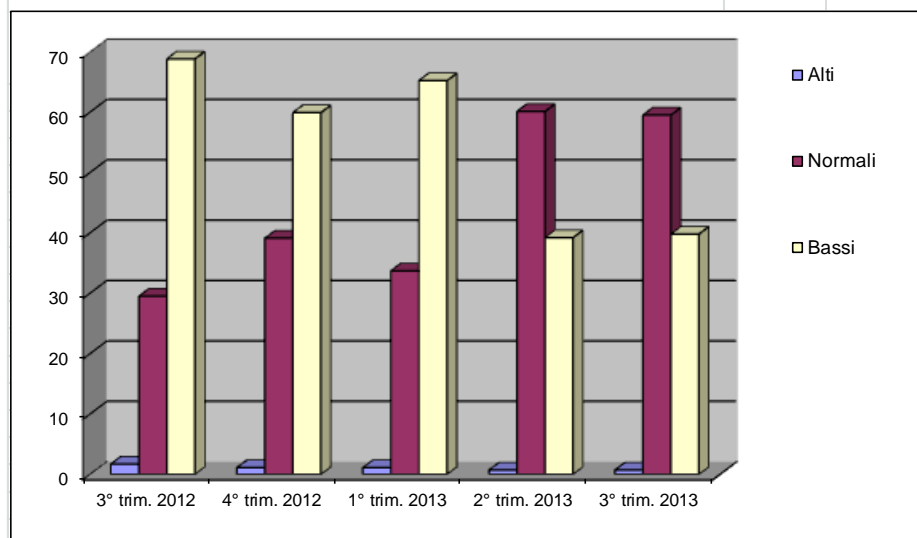
**Figura 1 - Modena, previsione delle imprese sulle prospettive a breve della produzione**

*(Frequenze percentuali)*



**Figura 2 - Modena, giudizi sugli ordini interni**

*(Frequenze percentuali)*





**Figura 3 - Modena, giudizi sugli ordini esteri**

*(Frequenze percentuali)*

