



**Camera di Commercio
Modena**

NOTE CONGIUNTURALI

**Indagine congiunturale trimestrale
sull'industria manifatturiera
della provincia di Modena**

1° trimestre 2015



Industria manifatturiera: spiragli di ripresa

La produzione è in leggera flessione ma aumentano gli ordinativi nel primo trimestre 2015

L'indagine congiunturale della Camera di Commercio, realizzata in collaborazione con Cna e Confindustria provinciali, ha evidenziato nel primo trimestre 2015 una flessione della produzione del -2,9% rispetto allo stesso periodo dell'anno scorso, dopo un 2014 di sostanziale stabilità.

Segnali favorevoli ad una inversione di tendenza provengono tuttavia dagli ordini, che tornano ad aumentare sia nel mercato interno, +5,5%, ma soprattutto sui mercati internazionali, dove registrano un vero e proprio exploit: +22,9%. In positivo rimane il fatturato, che mostra un incremento tendenziale del +3,4. La quota percentuale di vendite realizzate all'estero sfiora il 37%.

L'occupazione appare in lieve crescita: da gennaio a marzo 2015 gli addetti delle imprese in campione sono incrementati dell'1%.

L'indagine, effettuata su un campione di imprese manifatturiere della provincia, prevede anche quesiti sulle prospettive a breve termine. Le aspettative riguardanti la produzione confermano la tendenza al miglioramento: sale infatti dal 4,7% al 32% la quota di imprenditori che si attende un incremento produttivo. Il 58% prevede stabilità, e soltanto il 10% prospetta un calo. I giudizi sulle aspettative occupazionali sono quasi uniformi nell'indicare stazionarietà nei prossimi tre mesi (una quota pari all'87% delle imprese in campione). Soltanto 2 aziende su 100 prevedono di assumere personale, mentre l'11% vedrà contrarsi la forza lavoro.

Circa gli ordinativi dal mercato interno presenti in portafoglio, il 60% delle aziende li ritiene nella norma, il 33% invece li giudica bassi. Gli ordini dall'estero sono tuttavia alti per il 37% delle imprese, nella media per il 45% e bassi per il 18% degli intervistati.

I giudizi sulle scorte a magazzino sono improntati alla normalità per il 67% degli imprenditori; il 16% le ritiene alte e il 17% le dichiara basse.

L'andamento settoriale

L'industria **alimentare** ha riportato un incremento di produzione dell'1,5% nel primo trimestre 2015 rispetto allo stesso trimestre 2014. Il fatturato però è diminuito del -3,2%, mentre gli ordini sono cresciuti sul mercato estero (+9%) e calati in quello interno (-2,6%).

La **maglieria** ha avuto un inizio d'anno in negativo, con decrementi di produzione (-15%), fatturato (-3,5%) e ordinativi dall'Italia (-17%). Solo il mercato estero continua a trainare il settore con un +22,5% di ordini.

Anche il settore delle **confezioni di abbigliamento** ha sofferto di una congiuntura negativa nel primo trimestre, riportando flessioni tendenziali del -2% nella produzione, -3,4% nel fatturato, -9,7% negli ordini interni e -0,2% in quelli esteri.

Frena anche la produzione del settore **ceramico** (-14,4%) anche se gli altri indicatori sono in positivo: +9,6 il fatturato, +0,4% gli ordini dal mercato domestico e +17% quelli dall'estero.

Il settore **prodotti in metallo** registra una variazione di produzione del +2,8% sempre nei primi tre mesi 2015 rispetto agli stessi mesi dell'anno precedente; il fatturato aumenta dell'1,7%, e anche gli ordini evidenziano un trend positivo: +3,1% dall'interno e +3,0% dai mercati internazionali.

Volge in positivo, dopo un 2014 di incertezza, la situazione del settore **macchine e apparecchi meccanici**, dove la produzione è aumentata del 4% e il fatturato del 9,5%. Gli ordini sia interni che esteri sono in forte espansione.

Buono anche il trend del settore **macchine e apparecchiature elettriche e elettroniche**, che evidenzia crescita su tutti i fronti: +6,2% la produzione, +11,5% il fatturato, +11,0% gli ordini interni e +29,7% quelli esteri.

Il comparto che produce **mezzi di trasporto** e il relativo indotto ha mostrato una situazione di stabilità della produzione (+0,2%), del fatturato e degli ordini.

Il **biomedicale**, infine, archivia un primo trimestre incerto, con una produzione in lieve calo (-0,9%) e un fatturato in aumento (+8,6%). Sostenuta appare la domanda nella sua componente interna (+12,2% gli ordini); più debole ma comunque in crescita la componente estera (+1,9%).

Produzione, fatturato, ordini interni e esteri dell'industria manifatturiera in provincia di Modena (variazioni % tendenziali)				
	Produzione	Fatturato	Ordini Interni	Ordini esteri
Media anno 2012	-5,5	-3,4	-7,0	3,8
Media anno 2013	-1,7	1,6	-2,0	5,8
Media anno 2014	0,0	3,3	-0,4	3,0
1° trimestre 2015	-2,9	3,4	5,5	22,9

Fonte: Centro studi e statistica della Camera di commercio di Modena



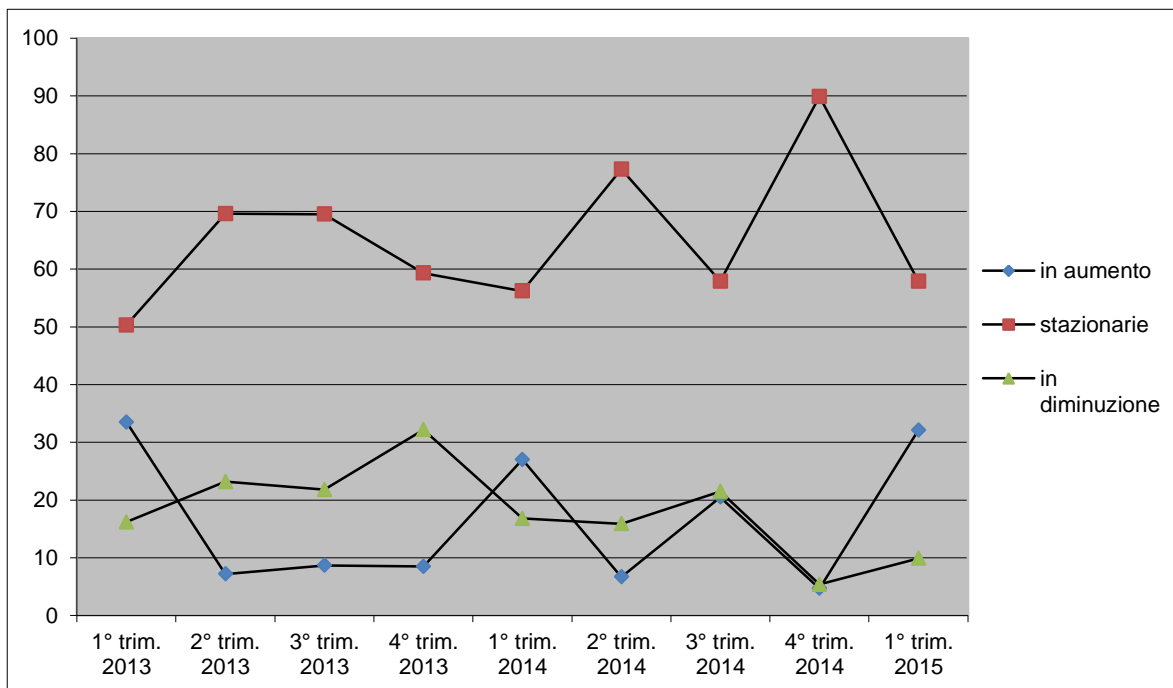
Modena, dinamica settoriale della produzione

(variazioni % rispetto allo stesso periodo dell'anno precedente)

settori	Media 2014	3° trim. 2014	4° trim. 2014	1° trim. 2015
Alimentare	4,9	8,4	4,2	1,5
Maglieria	-1,5	4,2	-2,9	-15,0
Abbigliamento	-0,9	-2,4	1,8	-2,0
Piastrelle e lastre in ceramica	-9,2	-17,0	-0,1	-14,4
Lavorazioni meccaniche e prodotti in metallo	0,8	-3,3	0,6	2,8
Macchine ed apparecchi meccanici	0,0	-2,0	1,3	4,0
Macchine e apparecchiature elettriche ed elettroniche	6,4	0,6	0,3	6,2
Biomedicale	-4,3	0	-4,5	-0,9
Mezzi di trasporto	4,3	10,7	21,1	0,2
Altre industrie manifatturiere	6,6	-0,3	3,2	-3,4

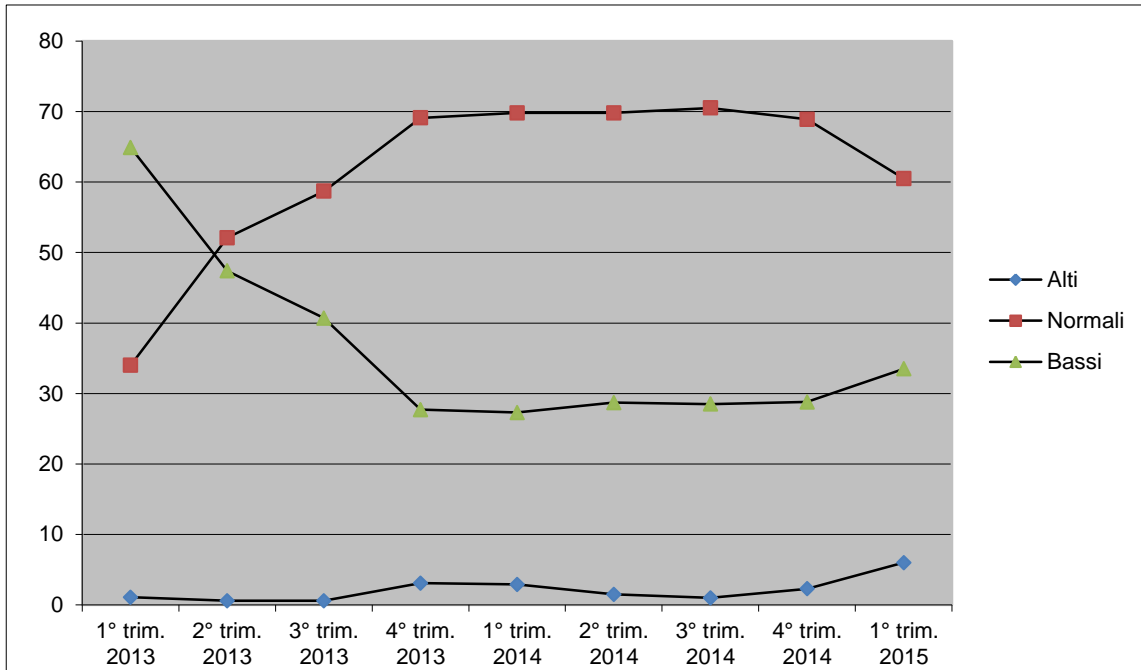
Fonte: Centro studi e statistica della Camera di commercio di Modena

Modena, prospettive a breve sulla produzione (frequenze percentuali)

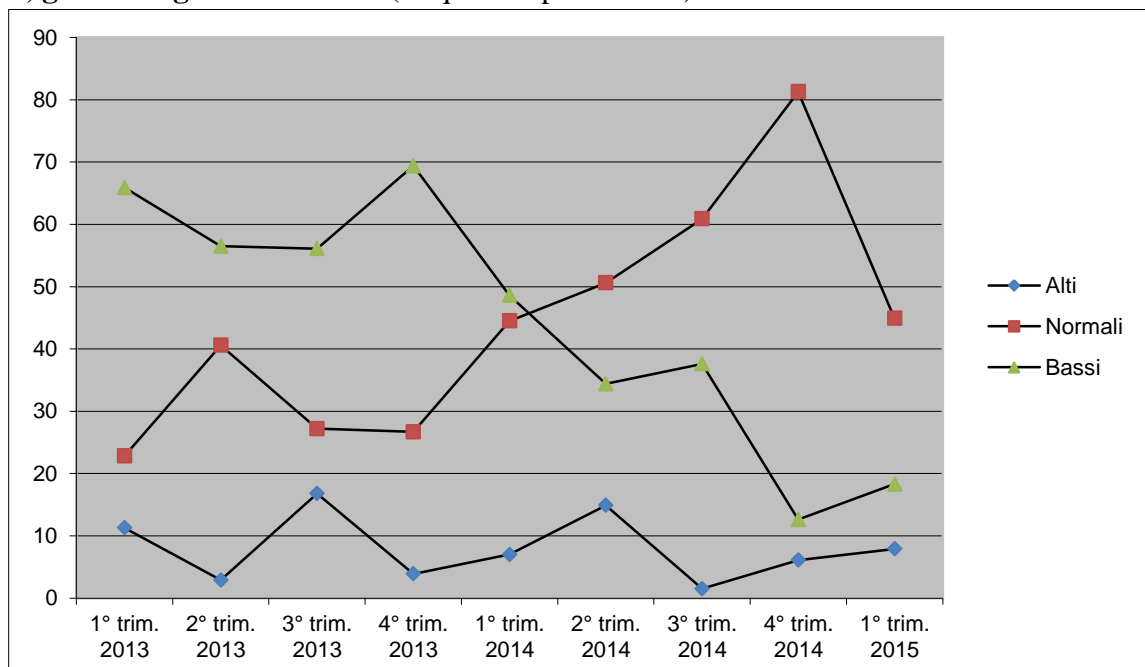




Modena, giudizi sugli ordini interni (frequenze percentuali)



Modena, giudizi sugli ordini esteri (frequenze percentuali)



Fonte: Centro Studi e Statistica della Camera di commercio di Modena