

3 OCCUPAZIONE

Gli indicatori relativi al mercato del lavoro per la provincia di Modena, mostrano anche per l'anno 2016, un elevato livello occupazionale, nonostante la crisi economica in atto già dall'ultimo quadrimestre del 2008. Nel corso del 2016, le forze di lavoro, relativamente alla popolazione di età 15 anni e oltre, sono pari a 337 mila unità, corrispondenti al 56% del-

la popolazione residente in età 15 anni ed oltre, incidenza proporzionalmente più elevata rispetto al dato regionale (54,9%) e nazionale (49,2%). Le Forze di lavoro esprimono le potenzialità occupazionali della popolazione e comprendono gli occupati (315 mila unità) e le persone in cerca di occupazione (22 mila unità), in età superiore ai 15 anni di età.

Il tasso di attività specifico relativo alla popolazione in età 15-64 anni, in provincia di Modena, è pari al 73,8%. Risulta in crescita rispetto all'anno precedente (era 71,4%) ed è tra i più elevati in Italia. Rispetto al tasso specifico di occupazione,

che considera persone in età lavorativa 15 - 64 anni, la provincia di Modena si attesta al 68,8%, contro una media nazionale del 57,2%.

L'area della disoccupazione comprende le persone in cerca di un nuovo lavoro, le persone che hanno perso il lavoro per contrazioni industriali e i lavoratori stagionali; dipende, inoltre, dalla frequenza con il quale gli occupati cambiano lavoro e dal tempo impiegato a trovare un nuovo impiego. Il tasso di disoccupazione totale provinciale, cioè quello specifico relativo alla popolazione in età 15 anni e oltre, è pari al 6,6% ed è in contrazione rispetto all'an-

Tab. 3.1 FORZE DI LAVORO E POPOLAZIONE RESIDENTE IN ETÀ DI 15 ANNI ED OLTRE PER SESSO, IN PROVINCIA DI MODENA, IN EMILIA ROMAGNA, E IN ITALIA. Valori assoluti e % sul totale popolazione in età 15 anni ed oltre (*). Anno 2016

Area	FORZE DI LAVORO											
	Maschi				Femmine				Totale			
	Occu- pati	in cerca	Tot. FdL	Tot pop >15 anni	Occu- pati	in cerca	Tot. FdL	Tot pop >15 anni	Occu- pati	in cerca	Tot. FdL	Tot pop >15 anni
Valori assoluti in migliaia												
Modena	176	10	186	291	139	12	151	311	315	22	337	602
Emilia R.	1.079	69	1.148	1.849	888	78	966	2.003	1.967	147	2.114	3.852
Italia	13.233	1.617	14.850	25.216	9.525	1.395	10.920	27.180	22.758	3.012	25.770	52.396
Valori %												
Modena	60,5	3,4	63,9	100,0	44,7	3,9	48,6	100,0	52,3	3,7	56,0	100,0
Emilia R.	58,4	3,7	62,1	100,0	44,3	3,9	48,2	100,0	51,1	3,8	54,9	100,0
Italia	52,5	6,4	58,9	100,0	35,0	5,1	40,2	100,0	90,3	11,9	49,2	100,0

Fonte: Indagine Istat. Rilevazione continua sulle forze di lavoro.

(*) dato stimato

no 2015 (era 7,4%). Risulta significativamente più contenuto rispetto al corrispondente valore nazionale (11,9%). Il mercato del la-

voro in provincia di Modena è caratterizzato dall'elevata partecipazione delle donne: la componente femminile delle forze di lavoro, in

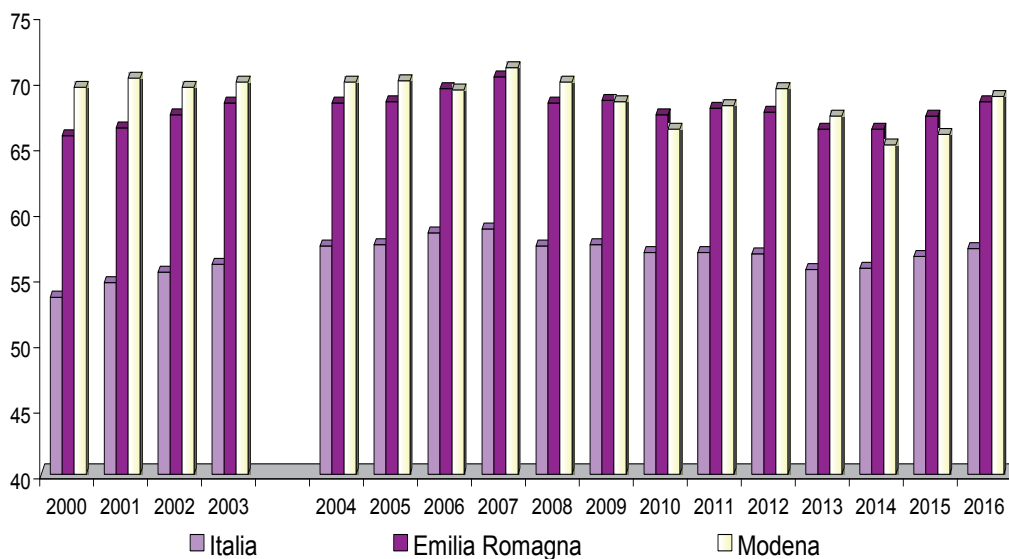
rapporto alla popolazione femminile residente in età 15 anni ed oltre, è pari al 48,6%, in linea con il dato medio regionale.

Tab. 3.2 TASSI DI OCCUPAZIONE (PERSONE IN ETA' LAVORATIVA 15-64 ANNI), TASSI DI DISOCCUPAZIONE E TASSI DI ATTIVITA' (PERSONE IN ETA' LAVORATIVA 15-64 ANNI) A MODENA, IN EMILIA ROMAGNA, AREA DEL NORD-EST E IN ITALIA, PER SESSO. Valori % medi. Anno 2016.

Area	Tasso di Occupazione			Tasso di disoccupazione			Tasso di Attività		
	M	F	T	M	F	T	M	F	T
Modena	76,1	61,6	68,8	5,5	8,0	6,6	80,6	67,1	73,8
Emilia Romagna	74,7	62,2	68,4	6,2	8,1	7,1	79,6	67,7	73,6
Nord - Est	74,4	58,7	66,5	5,9	8,1	6,9	79,0	63,9	71,5
Italia	66,5	48,1	57,2	11,1	12,9	11,9	74,8	55,2	64,9

Fonte: Indagine Istat. Rilevazione continua sulle forze di lavoro

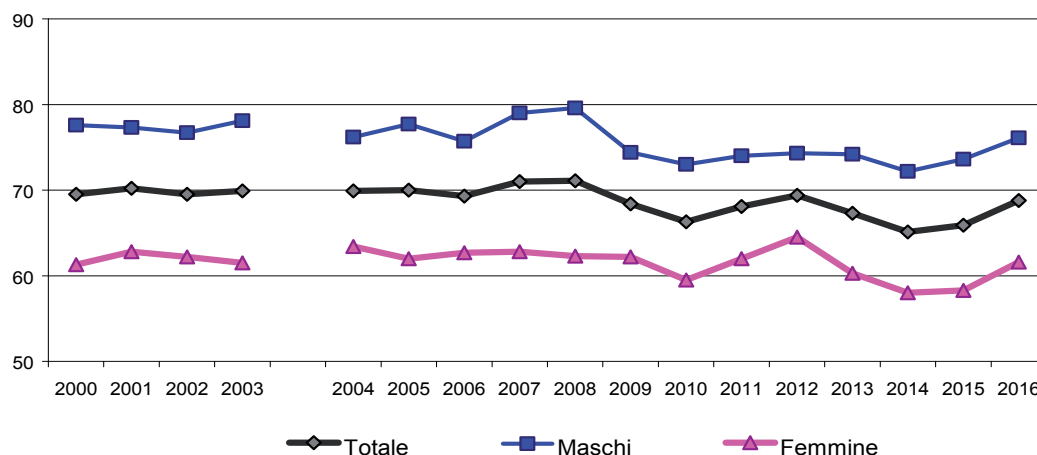
Graf. 3.1 TASSO DI OCCUPAZIONE DELLA POPOLAZIONE IN ETA' LAVORATIVA (15-64 ANNI) IN PROVINCIA DI MODENA, IN REGIONE EMILIA ROMAGNA E IN ITALIA. Valori %, medie annue. Anni 2000 - 2016.



Fonte: Indagine Istat. Rilevazione trimestrale sulle forze di lavoro (2000 - 2003). Rilevazione continua sulle forze di lavoro (2004 - 2016).

Graf. 3.2

TASSO DI OCCUPAZIONE DELLA POPOLAZIONE RESIDENTE NELLA PROVINCIA DI MODENA IN ETA' LAVORATIVA (15-64 ANNI) PER SESSO. Valori % medi annue. Anni 2000-2016



Fonte: Indagine Istat. Rilevazione trimestrale sulle forze di lavoro (2000 - 2003) - Rilevazione continua sulle forze di lavoro (2004 - 2016).

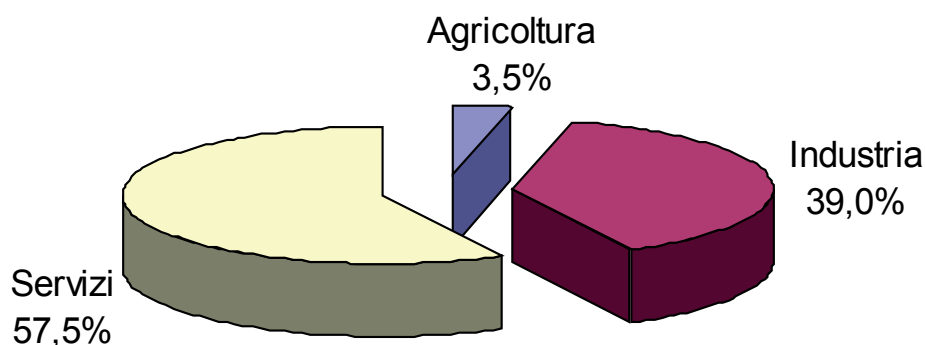
Tab. 3.4

TASSO DI OCCUPAZIONE IN PROVINCIA DI MODENA, IN EMILIA ROMAGNA, NEL NORD-EST E IN ITALIA PER CLASSI DI ETA' E SESSO. Valori percentuali medi. Anno 2016

Fasce di età	Modena			Emilia Romagna			Nord - Est			Italia		
	M	F	T	M	F	T	M	F	T	M	F	T
15 - 24 anni	30,8	23,3	26,8	25,6	20,7	23,2	26,5	20,0	23,4	19,2	13,7	16,6
25 - 34 anni	83,0	63,4	74,1	83,5	63,0	73,2	82,9	63,7	73,3	68,9	51,5	60,3
35 - 44 anni	90,9	75,4	83,2	90,6	77,4	84,0	91,0	74,7	82,9	83,5	61,9	72,7
45 - 54 anni	91,5	79,6	85,6	88,7	78,0	83,3	90,1	73,5	81,8	83,0	60,1	71,4
55 - 64 anni	62,6	50,1	56,0	64,6	50,7	57,4	62,9	44,4	53,4	61,7	39,7	50,3
15 anni e oltre	60,7	45,1	52,7	58,8	44,7	51,5	58,8	42,6	50,5	52,8	35,3	43,7
Totale (15 - 64 anni)	76,1	61,6	68,8	74,7	62,2	68,4	74,4	58,7	66,5	66,5	48,1	57,2

Fonte: Indagine Istat. Rilevazione continua sulle forze di lavoro

Graf. 3.3 OCCUPATI IN PROVINCIA DI MODENA PER SETTORI DI ATTIVITA' ECONOMICA. Composizione % media sul totale degli occupati. Anno 2016



Fonte: Indagine Istat. Rilevazione continua sulle forze di lavoro

Tab. 3.3 OCCUPATI IN PROVINCIA DI MODENA PER SETTORI DI ATTIVITA' ECONOMICA. Composizione % media sul totale degli occupati (dipendenti e indipendenti). Anno 2016.

Settori di attività	Modena			Emilia Romagna			Nord - Est			Italia		
	Dip.	Indip.	Tot.	Dip.	Indip.	Tot.	Dip.	Indip.	Tot.	Dip.	Indip.	Tot.
Agric.	1,7	8,6	3,5	2,2	9,1	3,9	2,0	9,7	3,7	2,6	7,8	3,9
Industria	44,4	23,5	39,0	35,0	20,2	31,4	34,4	22,0	31,5	28,1	19,9	26,1
Servizi	53,8	67,9	57,5	62,8	70,7	64,7	63,6	68,3	64,7	69,3	72,3	70,0
Totale	100,0	100,0	100,0	100,0	100,0	100,0	100,0	100,0	100,0	100,0	100,0	100,0

Fonte: Indagine Istat. Rilevazione continua sulle forze di lavoro

3

Il tasso specifico di occupazione femminile (donne in età 15-64 anni) è pari al 61,6%, inferiore al valore regionale (62,2%) ma superiore al valore della ripartizione del Nord-Est del Paese (58,7%) e a quello nazionale (48,1%). Le serie storiche dei tassi di occupazione 1997-

Tab. 3.5 TASSO DI DISOCCUPAZIONE IN PROVINCIA DI MODENA, IN EMILIA ROMAGNA, NEL NORD-EST E IN ITALIA PER CLASSI DI ETÀ E SESSO. Valori % medi anno 2016

Fasce di età	Modena			Emilia Romagna			Nord - Est			Italia		
	M	F	T	M	F	T	M	F	T	M	F	T
15 - 24 anni	18,3	21,0	19,6	20,5	24,0	22,0	19,3	22,0	20,4	36,5	39,6	37,8
25 - 34 anni	6,9	15,6	10,5	7,2	13,2	9,9	7,3	13,4	10,0	16,1	19,6	17,7
35 - 44 anni	n.d.	n.d.	n.d.	5,0	7,8	6,3	4,7	7,2	5,8	8,5	11,8	9,9
45 - 54 anni	n.d.	n.d.	n.d.	5,1	5,1	5,1	4,4	5,4	4,9	7,6	8,3	7,9
55 - 64 anni	n.d.	n.d.	n.d.	4,3	4,1	4,2	4,3	3,7	4,0	6,4	4,8	5,7
15 - 64 anni	n.d.	n.d.	n.d.	6,2	8,1	7,1	5,9	8,1	6,9	11,1	12,9	11,9
Totale (15 anni e oltre)	5,5	8,0	6,6	6,0	8,0	6,9	5,8	8,0	6,8	10,9	12,8	11,7

Fonte: Indagine Istat. Rilevazione continua sulle forze di lavoro

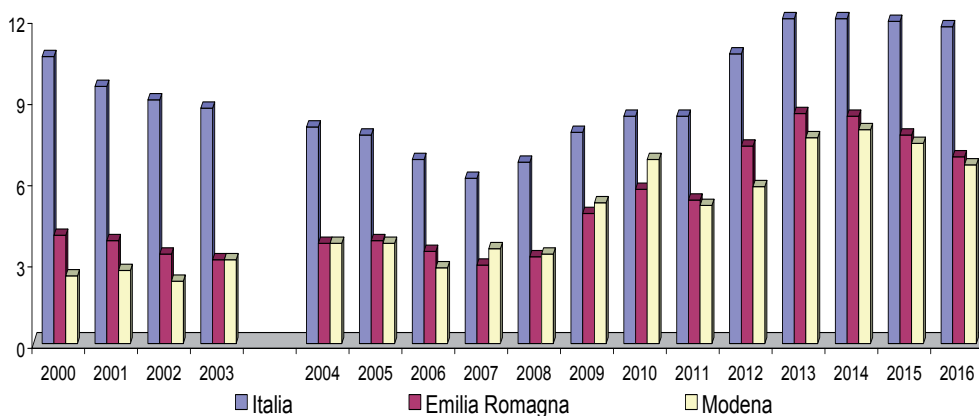
2003 (RTFL) e 2004-2016 (RCFL) evidenziano come le buone opportunità occupazionali del territorio modenese siano strutturali e consolidate da tempo. Dall'analisi dei dati per fasce di età e sesso

emerge il differente grado di assorbimento del mercato del lavoro tra le classi di età centrali e quelle esterne. Infatti, il tasso di occupazione giovanile in provincia di Modena (fascia di età 15-

24 anni) è pari al 26,8%; supera l'83% nella classe di età centrale 35-44 anni e si registra un valore pari al 56% per le persone che rientrano nella classe 55-64 anni.

TASSO DI DISOCCUPAZIONE IN PROVINCIA DI MODENA, IN EMILIA ROMAGNA E IN ITALIA (Popolazione 15 anni e oltre).

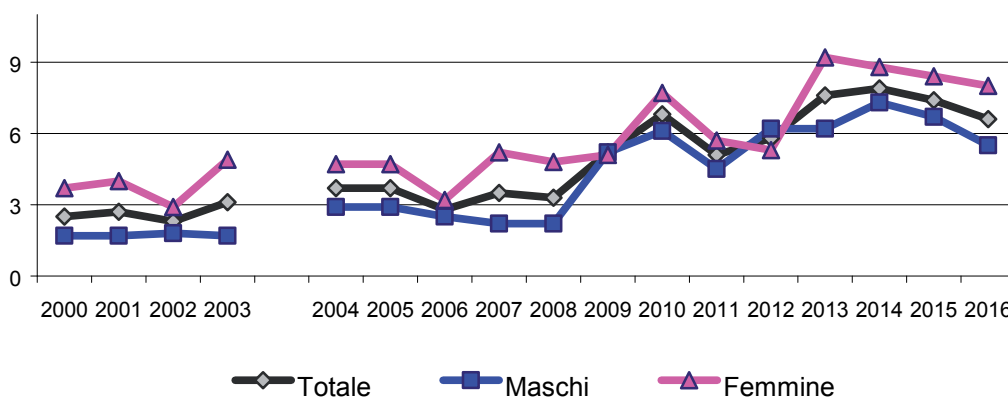
Graf. 3.4



Fonte: Indagine Istat. Rilevazione trimestrale sulle forze di lavoro (1999 - 2003).
Rilevazione continua sulle forze di lavoro (2004 - 2015).

Graf. 3.5

TASSO DI DISOCCUPAZIONE DELLA POPOLAZIONE RESIDENTE NELLA PROVINCIA DI MODENA PER SESSO (Popolazione 15 anni e oltre). Valori % medi annui 2000 - 2016.



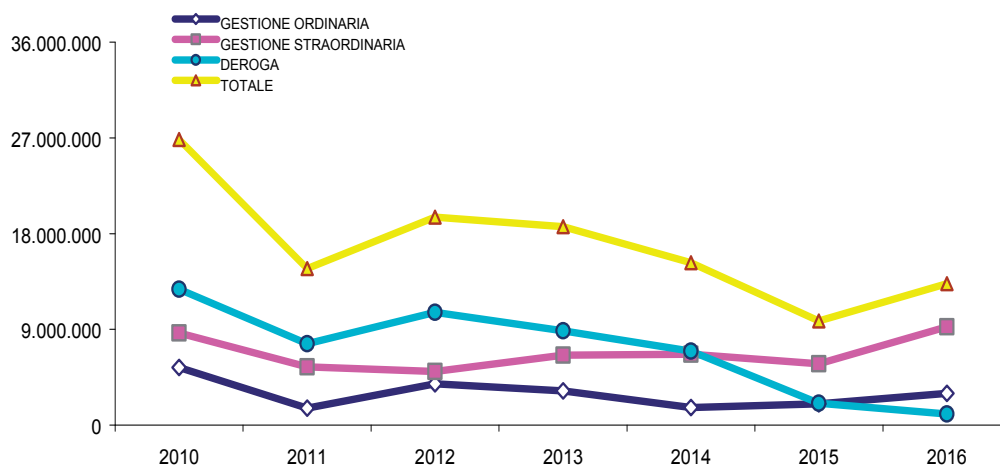
Fonte: Indagine Istat. Rilevazione trimestrale sulle forze di lavoro (2000 - 2003).
Rilevazione continua sulle forze di lavoro (2004 - 2016).

Il confronto con i tradizionali ambiti territoriali di riferimento mostra la seguente situazione rispetto al 2016: i tassi di occupazione per fasce di età sono in linea con i corrispondenti tassi regionali e al di sopra di quelli afferenti alla ripartizioni del nord-est e nazionali per tutte le fasce di età.

In riferimento alla struttura occupazionale in provincia di Modena, il settore che assorbe il maggior numero di occupati è quello dei servizi (57,5%). Si conferma,

inoltre, il consolidato quadro che registra, per il territorio modenese, una percentuale di occupati nell'industria superiore ai corrispondenti valori ripartizionali (Emilia Romana, Nord est, Italia).

Graf. 3.6 CASSA INTEGRAZIONE GUADAGNI: ORE DI INTEGRAZIONE SALARIALE AUTORIZZATE PER TIPOLOGIA DI GESTIONE,



Fonte: elaborazione su dati INPS (Istituti Nazionale Previdenza Sociale)