



**Camera di Commercio
Modena**

NOTE CONGIUNTURALI

**Indagine congiunturale trimestrale
sull'industria manifatturiera
della provincia di Modena**

4° trimestre 2014

Congiuntura dell'industria manifatturiera: il bilancio dell'anno 2014 è di sostanziale stabilità

Nell'ultimo trimestre aumenta la produzione ma calano gli ordinativi

Le imprese manifatturiere della provincia di Modena hanno chiuso l'anno 2014 con una produzione pressoché stazionaria sui livelli dell'anno precedente: la variazione percentuale registrata infatti è stata del -0,1%; il fatturato è apparso invece in leggero aumento: +3%; gli ordini dal mercato interno sono diminuiti solo del -0,7% mentre quelli dall'estero sono cresciuti del +2,6%; la quota di vendite realizzate sui mercati internazionali è risultata in media del 37,3%. Questo in estrema sintesi il bilancio annuale delle rilevazioni congiunturali trimestrali effettuate dalla Camera di Commercio intervistando un campione di imprese della provincia di Modena.

L'indagine, svolta in collaborazione con Cna e Confindustria provinciali, ha evidenziato nell'ultimo trimestre 2014 il permanere di una situazione di incertezza con tendenze contrastanti: mentre la produzione e il fatturato tornano in territorio positivo con variazioni del +1,4% e +1,6% rispetto al quarto trimestre del 2013, gli ordini appaiono in flessione del -3,2% nel mercato domestico e del -0,6% in quello estero. Pare quindi subire una momentanea battuta d'arresto l'attività esportativa che ha consentito fino ad ora di mantenere soddisfacenti livelli di produzione. Questo segnale è confermato anche dalla progressiva erosione della quota di fatturato proveniente dall'export, che dal 39,8% di inizio 2014 è arrivata al 34,3% a fine anno.

L'indagine prevede anche quesiti sulle previsioni a breve termine. Nel quarto trimestre del 2014 è nettamente peggiorata la quota percentuale di imprese che si attende un incremento di produzione: soltanto il 4,7%. La stragrande maggioranza (89%) prospetta una situazione di stabilità, mentre solo il 6,3% indica un calo dei livelli produttivi.

Un dato preoccupante è l'improvviso aumento della quota di imprese che prevede di ridurre l'occupazione, che si attesta nel quarto trimestre sul 32,2%, mentre il 65,1% indica stazionarietà e soltanto il 2,7% intende ingrandire la base occupazionale.

Nel questionario è presente una sezione con dati qualitativi relativamente ai giudizi degli imprenditori sul livello delle scorte e degli ordini rispetto alle condizioni di normalità dell'impresa. Nel caso del primo indicatore, le scorte di magazzino, il 18,8% delle imprese le ritiene in aumento, il 65,9% stazionarie, il 15,3% in discesa. Gli ordini interni sono giudicati normali dal 72,6% degli intervistati, e bassi dal 24,9%; soltanto il 2,5% degli imprenditori li valuta alti. Anche nel caso degli ordini esteri la maggioranza delle imprese (73,7%) stima un livello normale; il 18,4% indica un livello basso e il 7,9% un livello alto.

L'ANDAMENTO SETTORIALE

L'industria **alimentare** mostra un bilancio dell'anno 2014 sostanzialmente positivo: la produzione è aumentata del +4,8% e gli ordini sono cresciuti sia dall'interno (+2,2%) che dall'estero (+3,2%). Il fatturato è aumentato dell'1,3%, con una quota del 19,2% di vendite all'estero.



Il quarto trimestre ha visto un aumento produttivo del 3,7%, ma un calo di fatturato del -2,6%. Gli ordini dall'interno sono cresciuti del +1,5% mentre quelli dall'estero hanno subito una battuta d'arresto: -2,6%.

La **maglieria** ha vissuto un anno 2014 di lieve calo per la produzione (-1,5%) sostenuta tuttavia da ordinativi in aumento in particolare dal mercato italiano (+15%) ma anche da Paesi stranieri (+5,5%). Il fatturato è aumentato del 2,1% con una quota export del 24,1%.

Il quarto trimestre ha evidenziato una variazione tendenziale negativa della produzione (-2,9%) e degli ordini interni (-8,2%), mentre quelli esteri sono cresciuti del +15,1%.

Il settore delle **confezioni di abbigliamento** ha mostrato un andamento altalenante chiudendo l'anno 2014 con una variazione media complessiva del -1,2% per la produzione, e un decremento del -7,5% nella raccolta ordinativi interni e -3,5% per quelli esteri. Anche il fatturato è negativo (-2,2%) e la quota di vendite realizzate all'estero si è praticamente dimezzata rispetto all'anno prima, attestandosi nel 2014 al 21,9%.

Il quarto trimestre ha visto una produzione quasi stazionaria (+0,9) ma pesanti cali nella raccolta ordini (-14,5 quelli interni e -27,0% quelli esteri).

Il 2014 ha messo in evidenza un ridimensionamento degli indicatori anche nel settore **ceramico** che è apparso in difficoltà: -9,2% la produzione, -8,4% gli ordini interni e -8,3% gli ordini esteri. Il fatturato è calato del -3,3, tuttavia la quota export è rimasta elevata (46,4%).

Il quarto trimestre ha confermato il trend negativo degli ordini: -10,3 sul mercato interno e -12% su quelli internazionali. La produzione è rimasta invariata sui livelli dello stesso trimestre dell'anno precedente (-0,1%).

Produzione stazionaria (+0,8%) e ordini in aumento nel 2014 per il settore **prodotti in metallo**, dove si registra una variazione positiva attorno al 4% sia nella domanda dal mercato interno sia dall'estero. Il fatturato è cresciuto del 3,7% su base annua, mentre la quota di vendite all'estero si è contratta fino ad arrivare al 15,2%.

Nel quarto trimestre dell'anno la produzione aumentata soltanto di un +0,6% e anche gli ordini hanno riportato variazioni positive molto contenute: +1,4% quelli interni e +1,5% quelli esteri.

Più incerta invece la situazione del settore **macchine e apparecchi meccanici** dove nell'anno 2014 la produzione è rimasta ferma sui livelli del 2013 e gli ordini interni sono calati del -3,8%. Uno spiraglio si coglie sull'estero dove la raccolta ordini è aumentata del +1,3%. Il fatturato si è incrementato del +3,7%, con una quota di vendite da export pari al 58,5%.

Gli ultimi tre mesi dell'anno hanno visto una produzione pressoché stazionaria, +0,8%, ma ordini in flessione (-1% e -6,8% rispettivamente per il mercato interno e per quello estero).

I mercati internazionali sono apparsi viceversa particolarmente ricettivi (+19,8%) per il settore **macchine e apparecchiature elettriche e elettroniche** nel 2014 rispetto al 2013; la produzione è aumentata del +6,4%, il fatturato del +8,9 e gli ordini dall'Italia del +3,8%. La quota di fatturato esportata è del 28,3%.

I mesi da ottobre a dicembre 2014 indicano a livello tendenziale una certa stazionarietà di produzione (+0,3%) ma ordini in netto e promettente aumento sia sull'interno (+7,9%) sia soprattutto sull'estero (+16%).

Il comparto che produce **mezzi di trasporto** e relativi componenti ha incrementato nel 2014 i volumi prodotti del +3,2% ma sono rimasti negativi gli ordini dall'interno (-14,5%) e stabili quelli



dall'estero (-0,1%). Il fatturato ha riportato un netto aumento, +22,8%, con una quota destinata ai mercati internazionali pari al 63,9, la più elevata tra i settori qui considerati.

Nell'ultimo trimestre dell'anno la produzione ha mostrato un netto trend espansivo (+16,5%); gli ordini dall'interno sono rimasti particolarmente depressi (-19,1%) mentre quelli dall'estero hanno mostrato un lieve incremento, +2,7%.

Il settore **biomedicale**, infine, ha evidenziato nell'anno 2014 una contrazione della produzione di 4,3 punti percentuali. La raccolta ordini tuttavia è rimasta positiva, con aumenti del +6,6% per il mercato domestico, e del +2,8% sui mercati internazionali. Il fatturato è rimasto quasi fermo sui livelli del 2013 (-0,3%), e la quota export si è mantenuta particolarmente elevata (62,4%).

Il quarto trimestre ha confermato un calo produttivo (-4,5%) in linea con la media annua. Gli ordini interni hanno mostrato una crescita sostenuta (+10,2%) e nettamente superiore a quella evidenziata dagli ordini esteri (+1,9%).

**Produzione, fatturato, ordini interni e esteri dell'industria manifatturiera in
provincia di Modena (variazioni % tendenziali)**

| | Produzione | Fatturato | Ordini Interni | Ordini esteri |
|-------------------|------------|-----------|----------------|---------------|
| Media anno 2012 | -5,5 | -3,4 | -7,0 | 3,8 |
| Media anno 2013 | -1,7 | 1,6 | -2,0 | 5,8 |
| Media anno 2014 | -0,1 | 3,0 | -0,7 | 2,6 |
| 1° trimestre 2014 | 1,7 | 4,2 | 7,9 | 2,4 |
| 2° trimestre 2014 | -0,8 | 5,6 | -1,6 | 4,1 |
| 3° trimestre 2014 | -2,6 | 0,7 | -5,8 | 4,4 |
| 4° trimestre 2014 | 1,4 | 1,6 | -3,2 | -0,6 |

Fonte: Centro studi e statistica della Camera di commercio di Modena



Modena, dinamica settoriale della produzione

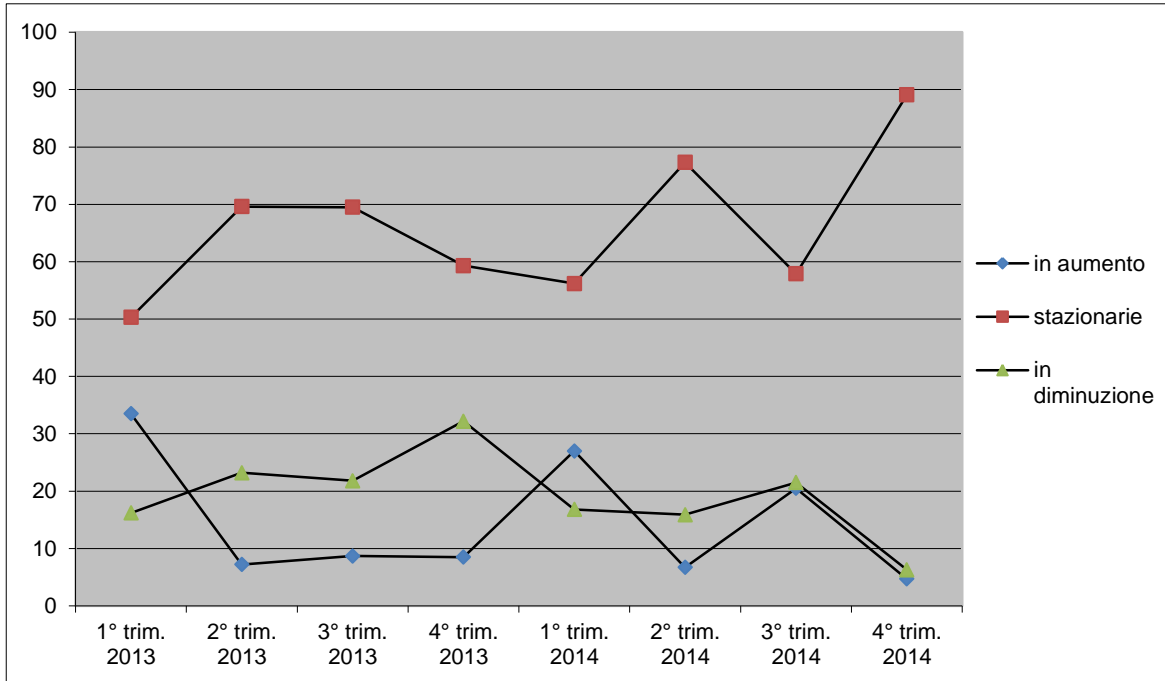
(variazioni % rispetto allo stesso periodo dell'anno precedente)

| settori | Media 2014 | 1° trim. 2014 | 2° trim. 2014 | 3° trim. 2014 | 4° trim. 2014 |
|-------------------------------------------------------|---------------|------------------|------------------|------------------|------------------|
| Alimentare | 4,8 | 1,4 | 5,7 | 8,4 | 3,7 |
| Maglieria | -1,5 | 2,3 | -9,7 | 4,2 | -2,9 |
| Abbigliamento | -1,2 | 1,7 | -4,8 | -2,4 | 0,9 |
| Piastrelle e lastre in ceramica | -9,2 | -8,3 | -11,5 | -17,0 | -0,1 |
| Lavorazioni meccaniche e prodotti in metallo | 0,8 | 1,2 | 4,7 | -3,3 | 0,6 |
| Macchine ed apparecchi meccanici | 0,0 | 1,9 | -1,1 | -1,7 | 0,8 |
| Macchine e apparecchiature elettriche ed elettroniche | 6,4 | 20,9 | 3,6 | 0,6 | 0,3 |
| Biomedicale | -4,3 | -8,6 | -4,0 | 0 | -4,5 |
| Mezzi di trasporto | 3,2 | -11,1 | -3,5 | 10,7 | 16,5 |
| Altre industrie manifatturiere | 6,9 | 13,8 | 9,8 | -0,3 | 4,3 |

Fonte: Centro studi e statistica della Camera di commercio di Modena

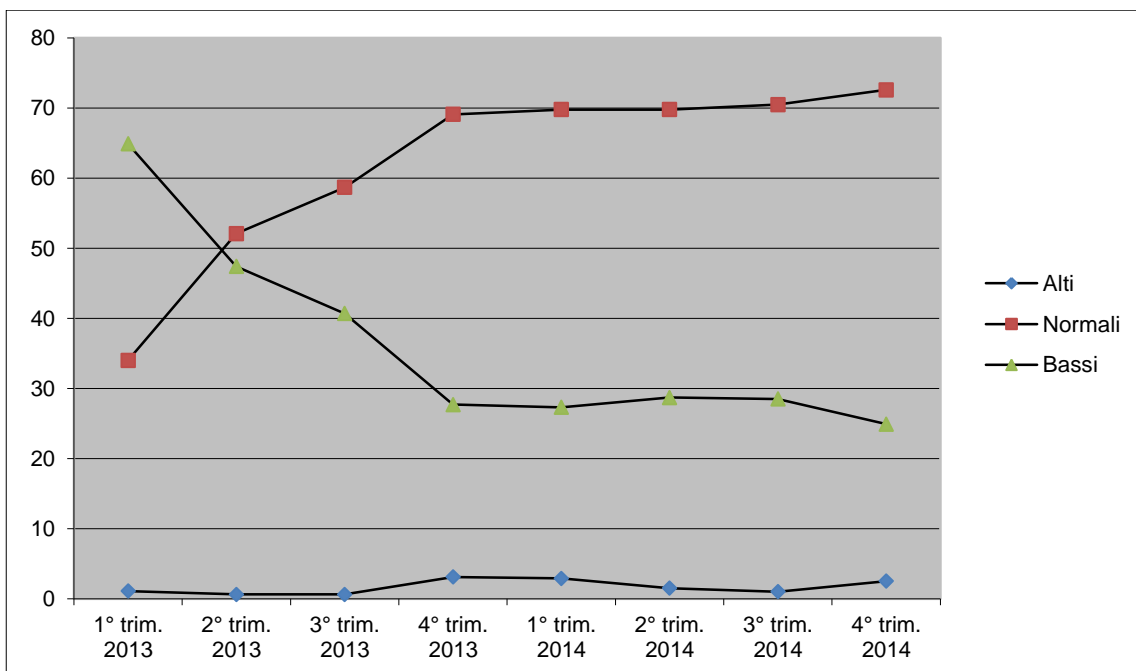


Modena, prospettive a breve sulla produzione (frequenze percentuali)



Fonte: Centro studi e statistica della Camera di commercio di Modena

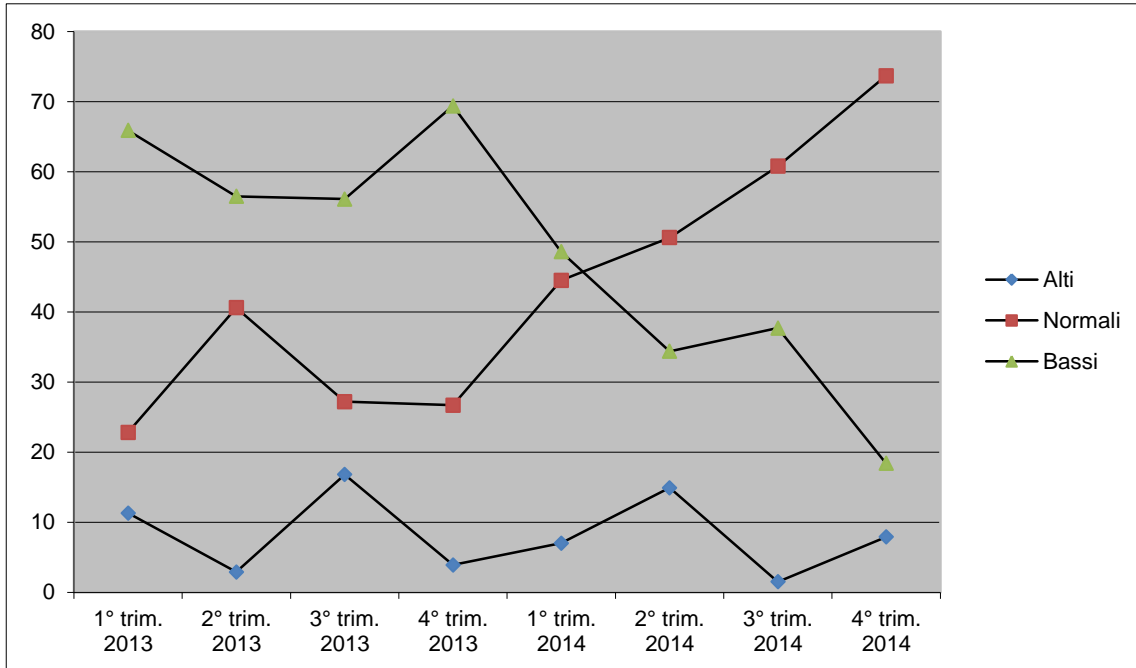
Modena, giudizi sugli ordini interni (frequenze percentuali)



Fonte: Centro studi e statistica della Camera di commercio di Modena



Modena, giudizi sugli ordini esteri (frequenze percentuali)



Fonte: Centro studi e statistica della Camera di commercio di Modena