



CAMERA DI COMMERCIO  
MODENA

if you want  
to Know



Sapere utile

---

Sassuolo 17/11/2019



Le prospettive occupazionali nella provincia di Modena, i profili e le competenze più richieste", in collaborazione con la Camera di commercio, a cura di IFOA.

[www.ifo.it](http://www.ifo.it)

---

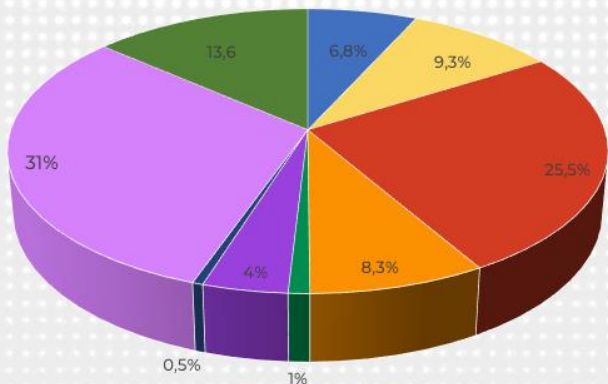


# I dati degli iscritti in ITALIA

---

## LE SCELTE DEGLI STUDENTI

ANNO SCOLASTICO 2019/20



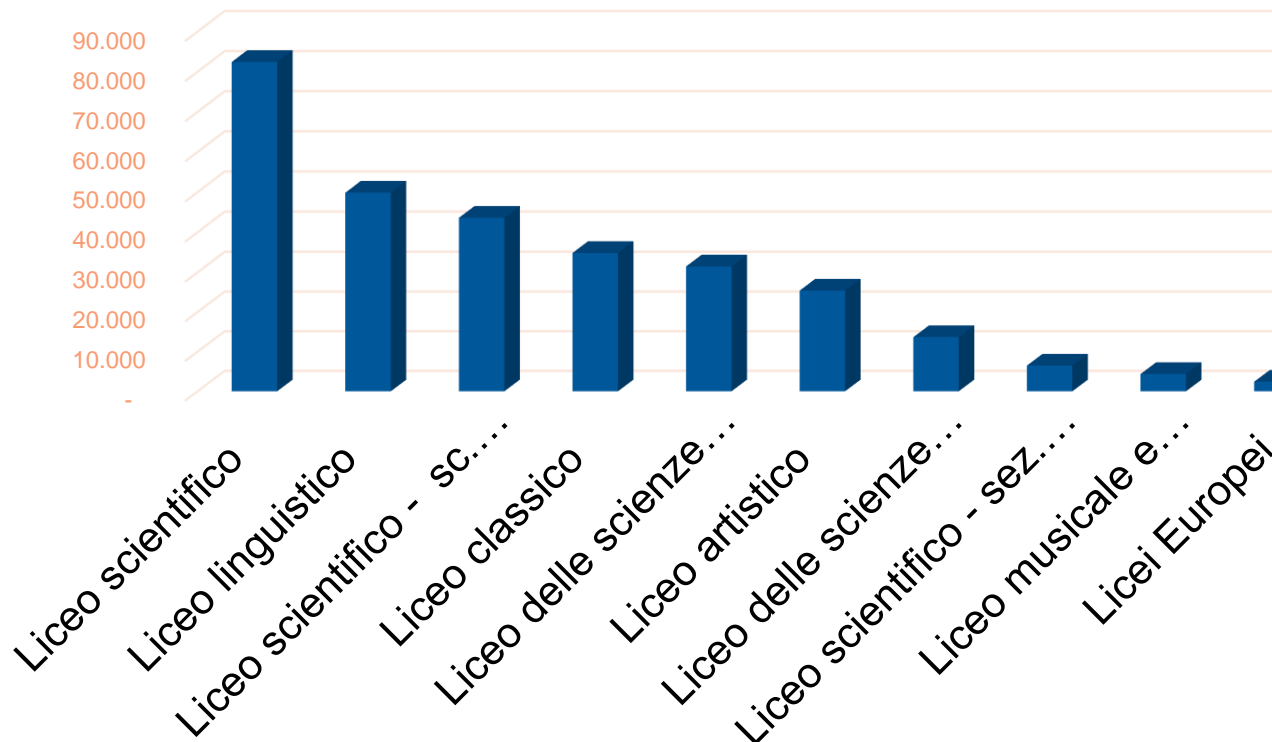
- Liceo Classico
- Licei Scientifici
- Licei Musicali e Coreutici
- Liceo Europeo Internazionale
- Totale Istituti Professionali
- Liceo Linguistico
- Liceo Scienze Umane
- Liceo Artistico
- Totale Istituti Tecnici

A.S. 2019/20

- Alunni iscritti ALLE PRIME CLASSI nelle S.M.S.:  
592.600

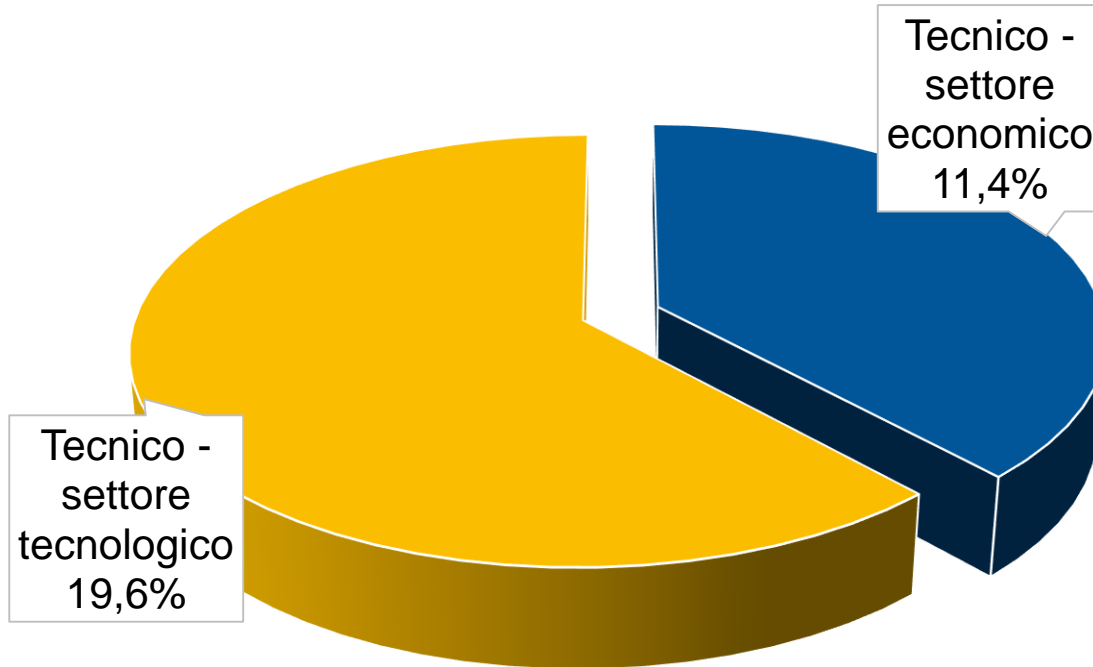
Indirizzi di Studio	1° anno	
Totale Licei	294.446	55,4%
Totale Tecnici	189.971	31,0%
Totale Professionali	99.331	13,6%

# I licei



Liceo scientifico	15,4%
Liceo linguistico	9,3%
Liceo scientifico - sc. applicate	8,4%
Liceo classico	6,8%
Liceo delle scienze umane	5,8%
Liceo artistico	4,0%
Liceo delle scienze um. ec-sociale	2,5%
Liceo scientifico - sez. sportiva	1,7%
Liceo musicale e coreutico	1,0%
Licei Europei	0,5%

# I tecnici



■ Tecnico - settore economico

■ Tecnico - settore tecnologico

# I NUOVI professionali

Con il decreto legislativo 61 del 13 aprile 2017 gli **istituti professionali diventano scuole territoriali dell'innovazione, aperte e concepite come laboratori di ricerca**

	1° ANNO	2° ANNO
Agricoltura, sviluppo rurale, valorizzazione dei prodotti del territorio	5.100	5.160
Arti ausiliarie delle professioni sanitarie: odontotecnico	3.133	3.111
Arti ausiliarie delle professioni sanitarie: ottico	1.270	1.171
Enogastronomia e ospitalità alberghiera	<b>40.942</b>	<b>42.733</b>
Gestione delle acque e risanamento ambientale	140	103
Industria e artigianato per il made in italy	7.105	6.486
Manutenzione e assistenza tecnica	<b>14.880</b>	<b>15.401</b>
Pesca commerciale e produzioni ittiche	73	110
Servizi commerciali	8.944	9.885
Servizi culturali e dello spettacolo	1.434	1.270
Servizi per la sanità e l'assistenza sociale	<b>11.454</b>	<b>11.847</b>

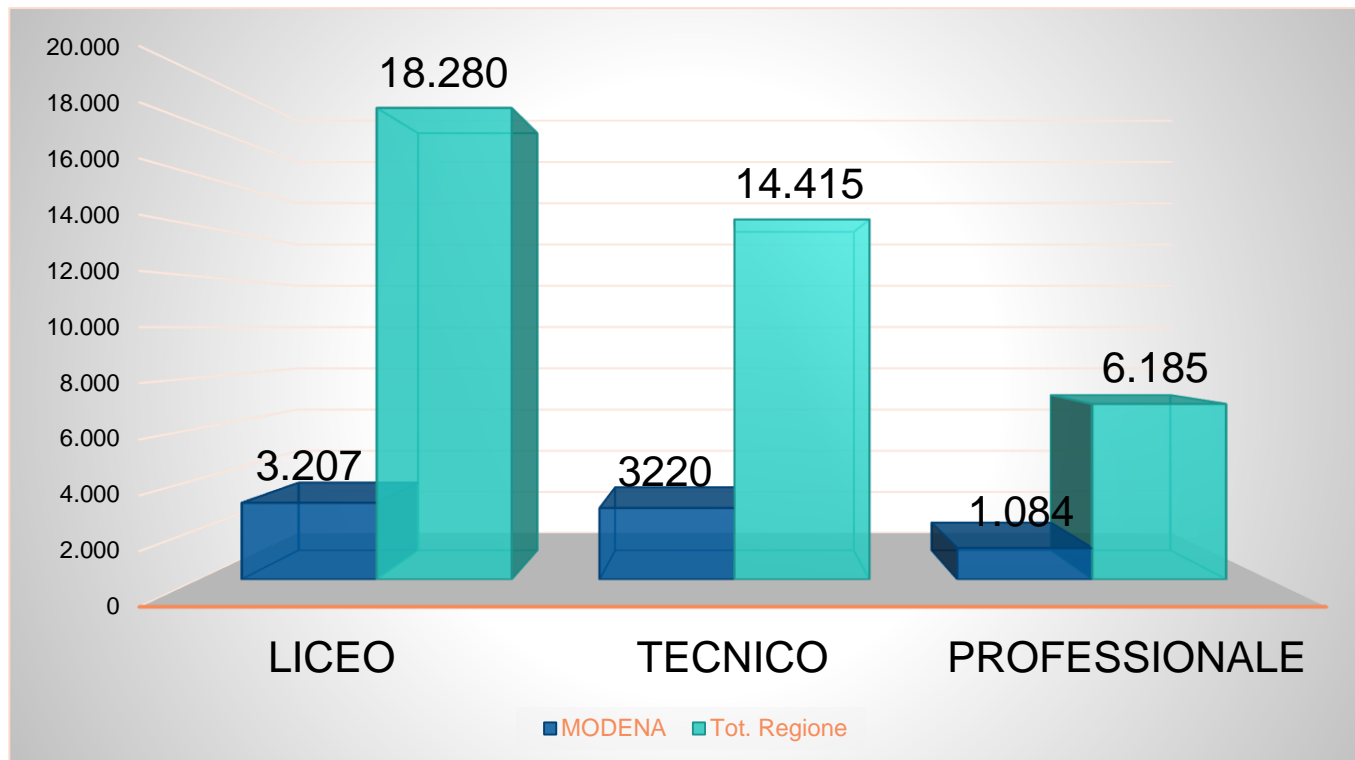


# I dati degli iscritti in EMILIA ROMAGNA e a MODENA

---



# Per settore



	MO	ER
Liceo	42,7%	47%
Tecnico	42,9%	37,1%
Professionale	14,4%	15,9%

## LA SCELTA DEGLI INDIRIZZI RISPETTO ALL'ANNO SCOLASTICO PRECEDENTE

L'andamento delle iscrizioni nella Scuola Secondaria di II grado statale e paritaria in Emilia Romagna, rispetto all'anno scolastico precedente, conferma la **tenuta degli istituti tecnici e professionali**. In controtendenza rispetto al dato nazionale, si registra una **lieve diminuzione dei licei**.



## TECNICO

	ER
Economico	13,6%
Tecnologico	23,2%



## LICEI

	ER
Scientifico	20,9%
Linguistico	8,7%
Sc. umane	8,7%
Artistico	3,9%
Classico	3,9%
Europeo	0,7%

## PROFESSIONALI

	ER
A Agricoltura, sviluppo rurale, ecc	4,9%
I Industria e artigianato per il made in italy	8,4%
M Manutenzione e assistenza tecnica	<b>13,9%</b>
G Gestione delle acque e risanamento ambientale	0,1%
C Servizi commerciali	<b>16,3%</b>
Servizi culturali	0,5%
E Enogastronomia e ospitalità alberghiera	<b>26,4%</b>
S Servizi sanità e assistenza sociale	9,0%
O Odontotecnico	1,8%



**Formazione e  
istruzione**

**Dopo la 3°  
media**

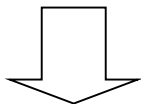
---

sistema di **istruzione  
secondaria superiore**  
di competenze **statale**

LICEI

IST. TECNICI

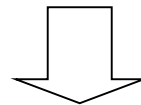
IST. PROF.LI



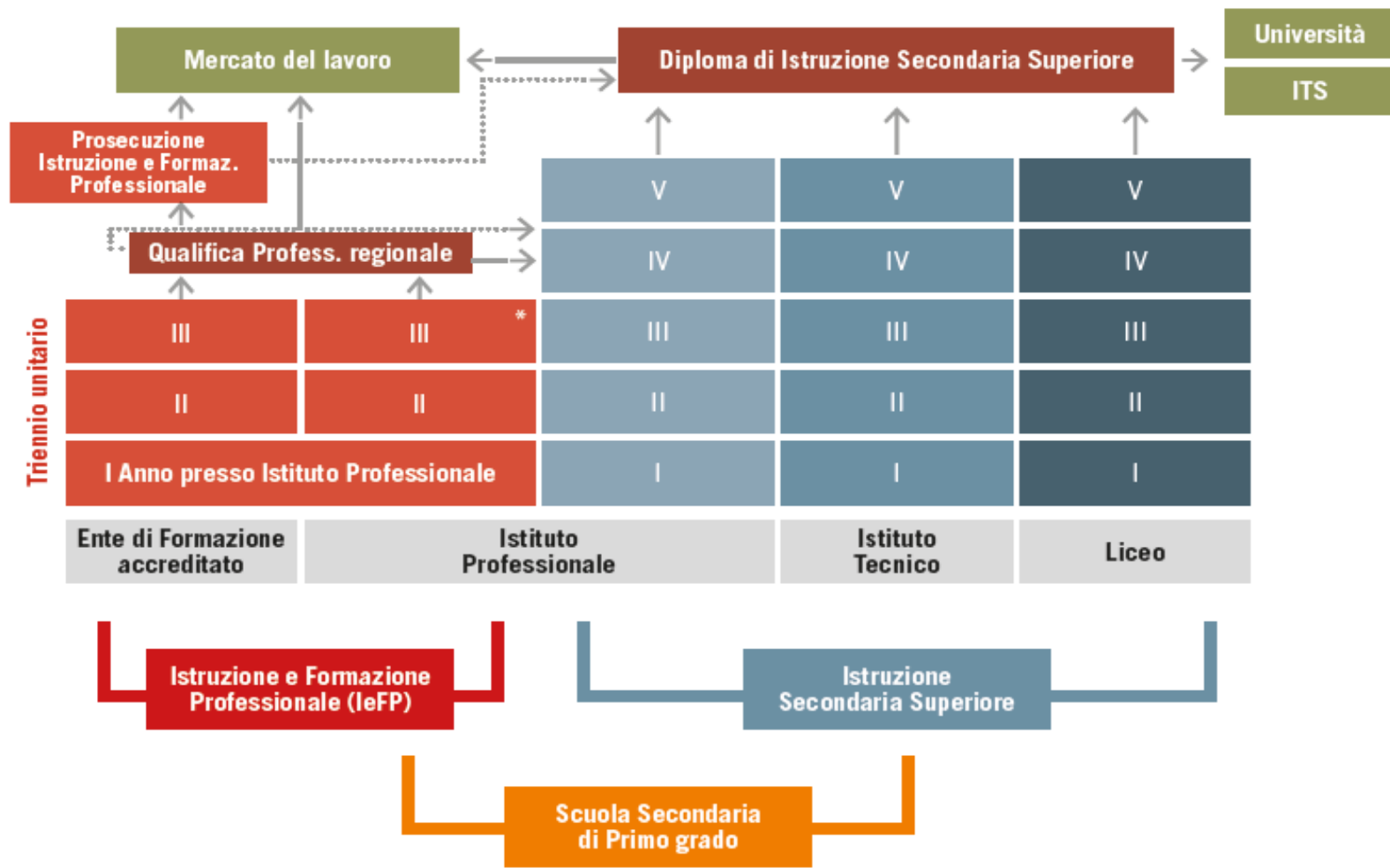
**Percorso quinquennale**  
**Diploma**

sistema di **istruzione e  
formazione professionale**  
(IeFP) di competenza **regionale**

Istruzione e  
Formazione  
Professionale  
Regionale  
(IeFP)



**Percorso triennale**  
**Qualifica**



# Istruzione e Formazione Professionale

E' in corso di definizione il riordino complessivo dell'Istruzione Professionale, compreso il **riordino tra i sistemi formativi**, come da Decreto Interministeriale 17/05/2018

OPERATORE DELL'ABBIGLIAMENTO

OPERATORE ELETTRICO

OPERATORE ELETTRONICO

OPERATORE GRAFICO

OPERATORE DI IMPIANTI TERMOIDRAULICI

OPERATORE DELLE LAVORAZIONI ARTISTICHE

OPERATORE ALLA RIPARAZIONE DEI VEICOLI A MOTORE

OPERATORE DELLA RISTORAZIONE

OPERATORE AI SERVIZI DI PROMOZIONE E ACCOGLIENZA

OPERATORE AMMINISTRATIVO - SEGRETARIALE

OPERATORE AI SERVIZI DI VENDITA

OPERATORE DEI SISTEMI E DEI SERVIZI LOGISTICI

OPERATORE DELLA TRASFORMAZIONE AGROALIMENTARE

OPERATORE AGRICOLO

OPERATORE DEL MARE E DELLE ACQUE INTERNE

OPERATORE MECCANICO

# Istruzione e Formazione Professionale

Dall'anno scolastico 2017/18 la Regione ha dato il via alla sperimentazione di percorsi formativi leFP di **quarto anno per il conseguimento di un diploma professionale.**

I percorsi prevedono:

- 1000 ore di frequenza di cui 50-60% di stage aziendali
- sono rivolti agli **allievi provenienti dal triennio di leFP** che hanno conseguito la qualifica.
- **ottenimento del diploma professionale nazionale** e, contestualmente, il certificato di competenze relativo a una Unità di Competenza di una qualifica regionale di 5° livello EQF

<http://formazionelavoro.regione.emilia-romagna.it/iefp/approfondimenti/offerta-formativa-quarto-anno/percorsi>



Regione Emilia-Romagna



## Formazione e lavoro

Seguici su   

Cerca nel sito



Aree tematiche ▾

Come fare per

Leggi Atti Bandi ▾

Piani Programmi Progetti

 / Istruzione e formazione professionale / Approfondimenti

### Istruzione e formazione professionale

## Offerta formativa quarto anno

Condividi



L'elenco dei percorsi di quarto anno programmati negli enti di formazione del sistema di Istruzione e Formazione Professionale dell'Emilia-Romagna.

In questa sezione

# Offerta formativa anno scolastico 2019/2020

## Percorsi gratuiti finanziati con risorse nazionali

Offerta formativa sperimentale di percorsi di quarto anno gratuita per gli studenti, finanziata a valere sulle risorse nazionali di cui alla Legge 144/1999.

- > [Tecnico dei servizi di promozione e accoglienza turistica](#)
- > [Tecnico dei servizi di sala e bar](#)
- > [Tecnico dei trattamenti estetici](#)
- > [Tecnico dell'acconciatura](#)
- > [Tecnico di cucina](#)
- > [Tecnico elettrico](#)
- > [Tecnico elettronico](#)
- > [Tecnico grafico](#)
- > [Tecnico per la conduzione e la manutenzione di impianti automatizzati](#)
- > [Tecnico riparatore di veicoli a motore](#)

### Percorsi formativi

Qualifiche professionali

Quarto anno

Diplomi professionali ▼

Offerta formativa triennio ▼

**Offerta formativa quarto anno ▲**

Conferenza tecnica per il coordinamento

Atti amministrativi ▼

Documentazione

Materiale informativo

Esami di qualifica





# Le prospettive

---

# Condizione occupazionale e formativa

*Anno di diploma*

2017

UN anno

51,1

15,7

19,8

8,3

2015

UN anno

54,0

16,3

17,1

9,1

TRE anni

46,6

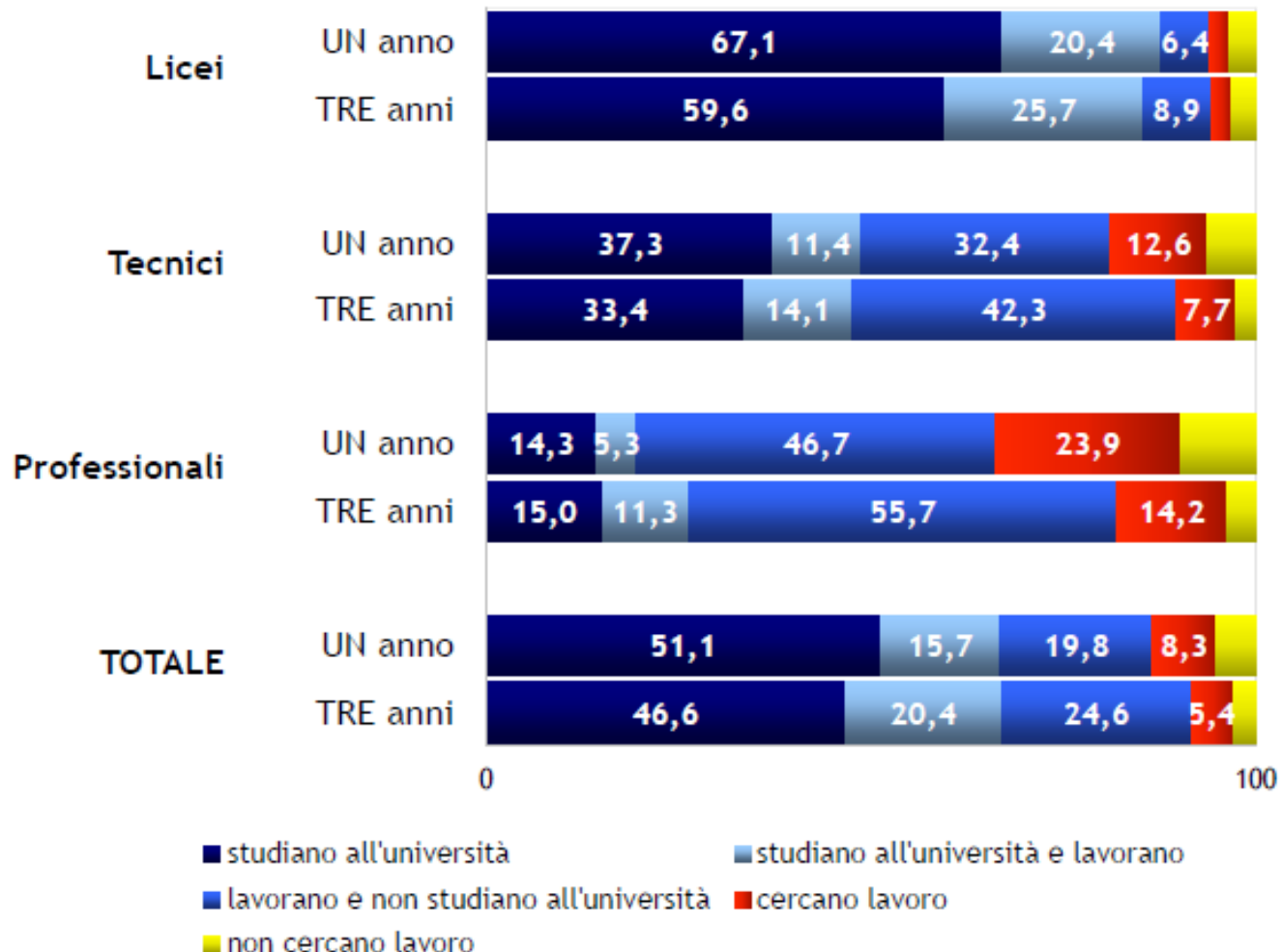
20,4

24,6

5,4

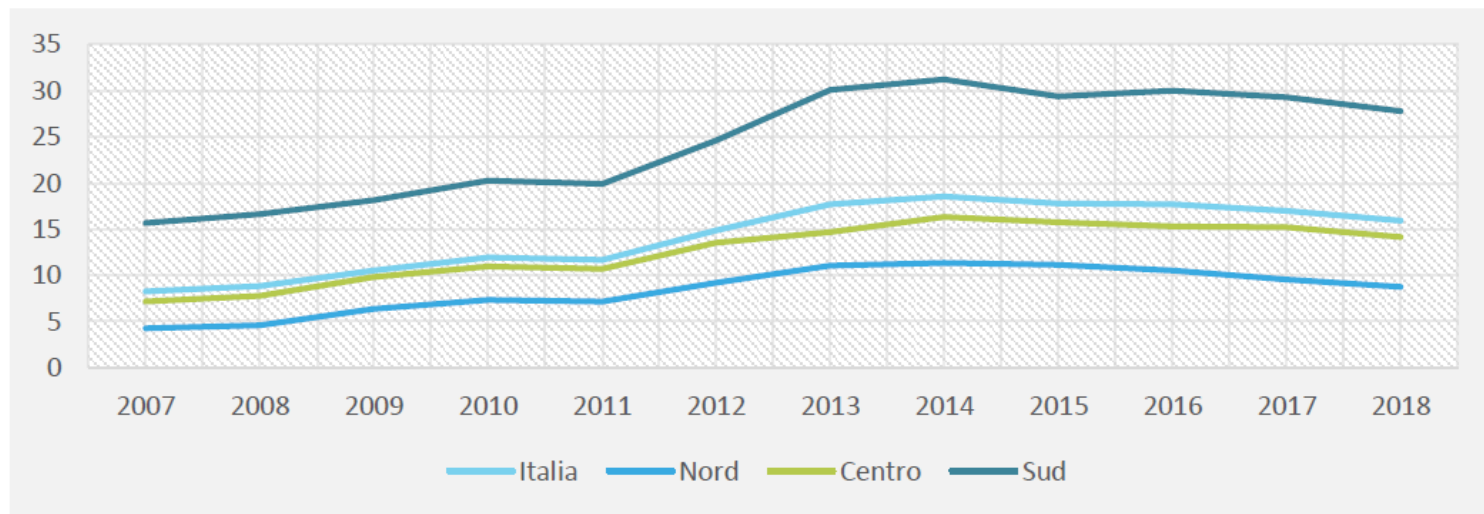
- studiano all'università
- studiano all'università e lavorano
- lavorano e non studiano all'università
- cercano lavoro
- non cercano lavoro

# Condizione occupazionale e formativa per tipo di diploma



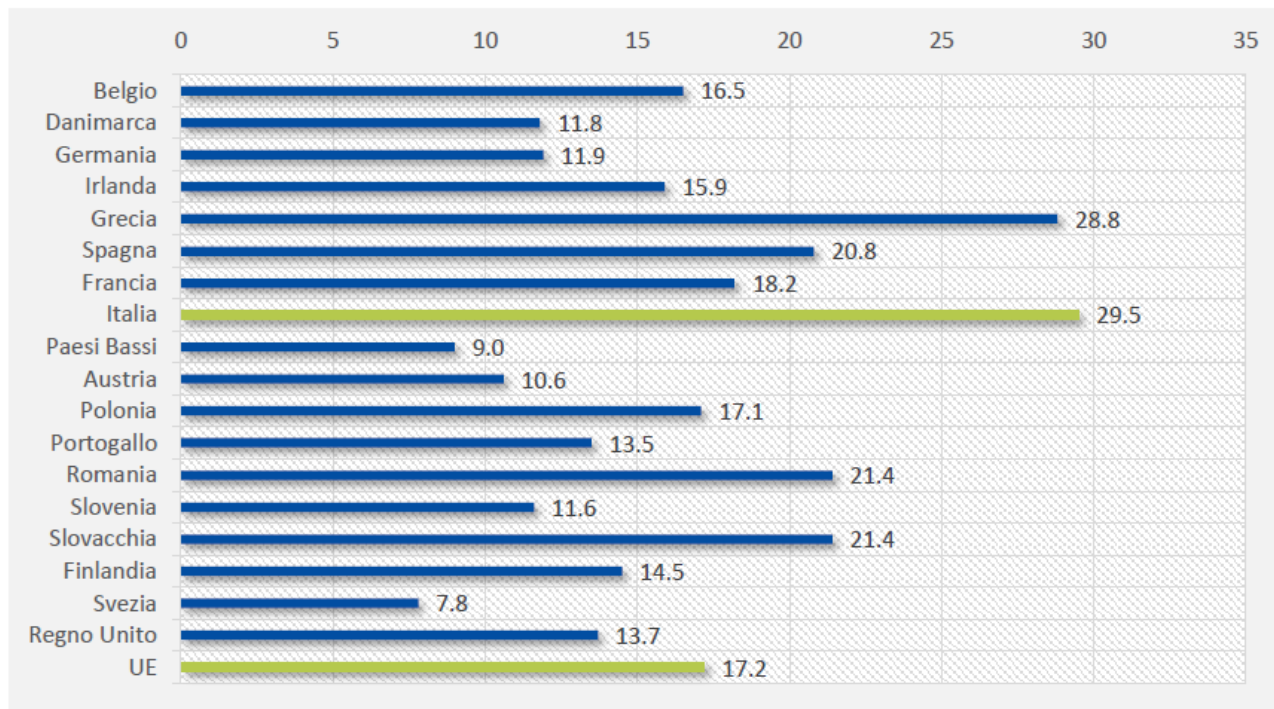
# I numeri del lavoro

FIGURA 2 - ANDAMENTO DEL TASSO DI DISOCCUPAZIONE GIOVANILE IN ITALIA 25-34 ANNI (2007 – 2018)



# I numeri del non lavoro

**FIGURA 4 - PERCENTUALE DI GIOVANI 20-34 ANNI CHE NON STUDIANO NÉ LAVORANO (NEET) - ANNO 2017**



Fonte: Eurostat

# I numeri del lavoro

	Tasso di occupazione 15-64 anni	Tasso di disoccupazione	Tasso di disoccupazione e 15-29 anni	Tasso di disoccupazione 15-24 anni	Tasso di occupazione 15-24 anni
<b>E.R. 2018</b>	69,6	5,9	13,7	17,8	23,7
<b>Modena 2018</b>	69,6	6,0	9,9	14,2	22,1
<b>UE 28</b>	73,2 (20-64)	6,8		14,3	
<b>Italia</b>	63 (20-64)	10,7		28,9	





Sapere utile

# Il Sistema Informativo Excelsior

Realizzato da Unioncamere in collaborazione con l'Agenzia Nazionale per le Politiche Attive del Lavoro (ANPAL) – si colloca dal 1997 tra le maggiori fonti disponibili in Italia sui temi del mercato del lavoro e della formazione ed è inserito tra le indagini ufficiali con obbligo di risposta previste dal Programma Statistico Nazionale.

I dati raccolti tramite l'Indagine Excelsior forniscono una **conoscenza aggiornata, sistematica ed affidabile della consistenza e della distribuzione territoriale, dimensionale e per attività economica della domanda di lavoro** espressa dalle imprese, nonché delle principali caratteristiche delle figure professionali richieste.

<http://excelsior.unioncamere.net>

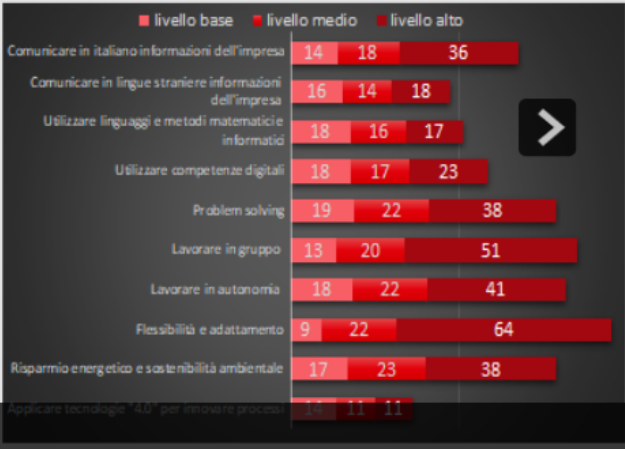


## ENTRATE PROGRAMMATE 2018

### ENTRATE PER GRUPPO PROFESSIONALE E DIFFICOLTÀ DI REPERIMENTO



### LE COMPETENZE RICHIESTE (VALORI %)



## DASHBOARD EXCELSIOR 2019

MONITORAGGIO MENSILE DEI FABBISOGNI PROFESSIONALI DELLE IMPRESE ITALIANE

IMPRESE

PROFESSIONI

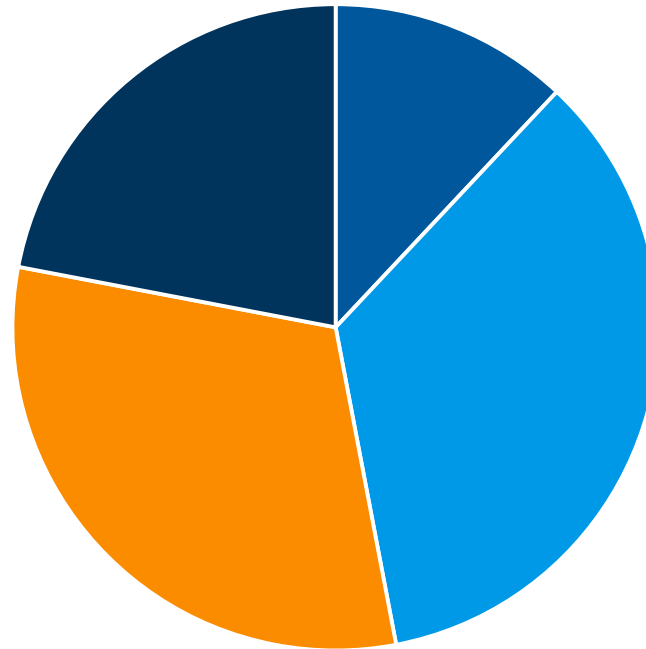
Consulta grafici e tabelle sui fabbisogni professionali delle imprese

[Accedi](#)

# POSTI DI LAVORO PROGRAMMATI DALLE IMPRESE NEL 2018, PER LIVELLO DI ISTRUZIONE

Dati Excelsior

<b>LAUREA</b>	<b>551.000 - 12%</b>
<b>DIPLOMA</b>	<b>1.596.000 35%</b>
<b>QUALIFICA</b>	<b>1.416.000 31%</b>
<b>SCUOLA OBBLIGO</b>	<b>992.000 22%</b>



■ Laurea ■ Diploma ■ Qualifica prof ■ Scuola obbligo

# Entrate per livello di istruzione

*Scuola dell'obbligo:* per iniziare occorre **avere un talento particolare** o una buona idea!



Se avete qualche amico che non ha voluto continuare a studiare, **suggeritegli però di cercare un contratto di apprendistato per conseguire una qualifica.**

*Qualifica professionale:* riferito anche a corsi di formazione professionale superiore di durata variabile, e destinati a chi già possiede un titolo di studio.



# Entrate per livello di istruzione

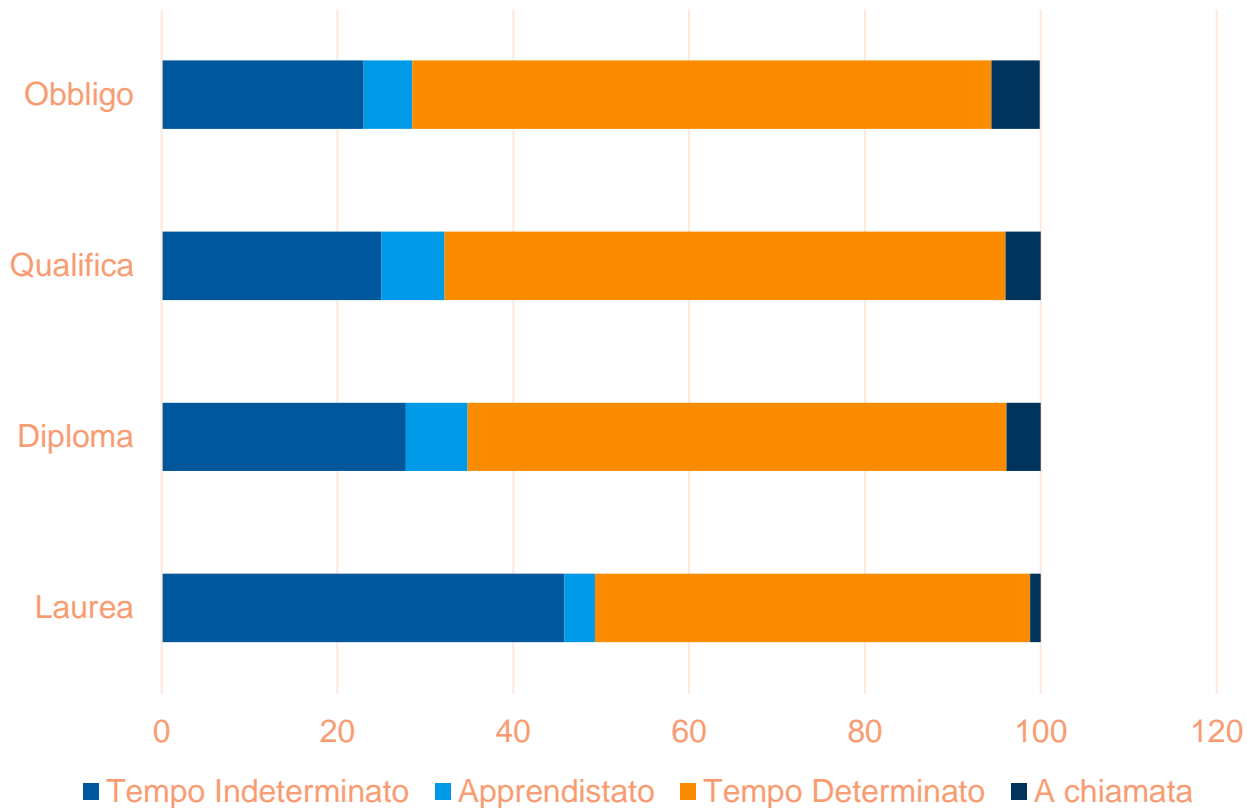
*Diploma:* **oltre un terzo dei posti domandati dalle imprese è per voi**, per lo più nelle **aree aziendali della produzione di beni e servizi e della vendita**. Una formazione aggiuntiva che vi dia ulteriori competenze, per esempio linguistiche o informatiche, oggi molto richieste, o una maggiore specializzazione, sarà comunque utile.



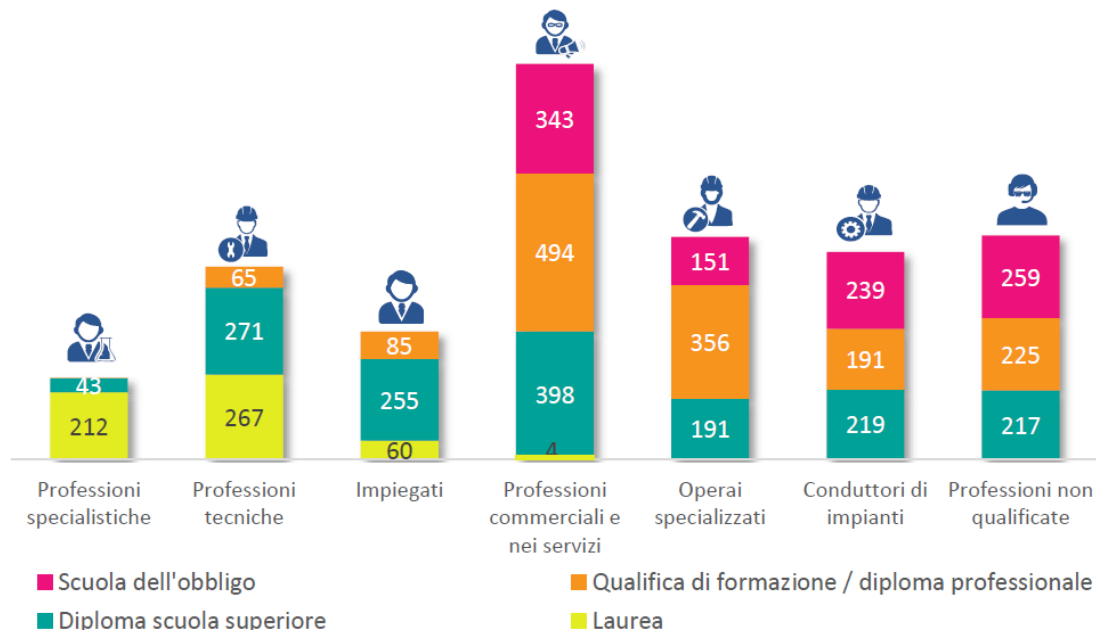
*Laurea:* i posti offerti ai laureati sono uno su otto. Questi **posti sono migliori degli altri (più aderenti ai vostri interessi, più pagati, con maggiori possibilità di carriera)**; quasi metà dei laureati sono assunti a **tempo indeterminato**, a fronte di un diplomato su quattro e ancora meno per chi ha un titolo più basso. Il motivo è semplice: **chi è poco qualificato è più facilmente sostituibile.**



# Entrate per livello di istruzione



# Entrate per grandi gruppi professionali e livello di istruzione





# Previsioni 2019-2023: fabbisogni occupazionali

La “Digital Trasformation” e l’Ecosostenibilità: peso determinante nel caratterizzare i fabbisogni occupazionali dei diversi settori economici, arrivando a coinvolgere circa il 30% dei lavoratori di cui imprese e Pubblica Amministrazione avranno bisogno nei prossimi 5 anni.

**Fra le figure professionali emergenti maggiormente richieste:**

- esperti nell’analisi dei dati,
- nella sicurezza informatica,
- nell’intelligenza artificiale,
- nell’analisi di mercato.



## Le nuove professioni:

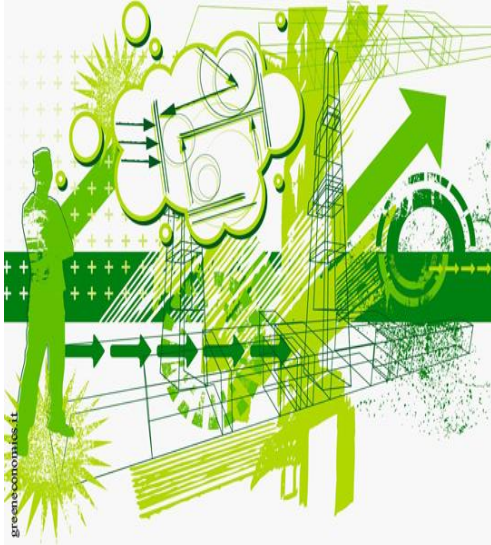
- Business Intelligence Analyst,
- Social Media Marketing Manager,
- Artificial Intelligence Systems Data Scientist,
- Big Data Analyst,
- Cloud Computing Expert,
- Cyber Security Expert,
- Engineer.

## Le nuove professioni digitali



N.B.: le nuove tecnologie digitali non riguarderanno la creazione delle nuove professioni emergenti, ma riguarderanno l'intera replacement demand con **il cambiamento delle competenze richieste ai nuovi entrati nelle professioni esistenti** che non cambieranno dunque nel nome quanto, in modo più o meno rilevante, nel contenuto.

*Le indagini Excelsior hanno evidenziato come le imprese facciano molta fatica già oggi a trovare candidati con competenze digitali.*



Saranno ricercati **lavoratori con competenze green**. La domanda di competenze green riguarderà, **in maniera trasversale**, tanto le professioni ad elevata specializzazione che le professioni tecniche, gli impiegati come gli addetti ai servizi commerciali e turistici, gli addetti ai servizi alle persone come gli operai e gli artigiani.

**Esperto in gestione dell'energia, chimico verde, esperto di acquisti verdi, esperto del marketing ambientale, installatore di impianti a basso impatto ambientale (esempi di green jobs che saranno richiesti).**

# Previsioni 2019-2023

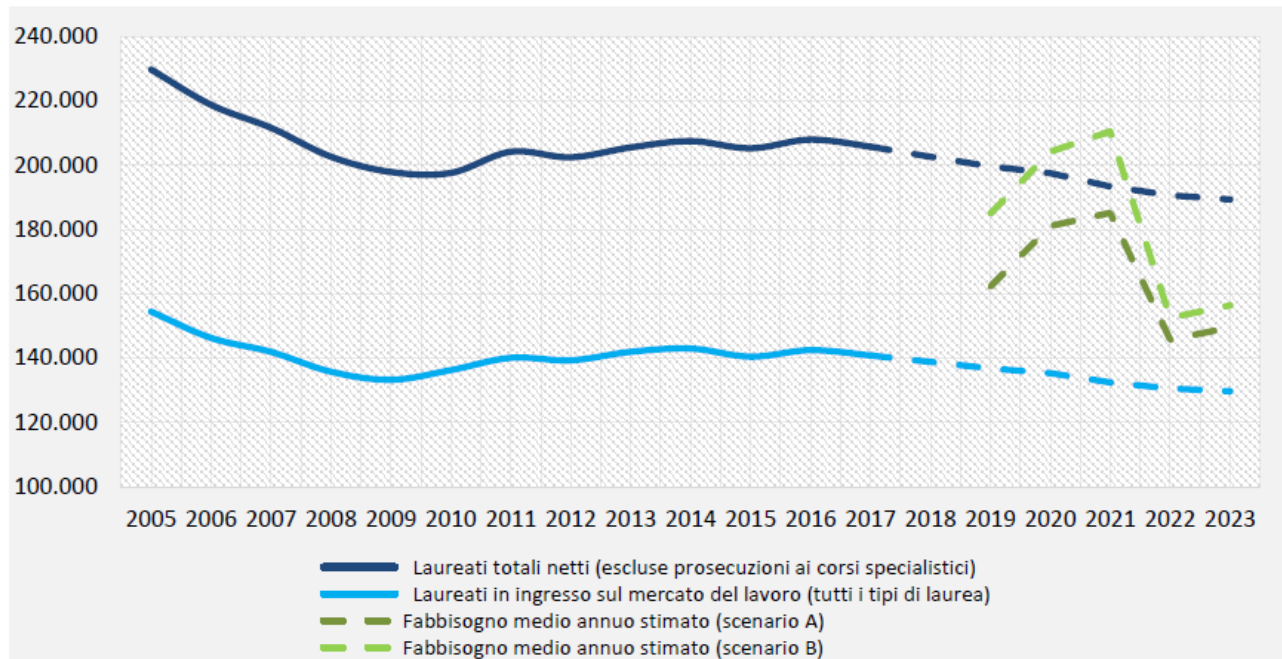
<b>FABBISOGNO COMPLESSIVO DI OCCUPATI PER GRANDE GRUPPO PROFESSIONALE</b>	
1. Dirigenti e responsabili d'azienda	0,9
<b>2. Professioni specialistiche</b>	<b>16,1</b>
<b>3. Professioni tecniche</b>	<b>17,0</b>
4. Professioni impiegatizie	9,3
<b>5. Professioni commerciali e dei servizi</b>	<b>23,7</b>
6. Operai specializzati e artigiani	12,5
7. Conduttori di impianti	7,5
8. Professioni non qualificate	12,5
9. Forze Armate	0,5

# Previsioni 2019-2023

FABBISOGNO PER LIVELLO DI ISTRUZIONE	
Livello universitario	30,0
Livello secondario (diploma)	30,6
Qualifica professionale e scuola dell'obbligo	39,4

Per i **laureati** emerge la previsione di una tendenziale **carenza di offerta complessiva**, che potrà essere più o meno intensa a seconda degli indirizzi di studio.

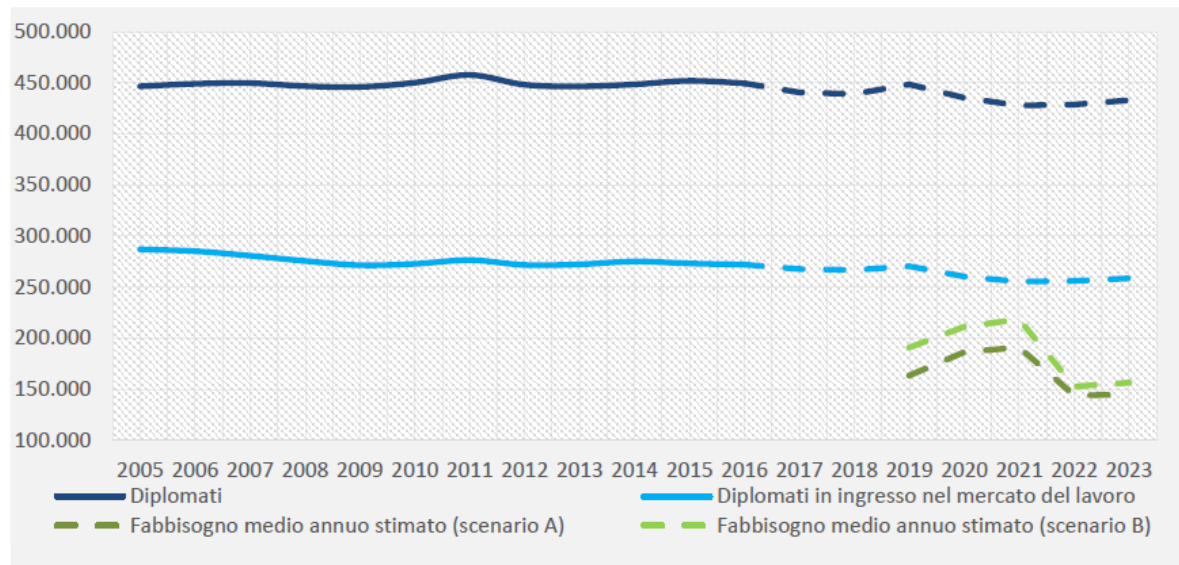
LAUREATI, LAUREATI IN INGRESSO SUL MERCATO DEL LAVORO E FABBISOGNO



Fonte: elaborazioni su dati MIUR

Per i diplomati si dovrebbe mantenere anche nei prossimi anni uno scenario di eccesso di offerta, con situazioni molto differenziate per indirizzi. È probabile, comunque, che nelle scelte di selezione di personale delle imprese la **disponibilità di diplomati vada in parte a colmare anche le carenze evidenziate per quanto riguarda i laureati.**

DIPLOMATI TOTALI E IN INGRESSO SUL MERCATO DEL LAVORO E FABBISOGNO PREVISTO



Fonte: elaborazioni su dati MIUR





# MONITORAGGIO DEI FLUSSI E DELLE COMPETENZE PER FAVORIRE L'OCCUPABILITÀ

---

# Megatrend che influenzano il mercato del lavoro

## “CAMBIAMENTO STRUTTURALE”

- struttura stessa della **produzione**
- cambiamento nella domanda di **competenze**
- delle caratteristiche delle professioni, con la nascita di **nuovi lavori** e la trasformazione o la **scomparsa di quelli esistenti**,
- la **trasformazione delle tipologie contrattuali**, con la progressiva diminuzione dei tradizionali contratti a tempo indeterminato a favore di forme contrattuali alternative.



# Megatrend che influenzano il mercato del lavoro



“ DELOCALIZZAZIONE ”

Nel mercato del lavoro: una diversa domanda di competenze nelle varie fasi del processo di produzione

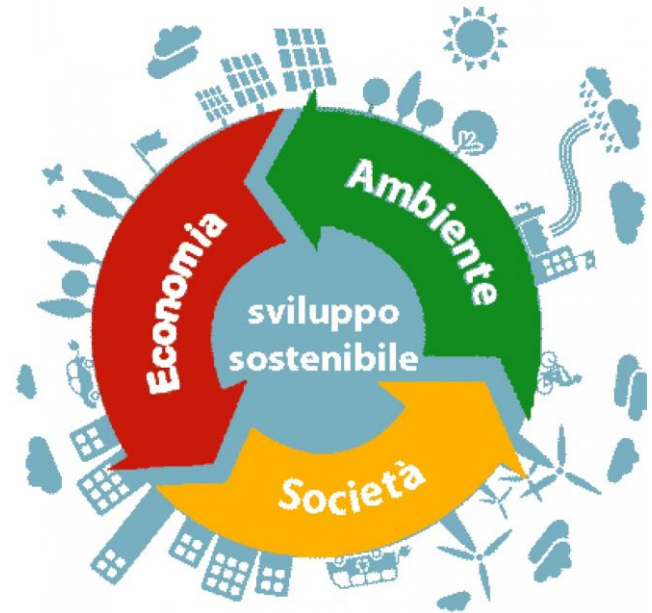
- una maggior domanda di low skill nei paesi meno avanzati dove vengono localizzate le attività a minor valore aggiunto
- una **maggiore domanda di high skill** nei paesi più avanzati dove tendono a concentrarsi le attività a maggior valore aggiunto.

# Megatrend che influenzano il mercato del lavoro

## “RICONVERSIONE SOSTENIBILE”

- riduzione dei consumi energetici
- riduzione dei costi di produzione
- minor impatto ambientale

Nel mercato del lavoro sarà sempre più rilevante la richiesta di figure professionali dalle **elevate competenze sui temi ambientali** in grado di sviluppare soluzioni e strategie ecosostenibili.



## Effetti sul mercato del lavoro

- scomparsa di alcuni lavori
- creazione di nuove professioni
- cambiano le competenze e le abilità richieste



**in verità nessuno sa fin dove realmente arriverà l'impatto sul mercato del lavoro della attuale rivoluzione tecnologica e quale livello di profondità toccherà nel rapporto tra uomo e macchina.**



## ...e in Italia cosa succede

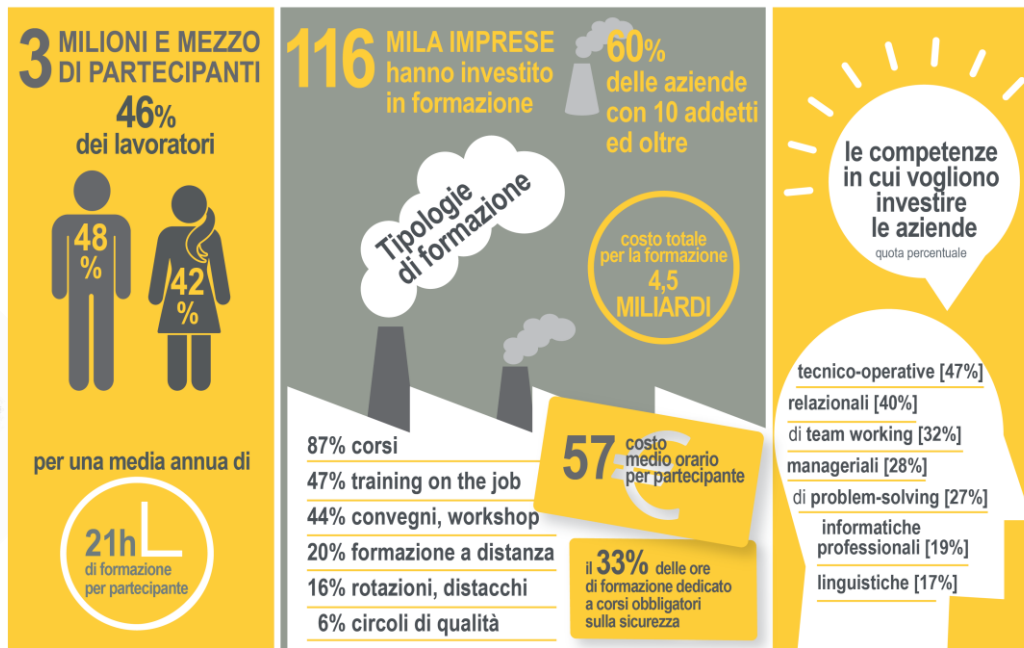
- aumenta la componente di **sostituzione** della domanda di lavoro, su cui il **cambiamento demografico** svolge un ruolo decisivo
- consistente **aumento** delle entrate in **professioni che non erano precedentemente presenti** in azienda;
- situazioni di **mismatch** che impediscono l'allineamento tra domanda e offerta di lavoro (lavoratori che sono troppo o troppo poco qualificati rispetto alle mansioni che svolgono)



## Difficili da reperire:

- **professioni tecniche nell'ambito industriale** (ad esempio elettrotecnici, tecnici elettronici, tecnici meccanici) e nell'ambito dei **servizi** (ad esempio agenti assicurativi, tecnici programmatori, agenti immobiliari)
- 
- **le figure con high skills** (difficili a causa del ristretto numero di candidati)
  - **le professioni tecniche e specialistiche di media qualificazione** (difficili da reperire a causa dell'inadeguato livello di preparazione)

# La domanda di professioni e di formazione delle imprese italiane nel 2018



quando le imprese riscontrano difficoltà di reperimento, la strategia prevalente è costituita dalla ricerca di figure con caratteristiche simili a quelle richieste, con l'obiettivo di formarle internamente





# LE COMPETENZE DEI NUOVI LAVORATORI

---

# Le competenze dei nuovi lavoratori

**COMPETENZE DIGITALI:** “la competenza digitale consiste nel saper utilizzare con dimestichezza e spirito critico le tecnologie della società dell’informazione (TSI) per il lavoro, il tempo libero e la comunicazione. Essa è supportata da abilità di base nelle TIC (Tecnologie dell’Informazione e della Comunicazione): l’uso del computer per reperire, valutare, conservare, produrre, presentare e scambiare informazioni nonché per comunicare e partecipare a reti collaborative tramite Internet”



*2006 definizione del Parlamento Europeo nel documento «Raccomandazione del Parlamento Europeo e del Consiglio»*

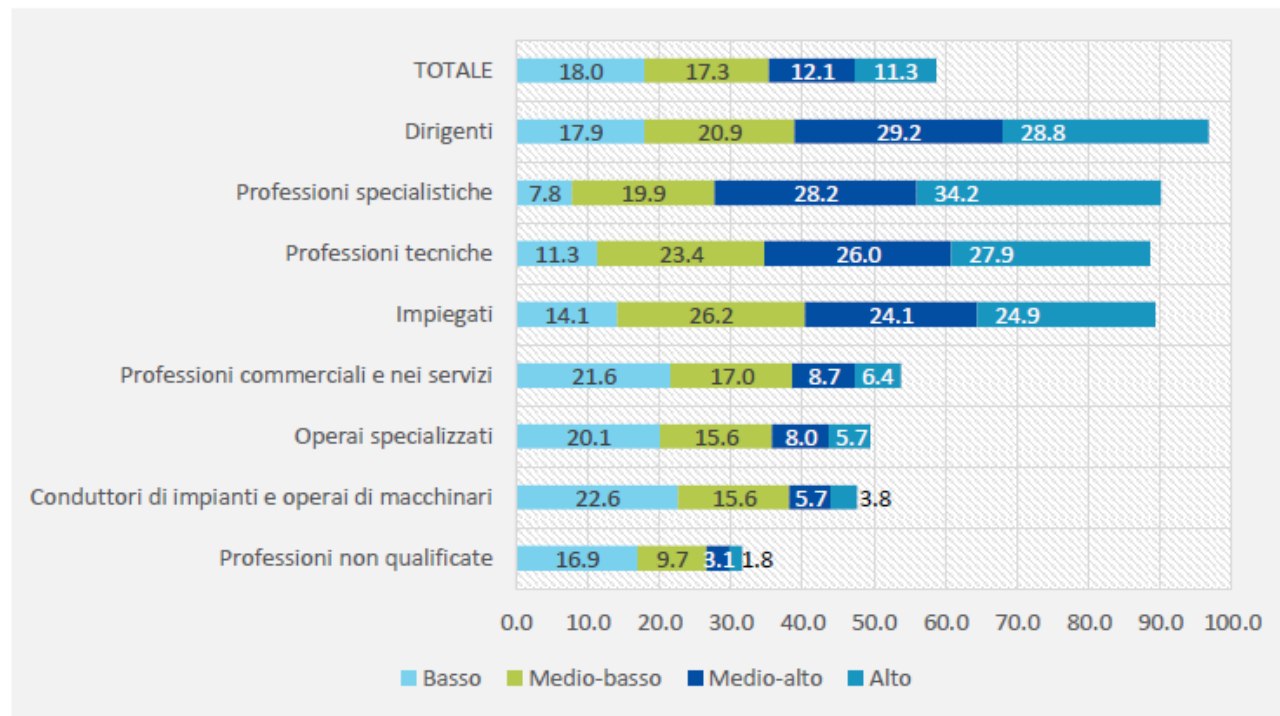
# Le competenze dei nuovi lavoratori

## COMPETENZE DIGITALI:

- 1. le competenze per la cittadinanza digitale**, necessarie a tutti i cittadini per potersi allineare alla digitalizzazione del contesto sociale;
- 2. le competenze digitali dei lavoratori**, che rispecchiano la capacità di saper usare nella quotidianità lavorativa strumenti informatici, a prescindere dalla funzione aziendale di appartenenza;
- 3. le competenze specialistiche ICT**, tipiche di figure che operano all'interno delle strutture ICT;
- 4. le competenze di e-Leadership**, che caratterizzano chi associa alla cultura digitale particolari attitudini e talenti che consentono di immaginare determinati percorsi di cambiamento e di contestualizzarli all'interno della propria organizzazione

## Le competenze dei nuovi lavoratori

**FIGURA 10 - ENTRATE PROGRAMMATE NEL 2018 PER CUI LE IMPRESE RICHIEDONO CAPACITÀ DI UTILIZZARE COMPETENZE DIGITALI PER GRANDI GRUPPI PROFESSIONALE (% SUL TOTALE ENTRATE PER CIASCUN GRANDE GRUPPO E DISTRIBUZIONE % PER GRADO DI IMPORTANZA DELLA COMPETENZA)**



Fonte: Unioncamere-ANPAL, Sistema Informativo Excelsior

Tavola 12.1 - Le competenze richieste dalle imprese nel 2018 per gruppo professionale (quote % sul totale)

	TOTALE	Dirigenti	Professioni intellettuali e scientifiche	Professioni tecniche	Impiegati	Professioni commerciali e servizi	Operai specializzati	Conduttori impianti e macchine	Professioni non qualificate
Comunicare in italiano informazioni dell'impresa	67,8	97,9	85,2	84,7	79,1	79,2	57,1	51,5	45,5
Comunicare in lingue straniere informazioni dell'impresa	47,6	87,6	72,3	62,5	61,0	60,0	31,7	31,1	26,7
Utilizzare linguaggi e metodi matematici e informatici	51,4	90,7	81,0	78,2	74,8	44,6	48,4	42,4	26,9
Utilizzare competenze digitali	58,7	96,8	90,1	88,7	89,3	53,8	49,4	47,7	31,5
Applicare tecnologie "4.0" per innovare processi	36,3	72,1	65,0	57,9	45,8	27,2	39,2	29,1	21,4
Lavorare in gruppo	85,4	99,6	95,7	96,2	93,2	89,4	82,1	74,6	73,9
Problem solving	79,1	99,8	94,2	95,0	91,2	79,1	76,8	71,0	62,8
Lavorare in autonomia	81,7	99,7	93,3	93,4	88,9	83,3	81,7	71,6	69,6
Flessibilità e adattamento	95,3	98,5	98,0	98,3	97,6	96,2	95,2	94,0	90,4
Risparmio energetico e sostenibilità ambientale	78,8	89,6	81,1	80,9	80,8	80,1	81,1	76,4	72,6

## Le competenze dei nuovi lavoratori



# La scelta della scuola superiore



# SALONI DELL'ORIENTAMENTO



## Rete provinciale dei Saloni dell'orientamento

Le scuole secondarie di secondo grado si presentano agli studenti delle terze medie e alle loro famiglie che avranno così l'opportunità di conoscere i piani dell'offerta formativa, di raccogliere materiali sui percorsi di studio, di conoscere le iniziative di orientamento proposte dalle singole scuole.

**Ogni salone ospiterà prevalentemente le scuole secondarie di secondo grado del proprio territorio di riferimento**

**PROMOTORI:** Regione Emilia Romagna, Comune di Modena, Fondazione San Filippo Neri, IAL, Camera di Commercio di Modena, CameraOrienta, Rete scolastica provinciale, Ufficio scolastico regionale- Ambito territoriale di Modena, Provincia di Modena, ER, Azienda Regionale per il Diritto agli Studi Superiori, Coordinamento provinciale genitori, Unione Terre d'Argine, Unione Terre di Castelli, Unione Comuni Modenesi Area Nord, Comune di Castelfranco Emilia, Comune di San Cesario sul Panaro, Comune di Nonantola, Comune di Bomporto, Comune di Bastiglia, Comune di Ravarino, Comune di Sassuolo, Comune di Formigine, Comune di Fiorano Modenese, Comune di Montefiorino, Comune di Palagano, Comune di Frassinoro, Comune di Prignano, Comune di Fanano, Comune di Fiumalbo, Comune di Lama Mocogno, Comune di Maranello, Comune di Montecreto, Comune di Pavullo nel Frignano, Comune di Pievapelago, Comune di Polinago, Comune di Riolunato, Comune di Serramazzone, Comune di Sestola.

# Orientamento Modena LA LOCANDINA

**9 SALONE DELL'ORIENTAMENTO MODENA**

sabato 9 novembre 2019 dalle ore 14.00 alle ore 19.00

Residenza universitaria San Filippo Neri, via sant'Orsola 52 - Modena

**10 SALONE DELL'ORIENTAMENTO MIRANDOLA**

domenica 10 novembre 2019 dalle ore 9.30 alle ore 12.30

Scuola secondaria di primo grado "Francesco Montanari", via Tazio Nuvolari 4- Mirandola

**16 SALONE DELL'ORIENTAMENTO CARPI**

sabato 16 novembre 2019 dalle ore 15.00 alle ore 19.00

Centro di Formazione Professionale Nazareno, via Peruzzi 44 - Carpi

**16 SALONE DELL'ORIENTAMENTO VIGNOLA**

Sabato 16 Novembre 2019 dalle ore 15.00 alle ore 19.00

Scuola secondaria di 1° grado "L.A. Muratori", via Resistenza 462 - Vignola

**17 SALONE DELL'ORIENTAMENTO SASSUOLO**

domenica 17 novembre 2019 dalle ore 15.00 alle ore 19.00

PalaPaganelli, via Nievo - Sassuolo

**23 SALONE DELL'ORIENTAMENTO CASTELFRANCO EMILIA**

sabato 23 novembre 2019 dalle ore 14.30 alle ore 19.30

Polo scolastico Guinizelli, via Risorgimento n. 58 - Castelfranco Emilia

**23 SALONE DELL'ORIENTAMENTO PAVULLO NEL FRIGNANO**

sabato 23 novembre 2019 dalle ore 14.30 alle ore 19.30

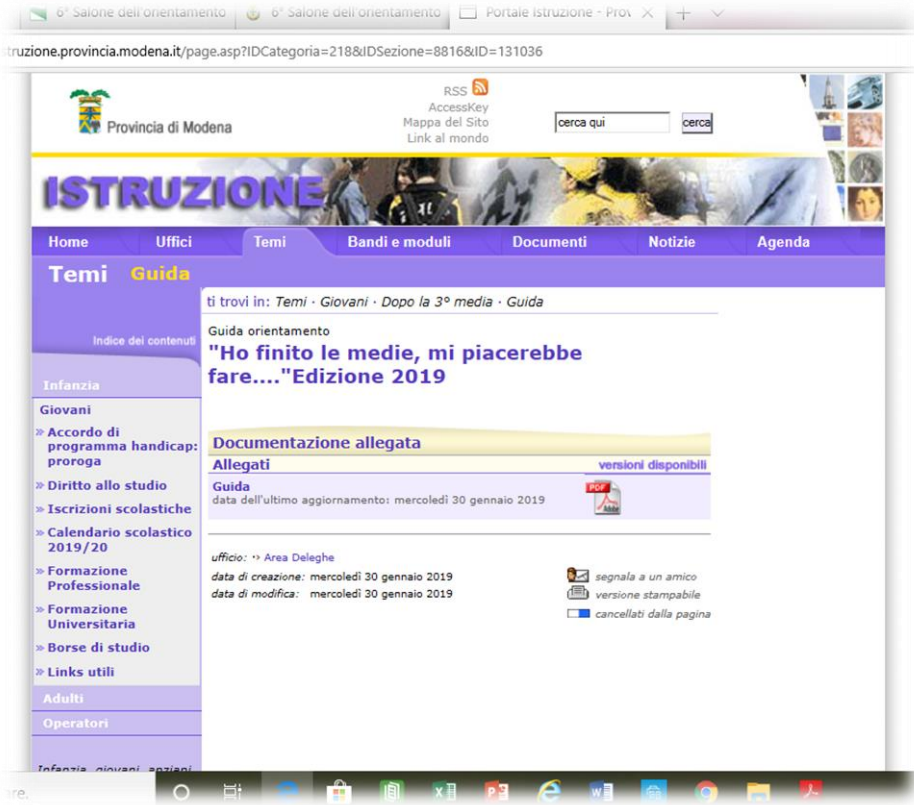
Sala del Consiglio Comunale - Comune di Pavullo nel Frignano - Piazza R. Montecuccoli n.1 - Pavullo n/F

Per ulteriori informazioni sull'offerta scolastica consultare la guida  
 "Ho finito le medie, mi piacerebbe fare..." edizione 2019  
 all'indirizzo internet <http://www.istruzione.provincia.modena.it>

# Orientamento Modena LA LOCANDINA



# Il sito di orientamento della provincia di Modena



# Il sistema di istruzione superiore

Sistema  
dei  
LICEI

Sistema  
degli  
ISTITUTI  
TECNICI

Sistema  
degli  
ISTITUTI  
PROFESSIONALI

**LICEI***DPR n.89 del 15/03/2010*

Articolati in:

**1****ARTISTICO**

- Arti Figurative
- Architettura e Ambiente
- Design
- Audiovisivo Multimedia
- Grafica
- Scenografia

**2****CLASSICO****3****LINGUISTICO****4****MUSICALE E COREUTICO****5****DELLE SCIENZE UMANE**

- opzione Economico-Sociale

**6****SCIENTIFICO**

- Sportivo (introdotto DPR nr. 52 del 5/03/2013)
- opzione delle Scienze Applicate

Sapere utile

TECNOLOGICO

TECNOLOGICO	MECCANICA, MECCATRONICA ED ENERGIA	Meccanica e mecca- tronica
		Energia
	TRASPORTI E LOGISTICA	Costruzione del mezzo
		Conduzione del mezzo
		Logistica
	ELETTRONICA ED ELETTROTECNICA	Elettrotecnica
		Elettronica
		Automazione
	INFORMATICA E TELECOMUNICAZIONI	Informatica
		Telecomunicazioni
	GRAFICA E COMUNICAZIONE	
	CHIMICA, MATERIALI E BIOTECNOLOGIE	Chimica e materiali
		Biotecnologie ambientali
		Biotecnologie sanitarie

**ISTITUTI  
TECNICI**  
*DPR n.88 del  
15/03/2010*  
**Articolati in:**

NUOVO ORDINAMENTO		
Settore	Indirizzo	Articolazione
ECONOMICO	AMMINISTRAZIONE, FINANZA E MARKETING	Servizi informativi aziendali
		Relazioni internazio- nali per il marketing
	TURISMO	

TECNOLOGICO	SISTEMA MODA	Tessile, abbigliamento e moda
		Calzature e moda
	AGRARIA, AGROALIMENTARE E AGROINDUSTRIA	Produzioni e trasformazioni
		Gestione dell'ambiente e del territorio
		Viticoltura ed enologia
	COSTRUZIONI, AMBIENTE E TERRITORIO	
Geotecnico		



Sapere utile

## ISTITUTI PROFESSIONALI

*DPR n.87 del 15/03/2010*

Articolati in:

La riforma degli istituti Professionali di Stato (D.Lgs 61/2017) prevede una riformulazione degli indirizzi di studio senza articolazioni e opzioni, secondo la seguente nomenclatura:

- a) Agricoltura, Sviluppo Rurale, Valorizzazione dei prodotti del territorio e Gestione delle risorse forestali e montane
- b) Pesca commerciale e produzioni ittiche
- c) Industria ed Artigianato per il Made in Italy
- d) Manutenzione e assistenza tecnica
- e) Gestione delle acque e risanamento ambientale
- f) Servizi commerciali
- g) Enogastronomia e ospitalità alberghiera
- h) Servizi culturali e dello spettacolo
- i) Servizi per la sanità e assistenza sociale
- l) Arti ausiliarie delle professioni sanitarie: odontotecnico
- m) Arti ausiliarie delle professioni sanitarie: ottico

Diverse le novità:

- percorsi di apprendimento **personalizzati**, un bilancio formativo per ciascun studente,
- **docenti tutor** che lavorano con i singoli per motivare, orientare e costruire in modo progressivo il percorso formativo,
- un modello didattico che **raccorda direttamente gli indirizzi di studio ai settori produttivi** di riferimento per offrire concrete prospettive di occupabilità,



- metodologie didattiche per **apprendere in modo induttivo, attraverso esperienze di laboratorio e in contesti operativi**, analisi e soluzione di problemi legati alle attività economiche di riferimento, lavoro cooperativo per progetti,
- possibilità di attivare percorsi di **alternanza scuola-lavoro** già dalla seconda classe del biennio.

## Assetto Normativo

D. LGS. 61/17	CONTENUTI	ATTUATIVI	ALTRI ATTUATIVI
<i>dlgs 61-2017</i>			
ART. 3 CO.3	PROFILI IN USCITA QUINQUENNI	<i>D.INTERM. 92 del 24/05/18 (g.u. 27/07/18)</i>	<i>Linee Guida Nuovi Istituti Professionali</i>
ART. 7 CO.1	SUSSIDIARIETA' IeFP	<i>D.INTERM. del 17/05/18 (g.u. 17/09/18)</i>	
ART. 7 CO.2	MODALITA' REALIZZATIVE	<i>ACCORDO USR_ER- RER 27/11/2018</i>	<i>Nota-congiunta-UsrER-RER-1920</i>
ART. 8 CO.2	FASI DEI PASSAGGI IP/IeFP	<i>D.INTERM. del 22/05/18 (g.u. 18/10/18) di RECEPIMENTO ACCORDO CSR 10 MAGGIO 2018</i>	modello di certificato competenze per i passaggi IP/IeFP - In elaborazione
ART. 10	MONITORAGGIO	In elaborazione	In elaborazione

## Misure di Accompagnamento (in aggiornamento)

<http://istruzioneer.gov.it/wp-content/uploads/2019/03/Nota-congiunta-UsrER-RER-Iscrizioni-IeFP.pdf>

## LE MATERIE DELL'AREA COMUNE

Primo biennio	Secondo biennio e quinto anno
•Lingua e letteratura italiana	•Lingua e letteratura italiana
•Storia	•Storia
•Matematica	•Matematica
•Geografia	•Scienze motorie e sportive
•Diritto ed economia	•RC o attività alternative
•Scienze integrate (Scienze della terra e Biologia)	
•Scienze motorie e sportive	
•RC o attività alternative	

## LE MATERIE DELL'AREA DI INDIRIZZO

Primo biennio	Secondo biennio e quinto anno
•Laboratori Tecnologici ed Esercitazioni	•Laboratori Tecnologici ed Esercitazioni
•Tecnologie e Tecniche di Rappresnt. Grafica	•Tecnologie Elettriche/Elettroniche e Applicazioni
•Tecnologie dell'Informaz. e Comunic.	•Tecnologie Meccaniche e Applicazioni
	•Tecnologie di Installazione Manutenzione Applicazione Impianti Civili ed Industriali

Quadro orario BIENNIO:

- Il biennio dei percorsi di istruzione professionale comprende 2112 ore: 1188 ore di attività e insegnamenti di istruzione generale e 924 ore di attività e insegnamenti di indirizzo, incluse le ore destinate ai laboratori.

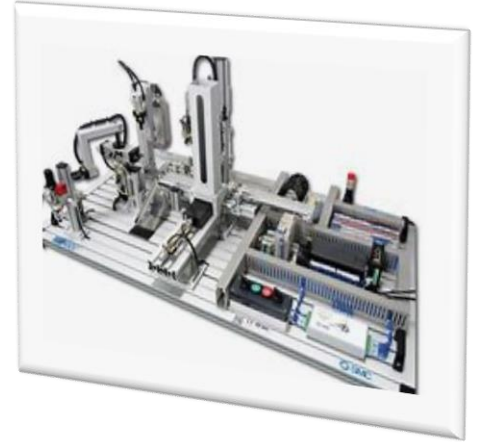
Le scuole possono utilizzare fino a 264 ore per:

- personalizzare gli apprendimenti
- realizzare il progetto formativo individuale
- attivare percorsi di alternanza scuola-lavoro già dalla seconda classe.



Quadro orario TRIENNIO:

- Per il il triennio, ogni anno scolastico (terzo, quarto, quinto) comprende 1056 ore, di cui 462 destinate agli insegnamenti di indirizzo. L'area di **istruzione generale è comune** a tutti i percorsi, mentre le aree di **indirizzo si differenziano in base ai percorsi di studio**.
- Le scuole possono **utilizzare le loro quote di autonomia**, in relazione all'orario complessivo, per intensificare le attività di laboratorio e qualificare la loro offerta formativa in modo flessibile.



# I NUOVI professionali

L'istruzione professionale si propone come **laboratorio permanente di ricerca e innovazione, in un rapporto continuo con il mondo del lavoro**. Le scuole possono modulare gli indirizzi di studio in specifici percorsi formativi **richiesti dal territorio** e coerenti con le priorità indicate dalle regioni.



# Il sommario di Modena

## ■ INDICE

• Presentazione	3
• Il sistema scolastico italiano	4
• Il sistema dell'istruzione secondaria superiore	6
• Il sistema regionale di istruzione e formazione professionale	10
• Ambito territoriale n.1 - Carpi	16
• Ambito territoriale n.2 - Mirandola	20
• Ambito territoriale n.3 - Modena	24
• Ambito territoriale n.4 - Sassuolo	34
• Ambito territoriale n.5 - Pavullo	40
• Ambito territoriale n.6 - Vignola	44
• Ambito territoriale n.7 - Castelfranco Emilia	48

# AMBITO TERRITORIALE n.4: SASSUOLO

- Baggi
- Elsa Morante
- Formigginini
- Ferrari
- Volta



# Offerta formativa



## Liceo "A.F. Formiggini"

### Liceo:

- Scientifico
- Classico
- Delle Scienze Umane
- Delle Scienze Umane opzione Economico-Sociale
- Linguistico



## Istituto Istruzione Superiore "A. Baggi"

### Tecnico-Economico:

- Amministrazione Finanza e Marketing
- Amministrazione Finanza e Marketing articolazione Servizi Informativi Aziendali
- Amministrazione Finanza e Marketing articolazione Relazioni Internazionali per il Marketing

### Tecnico-Tecnologico:

- Costruzioni, Ambiente e Territorio

# Offerta formativa



## Istituto Istruzione Superiore "E. Morante"

### Professionale-Servizi:

- Servizi Commerciali

### Tecnico-Economico:

- Turismo

### IeFP:

- Operatore amministrativo segretariale



## Istituto Istruzione Superiore "A. Ferrari"

### Professionale-Industria e Artigianato:

- Manutenzione e Assistenza Tecnica
- Industria e artigianato per il Made in Italy

### Tecnico-Tecnologico

- Trasporti e Logistica articolazione Costruzione del mezzo
- Meccanica, mecatronica ed energie con articolazione meccanica e mecatronica

### IeFP:

- Operatore Meccanico dell'Autoriparazione
- Operatore Meccanico

# Offerta formativa

## Istituto Istruzione Superiore "A. Volta"

### Liceo:

- Scientifico opzione Scienze applicate

### Tecnico-Tecnologico:

- Elettronica ed Elettrotecnica articolazione Elettronica
- Chimica, Materiali e Biotecnologie articolazione Chimica e Materiali
- Informatica e Telecomunicazioni articolazione Informatica
- Trasporti e Logistica articolazione Logistica

### Professionale-Industria e Artigianato:

- Manutenzione e Assistenza Tecnica (Ex Manutenzione e Assistenza Tecnica opzione Apparat, Impianti e servizi Tecnici Industriali e Civili)
- Industria e artigianato per il Made in Italy (Ex Produzioni Industriali e Artigianali articolazione Industria opzione arredi e forniture di interni)

### IeFP:

- Operatore Meccanico di Sistemi



# Offerta formativa

Centro di Formazione Professionale



Sistema IeFP:

- Operatore del Punto Vendita
- Operatore Meccanico di Sistemi

Serramazzoni:

- Operatore della ristorazione

Centro di Formazione Professionale



Sistema IeFP:

- Operatore Meccatronico dell'Autoriparazione
- Operatore Impianti Elettrici E Solari Fotovoltaici
- Operatore Meccanico
- Operatore Sistemi Elettrico Elettronici



Sistema IeFP:

- Operatore della ristorazione



# Riepilogo percorsi leFP

Settore	Indirizzi	Qualifiche Regionali	Istituti Professionali	Enti FP*
INDUSTRIA E ARTIGIANATO	Manutenzione e assistenza tecnica	Operatore mecatronico dell'autoriparazione	IPSIA FERRARI - Maranello IPSIA CORNI - Modena	EDSEG Modena
		Operatore Impianti elettrici e solari fotovoltaici	IPSIA VALLAURI - Carpi IIS GALILEI - Mirandola IPSIA CORNI - Modena IPSIA DON MAGNANI - Sassuolo	EDSEG Modena
		Operatore impianti termo-idraulici	IPSIA CORNI - Modena	
		Operatore meccanico	IPSIA VALLAURI - Carpi IIS GALILEI - Mirandola IPSIA CORNI - Modena IPSIA FERRARI - Maranello IIS MARCONI - Pavullo IIS LEVI - Vignola	EDSEG Modena
		Operatore meccanico di sistemi	IPSIA DON MAGNANI - Sassuolo	IAL Modena
		Operatore sistemi elettrico-elettronici	IPSIA VALLAURI - Carpi IPSIA CORNI-Modena IPSIA DON MAGNANI-Sassuolo	EDSEG Modena
	Produzioni industriali e artigianali	Operatore della ceramica artistica	IPSIA DON MAGNANI - Sassuolo	
		Operatore dell'abbigliamento	IPSIA VALLAURI - Carpi IIS GALILEI - Mirandola	
		Operatore di stampa	IPSIA CORNI - Modena	

## Riepilogo percorsi leFP

Settore	Indirizzi	Qualifiche Regionali	Istituti Professionali	Enti FP*
SERVIZI	Servizi per l'enogastronomia e l'ospitalità alberghiera	Operatore della ristorazione		IAL Serramazzoni NAZARENO - Carpi
	Servizi commerciali	Operatore amministrativo segretariale	IIS LUOSI - Mirandola IPSCT MORANTE - Sassuolo IIS CAVAZZI - Pavullo IIS LEVI - Vignola	
		Operatore del punto vendita	IIS LUOSI - Mirandola	IAL Modena

# Riepilogo percorsi leFP: IV anno

## **Tecnico dei servizi di sala e bar**

Ente attuatore: A.E.C.A. Associazione Emiliano - Romagnola di centri autonomi di formazione professionale

- Carpi (Sede di svolgimento) - Istituto Nazareno, Via Peruzzi, 40 - Referente: Matteo Casalgrandi, tel. 059/686717, Email: info@nazareno.it
- Serramazzoni (MO) - IAL Innovazione Apprendimento Lavoro Emilia Romagna Referente: Giuseppe Schipano, tel. 0536/952235, Email: sedeserramazzoni@ialemiliaromagna.it

## **Tecnico di cucina**

- Serramazzoni (MO) - IAL Innovazione Apprendimento Lavoro Emilia Romagna Referente: Giuseppe Schipano, tel. 0536/952235 - Email: sedeserramazzoni@ialemiliaromagna.it

## **Tecnico elettrico**

Modena - Ente attuatore: A.E.C.A. Associazione Emiliano - Romagnola di centri autonomi di formazione professionale

- Modena - Ente sede di svolgimento: EDSEG Ente diocesano per la salvezza e la educazione della gioventù Città dei Ragazzi
- Referente: Massimo Cavazzuti, tel. 059/302402 - Email: edseg@cdr.mo.it

## **Tecnico per la conduzione e la manutenzione di impianti automatizzati**

- Modena - IAL Innovazione Apprendimento Lavoro Emilia Romagna Referente: Natascia Schieri, tel. 059/332592 - Email: sedemodena@ialemiliaromagna.it

---

# Grazie | Thanks

**Dott.ssa Daniela OTTOLINI**

**[labor.ottolinidaniela@gmail.com](mailto:labor.ottolinidaniela@gmail.com)**

