



Modena, 14 giugno 2023
Prot. n. 16/2023

Agli Organi di Informazione
Alle Associazioni di categoria

COMUNICATO STAMPA

Lieve flessione per l'export modenese nel primo trimestre dell'anno

Maggiormente penalizzate le esportazioni verso la Cina, tra i settori perdono quote il tessile, l'abbigliamento e la ceramica, mentre il biomedicale cresce sensibilmente

In uscita a breve un bando della Camera di Commercio con contributi in favore delle micro, piccole e medie imprese che partecipano a fiere internazionali o a missioni all'estero

Istat ha diramato i dati sull'interscambio commerciale verso l'estero delle province italiane: l'elaborazione del Centro Studi e Statistica della Camera di Commercio di Modena mostra una flessione nell'export modenese che passa da 4.584 milioni di euro nel quarto trimestre del 2022 a 4.472 milioni nei primi tre mesi del 2023, pari ad una variazione congiunturale del -2,5%.

Il confronto annuale risulta invece positivo, con una crescita del 7,6% rispetto al primo trimestre del 2022, corrispondente a 318 milioni di euro in più. L'incremento regionale risulta più contenuto (+4,5%), mentre quello nazionale registra un trend migliore (+9,8%). L'andamento delle province emiliano-romagnole è molto variegato: alcune presentano crescita a due cifre come Piacenza (+21,0%) e Bologna (+12,9%), mentre vi sono perdite cospicue a Parma (-20,1%) e Ferrara (-10,6%).

Risulta piuttosto stabile la top ten delle province italiane per ammontare di export, con al primo posto sempre Milano (+14,5%), l'unica variazione di rilievo è il nuovo ingresso di Ascoli Piceno in settima posizione che fa scendere Modena in nona posizione.

L'andamento tendenziale dei settori merceologici è molto disomogeneo: in evidenza il **crollò delle vendite all'estero di tessile abbigliamento** (-32,9%), in tal modo la quota del settore sull'export totale provinciale diviene pari al 3,4% e si avvicina a quella del biomedicale, che grazie ad una crescita del 29,0% arriva al 3,0% delle esportazioni modenesi. **Molto buono anche il trend delle macchine e apparecchi meccanici** (+18,3%), seguito a distanza dall'agroalimentare (+12,0%) e dai mezzi di trasporto (+9,8%). La ceramica risulta invece in calo (-9,9%).

Tra le aree geografiche, rallenta la locomotiva dell'Unione Europea, con i 14 Paesi storici che crescono solamente del 3,2%, mentre sono addirittura in calo gli ultimi 13 Paesi entrati nell'Unione (-2,5%); invece, dopo diversi periodi di crescita bassa, prendono quota i Paesi europei non appartenenti alla UE (+11,2%).

Anche se i quantitativi assoluti sono piuttosto esigui (2,0% del totale export) risulta eccezionale la crescita dei Paesi dell'Africa del Nord (+44,6%), seguiti a distanza dall'America Centro Sud (+17,4%) e dal Canada e Groenlandia (+16,4%). Buono anche il flusso di export verso l'Oceania (+13,2%), mentre risultano più contenuti gli incrementi verso il Medio Oriente (+7,7%) e l'Africa Centro Sud (+2,4%). In diminuzione l'Asia (-5,1%) trascinata al ribasso dalla Cina e dal Giappone.



Gli Stati Uniti rimangono al primo posto della classifica dei primi dieci Paesi per valore di export grazie anche ad un notevole incremento tendenziale (+31,6%), buona anche la crescita della Svizzera (+15,0%), che guadagna 3 posizioni, infine significative anche le variazioni di Paesi Bassi (+12,4%), Francia (+10,2%) e Regno Unito (+9,3%).

La recessione tecnica della Germania comincia a palesarsi anche nell'acquisto di prodotti modenesi (-1,5%), ma rimane comunque il secondo partner commerciale della provincia, altre diminuzioni sensibili sono date dal Giappone (-11,6%) e ancor più dalla Cina (-31,4%) che perde così tre posizioni in classifica.

L'intera analisi è stata effettuata a prezzi correnti, cioè influenzati dall'incremento dei prezzi, che negli ultimi due anni sono cresciuti notevolmente. La serie storica delle esportazioni trimestrali ricalcolata deflazionando gli importi, mostra come il picco di export della provincia sia stato raggiunto nel secondo trimestre del 2022 con un ammontare di 3.837 milioni di euro, per poi scendere nei trimestri successivi fino a 3.503 milioni nel primo trimestre del 2023, che mostra una variazione tendenziale pari a -1,0%.

Partirà a breve un **bando della Camera di Commercio** a sostegno delle micro, piccole e medie imprese della provincia di Modena che partecipano fiere internazionali o missioni all'estero, con un plafond di 75 mila euro.

L'agevolazione consiste in un contributo pari al 50% della spesa sostenuta purché ammissibile, con un massimale di € 2.000 per iniziative da realizzare in Italia o all'interno di uno dei 27 paesi UE e con un massimale di € 2.500 per iniziative extra UE, incluso il Regno Unito. Sono ammesse anche le fiere digitali.

La data di svolgimento dovrà essere compresa tra il 1° gennaio 2023 e il 31 dicembre 2023.

Info e modulistica sul sito della Camera di Commercio www.mo.camcom.it

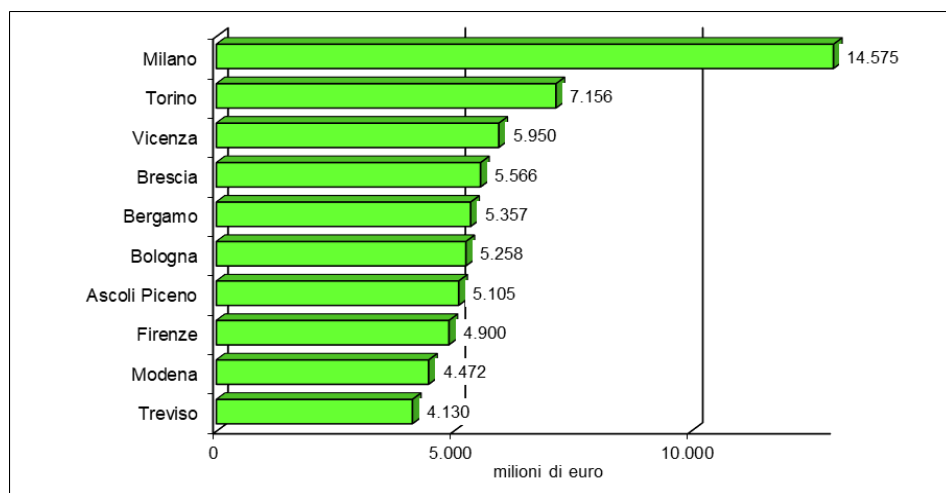


Esportazioni in provincia di Modena, Emilia-Romagna e Italia

	migliaia di euro		
	I trim. 2022	I trim. 2023	var. %
Modena	4.154.111	4.471.717	7,6
Emilia-Romagna	20.671.116	21.593.122	4,5
Italia	145.230.940	159.526.512	9,8

Fonte: Centro Studi e Statistica C.C.I.A.A. di Modena, elaborazione dati Istat – dati provvisori

Classifica delle prime dieci province italiane per valore di export – 1 trimestre 2023



Fonte: Centro Studi e Statistica C.C.I.A.A. di Modena, elaborazione dati Istat – dati provvisori

Esportazioni della provincia di Modena per settori di attività economica

I trim. 2023			
	Milioni di euro	Composizione %	Variazione % I trim. 22/23
macchine e apparecchi meccanici	1.274	28,5	18,3
mezzi di trasporto	1.384	30,9	9,8
agroalimentare	433	9,7	12,0
tessile abbigliamento	152	3,4	-32,9
biomedicale	135	3,0	29,0
ceramico	663	14,8	-9,9
altri settori	430	9,6	18,7
totale Modena	4.472	100,0	7,6

Fonte: Centro Studi e Statistica C.C.I.A.A. di Modena, elaborazione dati Istat – dati provvisori

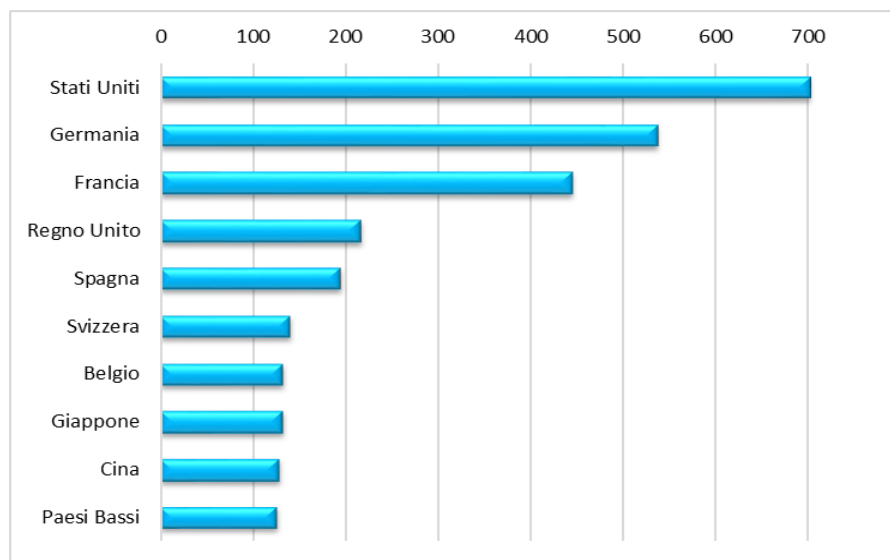


Esportazioni della provincia di Modena per aree di destinazione

I trim. 2023			
	Milioni di euro	composizione %	Var. % I trim. 22/23
Africa Centro Sud	32	0,7	2,4
Africa Nord	91	2,0	44,6
Paesi Europei non UE	558	12,5	11,2
America Centro Sud	149	3,3	17,4
Asia	548	12,3	-5,1
Canada e Groenlandia	54	1,2	16,4
13 paesi entrati nella UE nel 2004, nel 2007 e nel 2013	351	7,9	-2,5
Medio Oriente	170	3,8	7,7
Oceania	59	1,3	13,2
Stati Uniti	703	15,7	31,6
Unione Europea a 14 paesi	1.758	39,3	3,2
Totale	4.472	100,0	7,6

Fonte: Centro Studi e Statistica C.C.I.A.A. di Modena, elaborazione dati Istat – dati provvisori

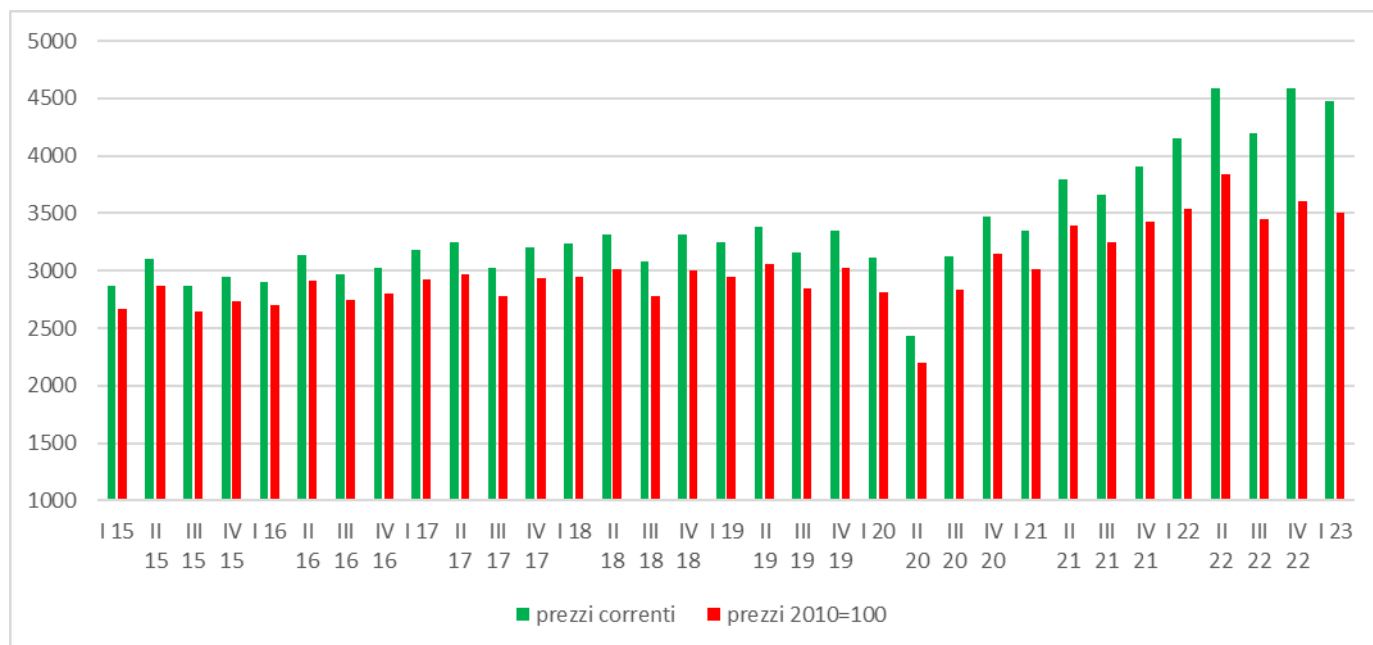
Primi dieci paesi per valore delle esportazioni dalla provincia di Modena – I trimestre 2023



Fonte: Centro Studi e Statistica C.C.I.A.A. di Modena, elaborazione dati Istat – dati provvisori



Andamento trimestrale delle esportazioni modenesi a prezzi correnti e a prezzi costanti (base 2010=100)



Fonte: Centro Studi e Statistica C.C.I.A.A. di Modena, elaborazione dati Istat – dati provvisori