



Modena, 12 giugno 2019
Prot. n. 15/2019

Agli Organi di Informazione
Alle Associazioni di categoria

COMUNICATO STAMPA

L'export modenese apre il 2019 con una flessione

La locomotiva europea rallenta un po' il traino dell'economia modenese; positivo, invece, dopo molti trimestri l'andamento del "tessile abbigliamento"

Una battuta d'arresto per le esportazioni modenesi nel primo trimestre 2019: infatti i dati Istat elaborati dal Centro Studi e Statistica della Camera di Commercio di Modena vedono l'ammontare di export al 31 marzo pari a 3.254 milioni di euro, in calo dell'1,9% rispetto al quarto trimestre del 2018 (3.318 milioni).

Il confronto tendenziale (con il primo trimestre 2018) risulta ancora favorevole (+0,6%), tuttavia l'incremento appare inferiore sia al dato regionale (+5,0%), che a quello nazionale (+2,0%). In Emilia-Romagna tutte le province hanno un andamento positivo, talvolta anche con una crescita a doppia cifra, come Piacenza (+13,0%), Bologna (+12,4%) e Ravenna (+11,1%), mentre l'unica provincia in calo risulta Ferrara (-10,3%). Come segnalato in precedenza Modena rimane pressoché costante (+0,6%) e proprio questa crescita moderata fa scendere Modena dall'ottava alla nona posizione nella classifica delle prime dieci province italiane per valore di export, superata da Firenze.

I settori merceologici della provincia hanno quasi tutti un andamento tendenziale positivo, con una crescita a due cifre per il biomedicale (+11,5%) e un sensibile miglioramento per il tessile-abbigliamento dopo tanti trimestri in flessione (+4,8%). Incrementi si registrano anche per le "macchine e apparecchi meccanici" (+3,3%), la ceramica (+1,0%) e i "mezzi di trasporto" (+0,7%). Risulta invece in calo l'agroalimentare (-2,3%).

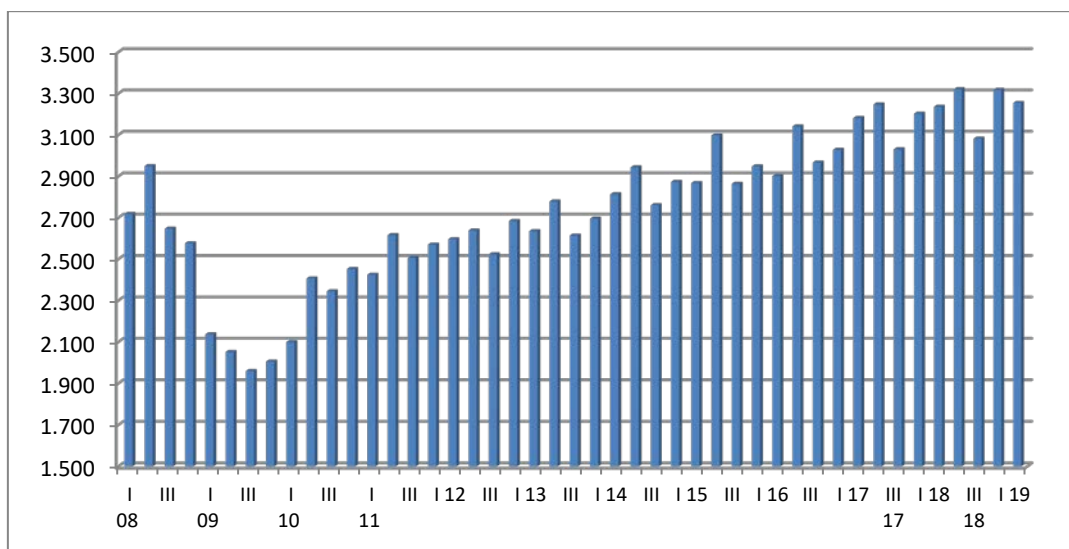
Il rallentamento dell'economia globale ha avuto alcuni effetti anche sulla distribuzione delle esportazioni delle imprese modenesi per aree geografiche, infatti l'export è in decelerazione sia verso l'Unione Europea a 15 paesi (-0,1%), sia negli altri 13 paesi entrati nella UE successivamente (-0,5%), mentre molto più sensibili sono le diminuzioni verso l'Africa Centro Sud (-13,5%), il Medio Oriente (-10,1%) e gli altri paesi europei non appartenenti alla UE (-9,1%).

D'altro canto risultano ragguardevoli gli aumenti dell'export verso l'Africa del Nord (+38,9%), l'Asia (+16,6%) e in misura minore verso Canada e Groenlandia (+9,0%).



La classifica dei primi dieci paesi di sbocco per valore di export vede ben 6 nazioni in calo, tra cui i tre principali mercati modenesi: la Germania (-3,8%), gli Stati Uniti (-4,3%) e la Francia (-6,0%), mentre molto buono rimane il trend verso il Regno Unito (+12,7%); infine degno di nota l'exploit verso la Cina, che con un +94,2% sale al sesto posto della top ten.

Serie storica dell'andamento dell'export modenese, dati trimestrali – milioni di euro



Fonte: Centro Studi e Statistica C.C.I.A.A. di Modena, elaborazione dati Istat

Esportazioni in provincia di Modena, Emilia-Romagna e Italia

| | migliaia di euro | | |
|----------------|------------------|--------------|--------|
| | I trim. 2018 | I trim. 2019 | var. % |
| Modena | 3.235.996 | 3.254.114 | 0,6 |
| Emilia-Romagna | 15.259.992 | 16.027.304 | 5,0 |
| Italia | 112.467.368 | 114.738.258 | 2,0 |

Fonte: Centro Studi e Statistica C.C.I.A.A. di Modena, elaborazione dati Istat



Esportazioni della provincia di Modena per attività economica

| I trim. 2019 | | | |
|---------------------------------|-----------------|----------------|----------------------------|
| | Milioni di euro | Composizione % | Variazione % I trim. 18/19 |
| macchine e apparecchi meccanici | 943 | 29,0 | 3,3 |
| mezzi di trasporto | 894 | 27,5 | 0,7 |
| agroalimentare | 301 | 9,2 | -2,3 |
| tessile abbigliamento | 177 | 5,4 | 4,8 |
| biomedicale | 99 | 3,0 | 11,5 |
| ceramico | 561 | 17,3 | 1,0 |
| altri settori | 279 | 8,6 | -11,3 |
| totale Modena | 3.254 | 100,0 | 0,6 |

Fonte: Centro Studi e Statistica C.C.I.A.A. di Modena, elaborazione dati Istat

Esportazioni della provincia di Modena per aree di destinazione

| I trim. 2019 | | | |
|---|-----------------|----------------|----------------------|
| | Milioni di euro | composizione % | Var. % I trim. 18/19 |
| Africa Centro Sud | 25 | 0,8 | -13,5 |
| Africa Nord | 79 | 2,4 | 38,9 |
| Paesi Europei non UE | 210 | 6,5 | -9,1 |
| America Centro Sud | 108 | 3,3 | -7,0 |
| Asia | 433 | 13,3 | 16,6 |
| Canada e Groenlandia | 40 | 1,2 | 9,0 |
| 13 paesi entrati nella UE nel 2004, nel 2007 e nel 2013 | 234 | 7,2 | -0,5 |
| Medio Oriente | 103 | 3,2 | -10,1 |
| Oceania | 44 | 1,3 | -8,2 |
| Stati Uniti | 401 | 12,3 | -4,3 |
| Unione Europea a 15 paesi | 1.577 | 48,5 | -0,1 |
| Totale | 3.254 | 100,0 | 0,6 |

Fonte: Centro Studi e Statistica C.C.I.A.A. di Modena, elaborazione dati Istat