



# Sistema Informativo Excelsior

## Sintesi dei principali risultati - 2009

### Provincia di Modena



## INDICE DELLE TAVOLE

### Sezione 1 - Imprese e previsioni occupazionali per il 2009

- Tavola 1 Imprese che prevedono assunzioni, per macrosettore di attività e classe dimensionale (quota % sul totale)
- Tavola 2 Imprese che prevedono assunzioni nel 2009 per classe dimensionale e settore di attività (quota % sul totale)
- Tavola 2.1 Imprese che prevedono assunzioni nel 2009, imprese che non prevedono assunzioni, cause di ostacolo alle assunzioni e motivi di assunzione e di non assunzione (quote % sul totale)
- Tavola 3 Imprese esportatrici, per macrosettore di attività e classe dimensionale (quota % sul totale)
- Tavola 4 Imprese innovatrici per macrosettore di attività e classe dimensionale (quota % sul totale)
- Tavola 5 Imprese che hanno previsto investimenti nel 2009 (quota % sul totale)
- Tavola 6 Imprese che nel 2008 hanno utilizzato personale con contratti temporanei (quota % sul totale)
- Tavola 7 Principale canale utilizzato nel 2008 per la selezione del personale (quota % sul totale)

### Sezione 2 - I movimenti occupazionali previsti dalle imprese per il 2009

- Tavola 8 Saldi occupazionali previsti, per macrosettore di attività e classe dimensionale
- Tavola 9 Saldi occupazionali previsti, per macrosettore di attività e classe dimensionale
- Tavola 10 Tassi di entrata previsti, per macrosettore di attività e classe dimensionale
- Tavola 11 Tassi di uscita previsti, per macrosettore di attività e classe dimensionale
- Tavola 12 Movimenti e tassi previsti per il 2009, per settore di attività e classe dimensionale
- Tavola 13 Assunzioni previste dalle imprese per il 2009 per tipo di contratto, settore di attività e classe dimensionale
- Tavola 14 Assunzioni previste nel 2009 per tipo di contratto: distribuzione e confronti territoriali

### Sezione 3 - Le assunzioni non stagionali previste nel 2009: principali caratteristiche

- Tavola 15 Assunzioni non stagionali previste, per macrosettore di attività e classe dimensionale
- Tavola 16.1 Assunzioni non stagionali con inquadramento come dirigente, quadro o impiegato, per macrosettore di attività e classe dimensionale (quota % sul totale)
- Tavola 16.2 Assunzioni non stagionali con inquadramento come operaio o apprendista, per macrosettore di attività e classe dimensionale (quota % sul totale)
- Tavola 17 Assunzioni non stagionali considerate di difficile reperimento, per macrosettore di attività e classe dimensionale (quota % sul totale)
- Tavola 18 Assunzioni non stagionali previste dalle imprese per il 2009 considerate di difficile reperimento e motivi della difficoltà, per settore di attività e classe dimensionale
- Tavola 19 Assunzioni non stagionali per le quali non è richiesta una precedente esperienza lavorativa, per macrosettore di attività e classe dimensionale (quota% sul totale)
- Tavola 20 Assunzioni non stagionali previste dalle imprese per il 2009 di personale con e senza esperienza specifica, per settore di attività e classe dimensionale
- Tavola 21 Assunzioni non stagionali di personale immigrato sul totale, per macrosettore e classe dimensionale -valori massimi- (quota% sul totale)
- Tavola 22 Assunzioni non stagionali previste dalle imprese per il 2009 di personale immigrato, per settore di attività e classe dimensionale

- Tavola 23 Assunzioni non stagionali con meno di 30 anni sul totale, per macrosettore di attività e classe dimensionale (quota% sul totale)
- Tavola 24 Assunzioni non stagionali previste dalle imprese per il 2009 per classe di età, settore di attività e classe dimensionale
- Tavola 25 Assunzioni non stagionali per le quali è stata indicata una preferenza per il genere femminile sul totale, per macrosettore di attività e classe dimensionale (quota % sul totale)
- Tavola 26 Assunzioni non stagionali previste dalle imprese per il 2009 e segnalazioni del genere ritenuto più adatto allo svolgimento della professione, per settore di attività e classe dimensionale
- Tavola 27 Assunzioni "part time" non stagionali sul totale, per macrosettore di attività e classe dimensionale (quota % sul totale)
- Tavola 28 Assunzioni "part time" non stagionali previste dalle imprese per il 2009 per settore di attività e classe dimensionale

#### **Sezione 4 - Le assunzioni "non stagionali" previste nel 2009: professioni richieste, titoli di studio dichiarati e livelli di istruzione equivalenti**

- Tavola 29 Assunzioni non stagionali per gruppi professionali e per livelli di istruzione richiesti dalle imprese (quote % sul totale)
- Tavola 30 Assunzioni non stagionali previste dalle imprese per il 2009 per gruppi professionali, settore di attività e classe dimensionale
- Tavola 31 Assunzioni non stagionali previste dalle imprese per il 2008 e per il 2009 per gruppi professionali, professioni più richieste di ciascun gruppo e principali caratteristiche
- Tavola 32 Assunzioni non stagionali previste dalle imprese per il 2009 secondo il livello di istruzione segnalato, la durata di esperienza specifica richiesta e il livello formativo equivalente
- Tavola 33 Assunzioni non stagionali previste dalle imprese per il 2009 per settore di attività e classe dimensionale, secondo il livello di istruzione segnalato e secondo il livello formativo equivalente
- Tavola 34 Assunzioni non stagionali previste dalle imprese per il 2009 secondo l'indirizzo di studio segnalato e secondo l'indirizzo formativo equivalente

#### **Sezione 5 - Le assunzioni a tempo determinato a carattere stagionale previste nel 2009: principali caratteristiche**

- Tavola 35 Assunzioni a tempo determinato a carattere stagionale previste, per macrosettore di attività e classe dimensionale
- Tavola 36 Assunzioni stagionali previste dalle imprese per il 2009 per gruppi professionali, settore di attività e classe dimensionale
- Tavola 37 Assunzioni stagionali previste dalle imprese per il 2009 per settore di attività, classe dimensionale e livello di istruzione segnalato

#### **Sezione 6 - Formazione in entrata e formazione continua nelle imprese**

- Tavola 38 Imprese che, internamente o esternamente, hanno effettuato corsi di formazione per il personale, per macrosettore di attività e classe dimensionale (quota % sul totale)
- Tavola 39 Imprese che, internamente o esternamente, hanno effettuato nel 2008 corsi di formazione per il personale, per classe dimensionale e settore di attività (quota % sul totale)
- Tavola 40 Dipendenti che nel 2008 hanno partecipato a corsi di formazione effettuati dalla propria impresa, per classe dimensionale e settore di attività (quota % su totale dipendenti al 31.12.2008)
- Tavola 41 Incidenza delle imprese che hanno ospitato personale in tirocinio/stage nel corso del 2008 per settore di attività e classe dimensionale (quota % sul totale)

## **Sezione 7 - I collaboratori a progetto in entrata nel 2009**

- Tavola 42 Utilizzo previsto di collaboratori a progetto, per macrosettore di attività e classe dimensionale
- Tavola 43 Imprese che nel 2009 utilizzeranno collaboratori a progetto e numero collaboratori utilizzati e previsti, per settore di attività e classe dimensionale (quota % sul totale)
- Tavola 44 Utilizzo previsto nel 2009 di collaboratori a progetto in senso stretto, per gruppi professionali, settore di attività e classe dimensionale
- Tavola 45 Utilizzo previsto nel 2009 di collaboratori a progetto in senso stretto per livello di istruzione, per settore di attività e classe dimensionale

***Sezione 1***

**Imprese e previsioni occupazionali per il  
2009**

## Tavola 1

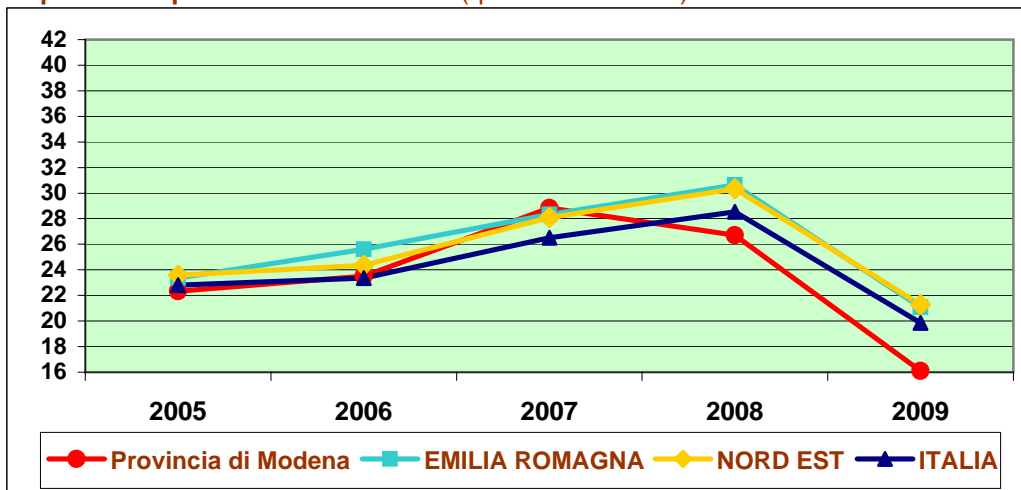
### Imprese che prevedono assunzioni, per macrosettore di attività e classe dimensionale (quota % sul totale)

#### Provincia di Modena

|                            | 2005        | 2006        | 2007        | 2008        | 2009        |
|----------------------------|-------------|-------------|-------------|-------------|-------------|
| <b>TOTALE PROVINCIA</b>    | <b>22,3</b> | <b>23,5</b> | <b>28,8</b> | <b>26,7</b> | <b>16,1</b> |
| <i>di cui: Artigianato</i> | 19,3        | 20,3        | 27,9        | 22,4        | 11,7        |
| <b>SETTORE</b>             |             |             |             |             |             |
| Industria in senso stretto | 27,1        | 24,9        | 33,3        | 34,0        | 16,8        |
| Costruzioni                | 24,3        | 20,6        | 41,0        | 17,2        | 10,9        |
| Commercio                  | 17,4        | 22,4        | 17,1        | 12,7        | 16,0        |
| Altri servizi              | 19,4        | 23,9        | 26,2        | 31,6        | 17,7        |
| <b>CLASSE DIMENSIONALE</b> |             |             |             |             |             |
| 1-9 dipendenti             | 16,2        | 18,4        | 22,6        | 19,5        | 11,9        |
| 10-49 dipendenti           | 35,5        | 32,8        | 43,6        | 47,3        | 20,7        |
| 50 dipendenti e oltre      | 74,1        | 76,0        | 82,7        | 84,5        | 70,0        |
| <b>EMILIA ROMAGNA</b>      | <b>23,4</b> | <b>25,6</b> | <b>28,3</b> | <b>30,6</b> | <b>21,1</b> |
| <b>NORD EST</b>            | <b>23,6</b> | <b>24,4</b> | <b>28,1</b> | <b>30,3</b> | <b>21,3</b> |
| <b>ITALIA</b>              | <b>22,8</b> | <b>23,4</b> | <b>26,5</b> | <b>28,5</b> | <b>19,8</b> |

Fonte: Unioncamere - Ministero del Lavoro, Sistema Informativo Excelsior, 2005-2009

### Imprese che prevedono assunzioni (quota % sul totale)



Fonte: Unioncamere - Ministero del Lavoro, Sistema Informativo Excelsior, 2005-2009

**Tavola 2****Imprese che prevedono assunzioni nel 2009 per classe dimensionale e settore di attività**  
(quota % sul totale)**Provincia di Modena**

|  | <b>Classe dimensionale (valori %)</b> |                 |              |                   |
|--|---------------------------------------|-----------------|--------------|-------------------|
|  | <b>Totale</b>                         | <b>1-9 dip.</b> | <b>10-49</b> | <b>50 e oltre</b> |
| <b>TOTALE</b>  | <b>16,1</b>                           | <b>11,9</b>     | <b>20,7</b>  | <b>70,0</b>       |
| <b>INDUSTRIA</b>   | <b>15,0</b>                           | <b>10,3</b>     | <b>19,9</b>  | <b>64,5</b>       |
| Industrie alimentari e delle bevande                           | 24,0                                  | 20,3            | 23,2         | 72,0              |
| Industrie tessili e dell'abbigliamento                         | 13,0                                  | 9,0             | 18,8         | 76,1              |
| Industrie della stampa ed editoria                             | 18,0                                  | 7,8             | 33,3         | 61,1              |
| Ind. del legno e del mobile, ind. della carta e altri prod.    | 14,6                                  | 9,7             | 25,6         | 57,9              |
| Fabbric. macchine e appar. elettriche ed elettroniche          | 18,0                                  | 14,7            | 14,9         | 66,7              |
| Fabbricazione macchinari industriali ed elettrodomestici       | 20,3                                  | 11,4            | 18,8         | 65,6              |
| Autoveicoli, app.medic., prod.metalli, altri prod.meccan.      | 26,2                                  | 12,5            | 48,4         | 54,8              |
| Trattam.metalli e fabbric.oggetti e minuteria in metallo       | 11,8                                  | 10,4            | 10,7         | 55,2              |
| Industria della ceramica                                       | 17,5                                  | 1,4             | 9,7          | 62,2              |
| Altre ind. (chimica, plastica, altre lav. minerali, energia)   | 15,7                                  | 5,8             | 22,5         | 62,8              |
| Costruzioni  | 10,9                                  | 9,3             | 19,6         | 65,6              |
| <b>SERVIZI</b>   | <b>17,1</b>                           | <b>13,2</b>     | <b>22,0</b>  | <b>75,0</b>       |
| Commercio al dettaglio e all'ingrosso; riparazioni             | 16,0                                  | 13,0            | 16,8         | 67,7              |
| Alberghi, ristoranti, servizi di ristorazione e serv.turistici | 22,9                                  | 21,4            | 29,4         | 87,5              |
| Servizi alle imprese, trasporti, credito-assicurazioni         | 14,0                                  | 5,0             | 25,3         | 76,9              |
| Altri servizi alle persone e alle imprese                      | 19,5                                  | 17,7            | 25,5         | 87,0              |
| <b>EMILIA ROMAGNA</b>  | <b>21,1</b>                           | <b>16,3</b>     | <b>26,5</b>  | <b>73,1</b>       |
| <b>NORD EST</b>  | <b>21,3</b>                           | <b>16,6</b>     | <b>27,4</b>  | <b>73,2</b>       |
| <b>ITALIA</b>  | <b>19,8</b>                           | <b>15,7</b>     | <b>26,8</b>  | <b>73,1</b>       |

In questo volume il segno (--) indica un valore statisticamente non significativo. I totali comprendono comunque i dati non esposti.

Fonte: Unioncamere - Ministero del Lavoro, Sistema Informativo Excelsior, 2009

Tavola 2.1

**Imprese che prevedono assunzioni nel 2009, imprese che non prevedono assunzioni, cause di ostacolo alle assunzioni e motivi di assunzione e di non assunzione (quote % sul totale)**

|   | Provincia di Modena              |                  |                |                  |              | EMILIA<br>ROMAGNA | NORD EST     |
|---|----------------------------------|------------------|----------------|------------------|--------------|-------------------|--------------|
|   | Industria<br>in senso<br>stretto | Costru-<br>zioni | Com-<br>mercio | Altri<br>servizi | Totale       |                   |              |
|   |                                  |                  |                |                  |              | Totale            | Totale       |
| <b>Imprese che prevedono assunzioni</b>                   | <b>16,8</b>                      | <b>10,9</b>      | <b>16,0</b>    | <b>17,7</b>      | <b>16,1</b>  | <b>21,1</b>       | <b>21,3</b>  |
| <i>Imprese 1-9 dipendenti</i>                             | 10,8                             | 9,3              | 13,0           | 13,3             | 11,9         | 16,3              | 16,6         |
| <i>Imprese 10-49 dipendenti</i>                           | 19,9                             | 19,6             | 16,8           | 25,8             | 20,7         | 26,5              | 27,4         |
| <i>Imprese 50 dipendenti e oltre</i>                      | 64,5                             | 65,6             | 67,7           | 79,0             | 70,0         | 73,1              | 73,2         |
| <b>Principale motivazione per l'assunzione*</b>           |                                  |                  |                |                  |              |                   |              |
| Domanda in crescita o in ripresa-picco produttivo         | 22,2                             | 40,3             | 17,4           | 22,0             | 22,9         | 22,0              | 22,1         |
| Necessità di espandere le vendite-nuove sedi (1)          | 7,8                              | 4,9              | 11,4           | 6,5              | 7,7          | 7,1               | 7,1          |
| Sostituzione di dipendenti indisponibili (2)              | 49,1                             | 35,1             | 50,2           | 47,8             | 47,5         | 45,0              | 43,2         |
| Attività e lavorazioni stagionali                         | 11,1                             | 1,9              | 17,4           | 19,2             | 14,5         | 20,0              | 21,2         |
| Altri motivi  | 15,8                             | 22,7             | 11,7           | 12,8             | 14,5         | 14,3              | 13,7         |
| <b>Imprese che non prevedono assunzioni in alcun caso</b> | <b>78,3</b>                      | <b>86,9</b>      | <b>82,2</b>    | <b>79,2</b>      | <b>80,6</b>  | <b>76,1</b>       | <b>75,6</b>  |
| <i>Imprese 1-9 dipendenti</i>                             | 83,1                             | 88,4             | 84,9           | 83,2             | 84,3         | 80,6              | 80,0         |
| <i>Imprese 10-49 dipendenti</i>                           | 77,2                             | 78,8             | 83,2           | 73,3             | 77,4         | 71,3              | 70,4         |
| <i>Imprese 50 dipendenti e oltre</i>                      | 33,8                             | 34,4             | 32,3           | 21,0             | 29,2         | 26,5              | 26,2         |
| <b>Motivi di non assunzione</b>                           | <b>100,0</b>                     | <b>100,0</b>     | <b>100,0</b>   | <b>100,0</b>     | <b>100,0</b> | <b>100,0</b>      | <b>100,0</b> |
| Difficoltà e incertezze di mercato (3)                    | 67,0                             | 50,5             | 40,5           | 51,9             | 54,2         | 52,6              | 53,9         |
| Organico al completo o sufficiente (4)                    | 27,9                             | 42,0             | 54,6           | 43,2             | 40,5         | 43,3              | 42,0         |
| Altri motivi  | 5,1                              | 7,5              | 4,9            | 4,9              | 5,4          | 4,1               | 4,0          |
| <b>Imprese che assumerebbero ma ci sono ostacoli</b>      | <b>5,0</b>                       | <b>2,2</b>       | <b>1,8</b>     | <b>3,1</b>       | <b>3,3</b>   | <b>2,9</b>        | <b>3,1</b>   |
| <i>Imprese 1-9 dipendenti</i>                             | 6,1                              | 2,3              | 2,2            | 3,5              | 3,7          | 3,2               | 3,5          |
| <i>Imprese 10-49 dipendenti</i>                           | 2,9                              | 1,5              | 0,0            | 0,9              | 1,9          | 2,2               | 2,3          |
| <i>Imprese 50 dipendenti e oltre</i>                      | 1,8                              | 0,0              | 0,0            | 0,0              | 0,8          | 0,4               | 0,6          |
| <b>Cause di ostacolo alle assunzioni</b>                  | <b>100,0</b>                     | <b>100,0</b>     | <b>100,0</b>   | <b>100,0</b>     | <b>100,0</b> | <b>100,0</b>      | <b>100,0</b> |
| Elevato costo del lavoro                                  | 39,6                             | 6,5              | 0,0            | 8,8              | 22,6         | 38,2              | 36,7         |
| Elevata pressione fiscale                                 | 14,3                             | 93,5             | 100,0          | 61,4             | 45,6         | 29,3              | 25,6         |
| Manca di aiuti pubblici alle imprese                      | 19,2                             | 0,0              | 0,0            | 0,5              | 9,5          | 6,8               | 8,8          |
| Difficoltà di reperimento di personale in zona            | 7,0                              | 0,0              | 0,0            | 17,2             | 8,9          | 13,3              | 16,1         |
| Altre cause (5)   | 19,8                             | 0,0              | 0,0            | 12,1             | 13,4         | 12,4              | 12,8         |

\*A questa domanda potevano essere date una o due risposte, pertanto il totale delle risposte può superare il 100%.

(1) Necessità di espandere le vendite in Italia o all'estero - nuove aziende in espansione - apertura di nuove sedi o reparti

(2) Sostituzione di dipendenti in uscita o in maternità, ferie, malattia, aspettativa

(3) Domanda di prodotti/servizi stabile, incerta o in calo

(4) Dimensione attuale dell'impresa adeguata alle aspettative - Dipendenti presenti in azienda sufficienti

(5) Scarsa flessibilità nella gestione del personale; problemi logistici; concorrenza sleale dall'estero; altre cause

Fonte: Unioncamere - Ministero del Lavoro, Sistema Informativo Excelsior, 2009



**Tavola 3**

**Imprese esportatrici, per macrosettore di attività e classe dimensionale (quota % sul totale)**

(\*)

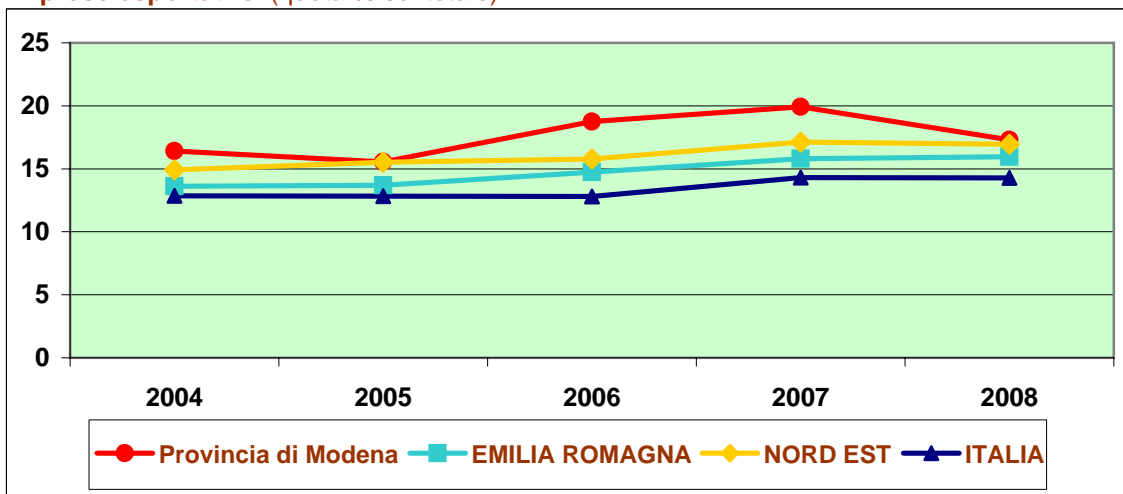
**Provincia di Modena**

|                            | 2004        | 2005        | 2006        | 2007        | 2008        |
|----------------------------|-------------|-------------|-------------|-------------|-------------|
| <b>TOTALE PROVINCIA</b>    | <b>16,4</b> | <b>15,5</b> | <b>18,8</b> | <b>19,9</b> | <b>17,3</b> |
| <i>di cui: Artigianato</i> | 13,4        | 14,3        | 16,0        | 17,4        | 13,4        |
| <b>SETTORE</b>             |             |             |             |             |             |
| Industria in senso stretto | 32,4        | 32,4        | 36,1        | 35,9        | 33,6        |
| Costruzioni                | 1,3         | 1,1         | 2,9         | 5,8         | 2,8         |
| Commercio                  | 15,1        | 11,6        | 18,2        | 24,9        | 14,5        |
| Altri servizi              | 4,8         | 5,8         | 7,7         | 7,3         | 9,4         |
| <b>CLASSE DIMENSIONALE</b> |             |             |             |             |             |
| 1-9 dipendenti             | 10,7        | 10,5        | 14,0        | 15,2        | 11,9        |
| 10-49 dipendenti           | 33,1        | 31,8        | 34,6        | 35,6        | 36,4        |
| 50 dipendenti e oltre      | 48,5        | 47,3        | 46,6        | 51,2        | 48,1        |
| <b>EMILIA ROMAGNA</b>      | <b>13,6</b> | <b>13,7</b> | <b>14,7</b> | <b>15,8</b> | <b>15,9</b> |
| <b>NORD EST</b>            | <b>14,9</b> | <b>15,5</b> | <b>15,8</b> | <b>17,1</b> | <b>16,9</b> |
| <b>ITALIA</b>              | <b>12,8</b> | <b>12,8</b> | <b>12,8</b> | <b>14,3</b> | <b>14,3</b> |

(\*) Le risposte si riferiscono all'anno precedente l'indagine

Fonte: Unioncamere - Ministero del Lavoro, Sistema Informativo Excelsior, 2005-2009

**Imprese esportatrici (quota % sul totale)**



Fonte: Unioncamere - Ministero del Lavoro, Sistema Informativo Excelsior, 2005-2009

**Tavola 4****Imprese innovatrici per macrosettore di attività e classe dimensionale (quota % sul totale)**

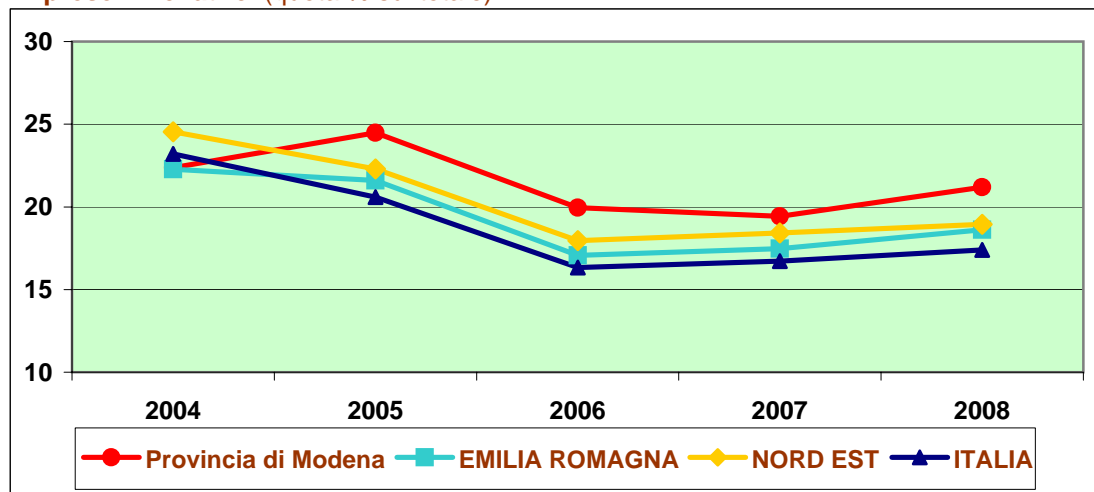
(\*)

**Provincia di Modena**

|                            | 2004        | 2005        | 2006        | 2007        | 2008        |
|----------------------------|-------------|-------------|-------------|-------------|-------------|
| <b>TOTALE PROVINCIA</b>    | <b>22,4</b> | <b>24,5</b> | <b>20,0</b> | <b>19,4</b> | <b>21,2</b> |
| <i>di cui: Artigianato</i> | 20,8        | 21,8        | 16,7        | 16,8        | 18,4        |
| <b>SETTORE</b>             |             |             |             |             |             |
| Industria in senso stretto | 27,1        | 28,7        | 26,4        | 25,7        | 26,6        |
| Costruzioni                | 10,7        | 11,5        | 6,8         | 11,2        | 13,1        |
| Commercio                  | 23,3        | 25,6        | 20,0        | 18,0        | 18,4        |
| Altri servizi              | 20,8        | 24,8        | 18,6        | 17,5        | 21,0        |
| <b>CLASSE DIMENSIONALE</b> |             |             |             |             |             |
| 1-9 dipendenti             | 20,0        | 22,3        | 17,3        | 16,2        | 18,1        |
| 10-49 dipendenti           | 26,3        | 28,5        | 27,6        | 27,2        | 30,1        |
| 50 dipendenti e oltre      | 45,1        | 47,2        | 39,4        | 50,3        | 44,4        |
| <b>EMILIA ROMAGNA</b>      | <b>22,3</b> | <b>21,6</b> | <b>17,1</b> | <b>17,5</b> | <b>18,6</b> |
| <b>NORD EST</b>            | <b>24,5</b> | <b>22,3</b> | <b>18,0</b> | <b>18,4</b> | <b>18,9</b> |
| <b>ITALIA</b>              | <b>23,2</b> | <b>20,6</b> | <b>16,3</b> | <b>16,7</b> | <b>17,4</b> |

(\*) Le risposte si riferiscono allo sviluppo di nuovi prodotti o servizi nell'anno precedente l'indagine.

Fonte: Unioncamere - Ministero del Lavoro, Sistema Informativo Excelsior, 2005-2009

**Imprese innovatrici (quota % sul totale)**

Fonte: Unioncamere - Ministero del Lavoro, Sistema Informativo Excelsior, 2005-2009

**Tavola 5****Imprese che hanno previsto investimenti nel 2009 (quota % sul totale)**

|   | Provincia di Modena              |                  |                |                  | Totale      | EMILIA      | NORD        |
|---|----------------------------------|------------------|----------------|------------------|-------------|-------------|-------------|
|   | Industria<br>in senso<br>stretto | Costru-<br>zioni | Com-<br>mercio | Altri<br>servizi |             | ROMAGNA     | EST         |
|   |                                  |                  |                |                  |             | Totale      | Totale      |
| <b>Imprese che hanno previsto di effettuare<br/>investimenti nel corso del 2009</b> | <b>19,0</b>                      | <b>9,5</b>       | <b>20,3</b>    | <b>21,2</b>      | <b>18,7</b> | <b>21,6</b> | <b>22,9</b> |
| Imprese 1-9 dipendenti  | 15,4                             | 8,4              | 17,8           | 17,5             | 15,6        | 18,4        | 19,9        |
| Imprese 10-49 dipendenti  | 21,1                             | 16,9             | 24,2           | 42,6             | 25,9        | 27,2        | 28,4        |
| Imprese 50 dipendenti e oltre   | 46,7                             | 40,6             | 55,4           | 43,4             | 47,0        | 51,0        | 50,7        |
| <br>  |                                  |                  |                |                  |             |             |             |
| <b>di cui con previsioni di investimenti<br/>superiori al 2008*</b>                 | <b>39,7</b>                      | <b>37,2</b>      | <b>43,7</b>    | <b>38,8</b>      | <b>40,0</b> | <b>41,2</b> | <b>42,2</b> |
| Imprese 1-9 dipendenti  | 41,2                             | 36,3             | 49,6           | 41,4             | 42,8        | 43,6        | 45,0        |
| Imprese 10-49 dipendenti  | 46,1                             | 43,2             | 32,5           | 37,0             | 40,7        | 44,8        | 43,1        |
| Imprese 50 dipendenti e oltre   | 24,4                             | 30,8             | 22,3           | 24,2             | 24,1        | 24,4        | 24,9        |

(\*) Quota % sul totale imprese che prevedono investimenti nei processi produttivi, nei prodotti o servizi offerti, nella struttura distributiva e nell'organizzazione aziendale.

Fonte: Unioncamere - Ministero del Lavoro, Sistema Informativo Excelsior, 2009

**Tavola 6**
**Imprese che nel 2008 hanno utilizzato personale con contratti temporanei (quota % sul totale)**

|   | Provincia di Modena              |                  |                |                  |               | EMILIA<br>ROMAGNA | NORD<br>EST    |
|---|----------------------------------|------------------|----------------|------------------|---------------|-------------------|----------------|
|   | Industria<br>in senso<br>stretto | Costru-<br>zioni | Com-<br>mercio | Altri<br>servizi | Totale        |                   |                |
| <b>Imprese che hanno utilizzato:</b>                          |                                  |                  |                |                  |               |                   |                |
| <b>- almeno un contratto temporaneo</b>                       | <b>54,0</b>                      | <b>49,7</b>      | <b>31,4</b>    | <b>49,3</b>      | <b>47,4</b>   | <b>51,1</b>       | <b>50,1</b>    |
| <i>Imprese 1-9 dipendenti</i>                                 | 41,0                             | 46,5             | 19,6           | 43,5             | 38,4          | 42,9              | 42,1           |
| <i>Imprese 10-49 dipendenti</i>                               | 77,5                             | 76,2             | 90,0           | 78,9             | 79,7          | 78,2              | 76,6           |
| <i>Imprese 50 dipendenti e oltre</i>                          | 98,2                             | 90,6             | 96,2           | 93,9             | 96,2          | 96,1              | 96,0           |
| <b>- dipendenti a tempo determinato</b>                       | <b>35,4</b>                      | <b>28,4</b>      | <b>18,5</b>    | <b>28,4</b>      | <b>28,7</b>   | <b>32,1</b>       | <b>30,4</b>    |
| <i>Imprese 1-9 dipendenti</i>                                 | 24,8                             | 25,5             | 8,7            | 22,3             | 20,7          | 24,0              | 22,7           |
| <i>Imprese 10-49 dipendenti</i>                               | 50,9                             | 49,6             | 61,1           | 57,7             | 53,8          | 54,6              | 51,2           |
| <i>Imprese 50 dipendenti e oltre</i>                          | 84,2                             | 84,4             | 87,1           | 77,8             | 82,6          | 85,9              | 85,5           |
| <b>n° dipendenti a tempo determinato utilizzati*</b>          | <b>5.980</b>                     | <b>1.420</b>     | <b>1.720</b>   | <b>4.900</b>     | <b>14.020</b> | <b>114.900</b>    | <b>280.960</b> |
| <i>di cui assunti/da assumere a tempo<br/>  indeterminato</i> | 24,1                             | 18,0             | 24,8           | 26,2             | 24,3          | 19,9              | 19,3           |
| <b>- contratti di apprendistato</b>                           | <b>24,2</b>                      | <b>25,3</b>      | <b>13,3</b>    | <b>17,9</b>      | <b>20,1</b>   | <b>22,2</b>       | <b>23,1</b>    |
| <i>Imprese 1-9 dipendenti</i>                                 | 17,5                             | 23,3             | 6,6            | 15,2             | 15,3          | 18,6              | 19,6           |
| <i>Imprese 10-49 dipendenti</i>                               | 36,0                             | 43,1             | 43,5           | 32,2             | 37,0          | 34,8              | 36,3           |
| <i>Imprese 50 dipendenti e oltre</i>                          | 47,1                             | 43,8             | 58,1           | 37,3             | 45,7          | 39,3              | 38,7           |
| <b>- lavoratori interinali</b>                                | <b>12,6</b>                      | <b>0,8</b>       | <b>3,8</b>     | <b>4,6</b>       | <b>6,5</b>    | <b>7,8</b>        | <b>7,6</b>     |
| <i>Imprese 1-9 dipendenti</i>                                 | 4,3                              | 0,0              | 0,0            | 1,8              | 1,8           | 2,8               | 2,9            |
| <i>Imprese 10-49 dipendenti</i>                               | 23,4                             | 5,4              | 11,9           | 10,5             | 17,3          | 17,5              | 16,5           |
| <i>Imprese 50 dipendenti e oltre</i>                          | 56,6                             | 31,3             | 51,6           | 42,3             | 50,0          | 52,0              | 51,8           |
| <b>- collaboratori a progetto</b>                             | <b>13,8</b>                      | <b>3,7</b>       | <b>8,3</b>     | <b>19,9</b>      | <b>13,4</b>   | <b>12,6</b>       | <b>10,8</b>    |
| <i>Imprese 1-9 dipendenti</i>                                 | 7,3                              | 2,3              | 4,3            | 16,4             | 9,2           | 8,3               | 7,1            |
| <i>Imprese 10-49 dipendenti</i>                               | 18,4                             | 10,8             | 24,0           | 32,6             | 21,7          | 20,0              | 16,7           |
| <i>Imprese 50 dipendenti e oltre</i>                          | 60,5                             | 56,3             | 39,2           | 56,9             | 55,3          | 52,7              | 49,1           |

\*Valori assoluti arrotondati alle decine. A causa di questi arrotondamenti, i totali possono non coincidere con la somma dei singoli valori.

Fonte: Unioncamere - Ministero del Lavoro, Sistema Informativo Excelsior, 2009

Tavola 7

Principale canale utilizzato nel 2008 per la selezione del personale (quota % sul totale)

|   | Provincia di Modena              |                  |                |                  |              | EMILIA<br>ROMAGNA | NORD<br>EST  |
|---|----------------------------------|------------------|----------------|------------------|--------------|-------------------|--------------|
|   | Industria<br>in senso<br>stretto | Costru-<br>zioni | Com-<br>mercio | Altri<br>servizi | Totale       |                   |              |
| <b>Totale imprese</b>                     | <b>100,0</b>                     | <b>100,0</b>     | <b>100,0</b>   | <b>100,0</b>     | <b>100,0</b> | <b>100,0</b>      | <b>100,0</b> |
| Conoscenza diretta                        | 38,0                             | 47,7             | 30,7           | 27,2             | 34,4         | 32,3              | 34,1         |
| Segnalazioni da conoscenti e fornitori    | 10,5                             | 17,5             | 9,6            | 14,1             | 12,5         | 12,9              | 12,6         |
| Quotidiani e stampa specializzata         | 3,0                              | 4,0              | 6,0            | 7,8              | 5,3          | 6,2               | 7,1          |
| Società di lavoro interinale              | 9,8                              | 2,4              | 3,5            | 4,0              | 5,8          | 5,2               | 5,8          |
| Soc. selezione personale, assoc.categoria | 5,4                              | 2,1              | 3,0            | 3,1              | 3,8          | 3,2               | 2,9          |
| Banche dati aziendali                     | 23,8                             | 19,1             | 35,7           | 27,8             | 26,6         | 28,0              | 25,5         |
| Internet                                  | 0,7                              | 0,2              | 1,0            | 3,1              | 1,5          | 1,8               | 1,8          |
| Centri per l'Impiego                      | 5,2                              | 4,5              | 6,5            | 6,1              | 5,6          | 5,7               | 5,5          |
| Altre modalità                            | 3,6                              | 2,6              | 4,0            | 6,8              | 4,6          | 4,7               | 4,6          |
| <b>Imprese con 1-49 dipendenti</b>        | <b>100,0</b>                     | <b>100,0</b>     | <b>100,0</b>   | <b>100,0</b>     | <b>100,0</b> | <b>100,0</b>      | <b>100,0</b> |
| Conoscenza diretta                        | 39,5                             | 47,8             | 31,2           | 28,2             | 35,4         | 33,7              | 35,6         |
| Segnalazioni da conoscenti e fornitori    | 11,3                             | 17,7             | 10,2           | 14,8             | 13,2         | 13,8              | 13,4         |
| Quotidiani e stampa specializzata         | 3,2                              | 4,0              | 6,3            | 8,1              | 5,5          | 6,4               | 7,3          |
| Società di lavoro interinale              | 9,4                              | 2,4              | 2,9            | 3,7              | 5,4          | 4,8               | 5,4          |
| Soc. selezione personale, assoc.categoria | 5,1                              | 2,0              | 2,4            | 2,8              | 3,4          | 2,7               | 2,5          |
| Banche dati aziendali                     | 21,7                             | 18,9             | 35,3           | 26,2             | 25,2         | 26,2              | 23,7         |
| Internet                                  | 0,5                              | 0,1              | 0,8            | 3,1              | 1,4          | 1,7               | 1,7          |
| Centri per l'Impiego                      | 5,6                              | 4,5              | 6,9            | 6,4              | 5,9          | 5,9               | 5,8          |
| Altre modalità                            | 3,7                              | 2,6              | 4,0            | 6,8              | 4,7          | 4,7               | 4,6          |
| <b>Imprese con 50 dipendenti e oltre</b>  | <b>100,0</b>                     | <b>100,0</b>     | <b>100,0</b>   | <b>100,0</b>     | <b>100,0</b> | <b>100,0</b>      | <b>100,0</b> |
| Conoscenza diretta                        | 22,6                             | 40,6             | 23,1           | 14,3             | 20,5         | 15,0              | 14,2         |
| Segnalazioni da conoscenti e fornitori    | 1,5                              | 6,3              | 2,2            | 4,7              | 2,9          | 2,0               | 2,5          |
| Quotidiani e stampa specializzata         | 1,8                              | 3,1              | 2,7            | 4,1              | 2,8          | 3,8               | 4,9          |
| Società di lavoro interinale              | 14,3                             | 0,0              | 10,8           | 7,9              | 11,0         | 10,5              | 11,1         |
| Soc. selezione personale, assoc.categoria | 8,8                              | 6,3              | 11,3           | 7,0              | 8,6          | 9,0               | 8,8          |
| Banche dati aziendali                     | 45,2                             | 34,4             | 41,9           | 49,3             | 45,6         | 49,2              | 48,8         |
| Internet                                  | 2,9                              | 6,3              | 3,2            | 3,5              | 3,2          | 3,6               | 3,2          |
| Centri per l'Impiego                      | 1,5                              | 3,1              | 0,5            | 2,9              | 1,9          | 2,4               | 2,1          |
| Altre modalità                            | 1,5                              | 0,0              | 4,3            | 6,4              | 3,6          | 4,5               | 4,4          |

Fonte: Unioncamere - Ministero del Lavoro, Sistema Informativo Excelsior, 2009

## ***Sezione 2***

**I movimenti occupazionali previsti dalle  
imprese per il 2009**

## Tavola 8

### Saldi occupazionali previsti, per macrosettore di attività e classe dimensionale

(\*)

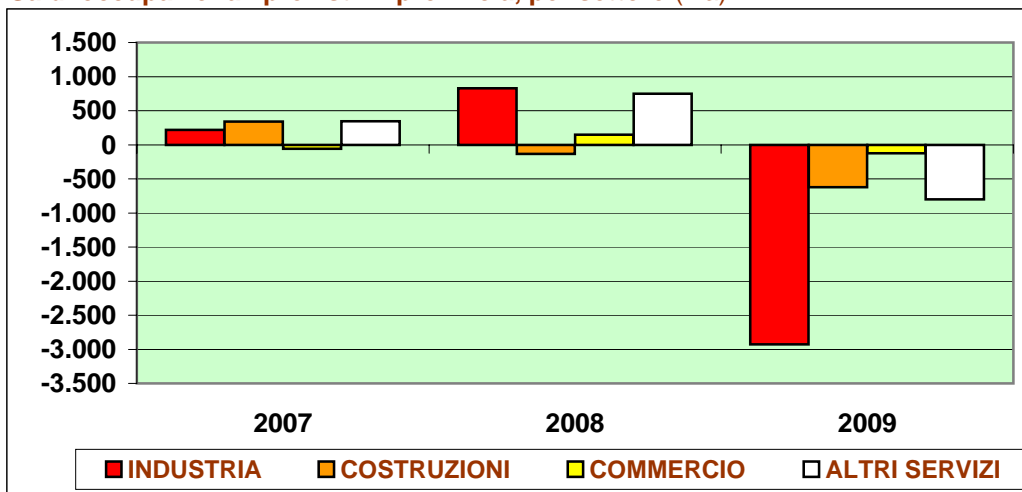
#### Provincia di Modena

|                            | 2005          | 2006          | 2007          | 2008           | 2009            |
|----------------------------|---------------|---------------|---------------|----------------|-----------------|
| <b>TOTALE PROVINCIA</b>    | <b>1.270</b>  | <b>890</b>    | <b>840</b>    | <b>1.590</b>   | <b>-4.470</b>   |
| <i>di cui: Artigianato</i> | <i>500</i>    | <i>340</i>    | <i>430</i>    | <i>370</i>     | <i>-1.210</i>   |
| <b>SETTORE</b>             |               |               |               |                |                 |
| Industria in senso stretto | 480           | 30            | 220           | 830            | -2.930          |
| Costruzioni                | 260           | 270           | 340           | -130           | -620            |
| Commercio                  | -180          | 190           | -60           | 150            | -120            |
| Altri servizi              | 710           | 400           | 340           | 750            | -800            |
| <b>CLASSE DIMENSIONALE</b> |               |               |               |                |                 |
| 1-9 dipendenti             | 450           | 580           | 470           | 450            | -1.380          |
| 10-49 dipendenti           | 360           | 340           | 310           | 320            | -1.260          |
| 50 dipendenti e oltre      | 460           | -30           | 60            | 830            | -1.830          |
| <b>EMILIA ROMAGNA</b>      | <b>8.460</b>  | <b>9.800</b>  | <b>7.860</b>  | <b>11.020</b>  | <b>-19.790</b>  |
| <b>NORD EST</b>            | <b>21.480</b> | <b>25.170</b> | <b>21.280</b> | <b>27.850</b>  | <b>-53.390</b>  |
| <b>ITALIA</b>              | <b>92.470</b> | <b>99.200</b> | <b>83.020</b> | <b>110.000</b> | <b>-212.790</b> |

(\*) Valori assoluti arrotondati alle decime.

Fonte: Unioncamere - Ministero del Lavoro, Sistema Informativo Excelsior, 2005-2009

#### Saldi occupazionali previsti in provincia, per settore (v.a)



Fonte: Unioncamere - Ministero del Lavoro, Sistema Informativo Excelsior, 2005-2009

## Tavola 9

### Saldi occupazionali previsti, per macrosettore di attività e classe dimensionale

(\*)

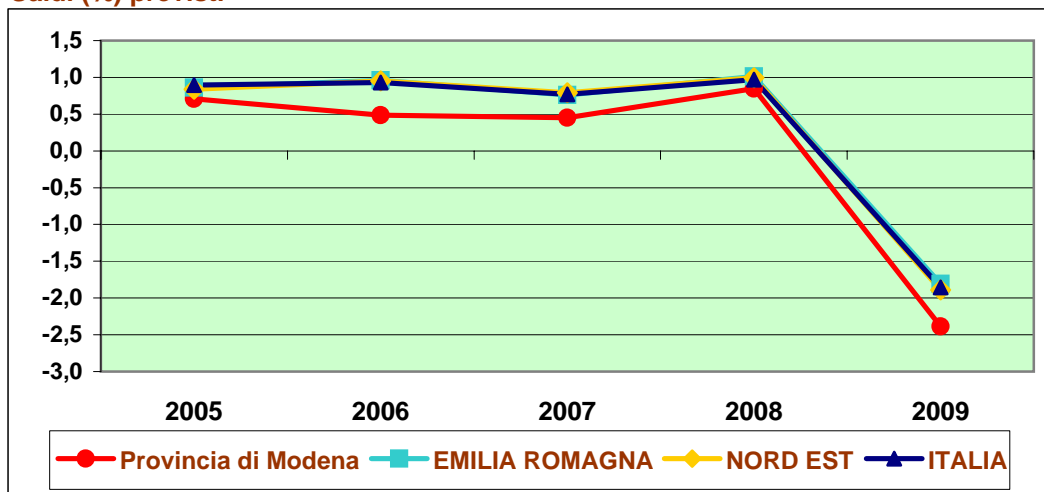
#### Provincia di Modena

|                            | 2005       | 2006       | 2007       | 2008       | 2009        |
|----------------------------|------------|------------|------------|------------|-------------|
| <b>TOTALE PROVINCIA</b>    | <b>0,7</b> | <b>0,5</b> | <b>0,5</b> | <b>0,8</b> | <b>-2,4</b> |
| <i>di cui: Artigianato</i> | <i>2,0</i> | <i>0,9</i> | <i>1,6</i> | <i>1,3</i> | <i>-4,4</i> |
| <b>SETTORE</b>             |            |            |            |            |             |
| Industria in senso stretto | 0,5        | 0,0        | 0,2        | 0,9        | -3,0        |
| Costruzioni                | 2,2        | 2,1        | 2,6        | -1,0       | -4,4        |
| Commercio                  | -0,8       | 0,9        | -0,3       | 0,7        | -0,5        |
| Altri servizi              | 1,5        | 0,8        | 0,7        | 1,4        | -1,5        |
| <b>CLASSE DIMENSIONALE</b> |            |            |            |            |             |
| 1-9 dipendenti             | 1,1        | 1,3        | 1,1        | 0,9        | -2,9        |
| 10-49 dipendenti           | 0,7        | 0,7        | 0,6        | 0,6        | -2,6        |
| 50 dipendenti e oltre      | 0,5        | 0,0        | 0,1        | 0,9        | -2,0        |
| <b>EMILIA ROMAGNA</b>      | <b>0,9</b> | <b>1,0</b> | <b>0,8</b> | <b>1,0</b> | <b>-1,8</b> |
| <b>NORD EST</b>            | <b>0,8</b> | <b>0,9</b> | <b>0,8</b> | <b>1,0</b> | <b>-1,9</b> |
| <b>ITALIA</b>              | <b>0,9</b> | <b>0,9</b> | <b>0,8</b> | <b>1,0</b> | <b>-1,9</b> |

\*Saldi occupazionali previsti per 100 occupati alla fine dell'anno precedente.

Fonte: Unioncamere - Ministero del Lavoro, Sistema Informativo Excelsior, 2005-2009

#### Saldi (%) previsti



Fonte: Unioncamere - Ministero del Lavoro, Sistema Informativo Excelsior, 2005-2009



## Tavola 10

### Tassi di entrata previsti, per macrosettore di attività e classe dimensionale

(\*)

#### Provincia di Modena

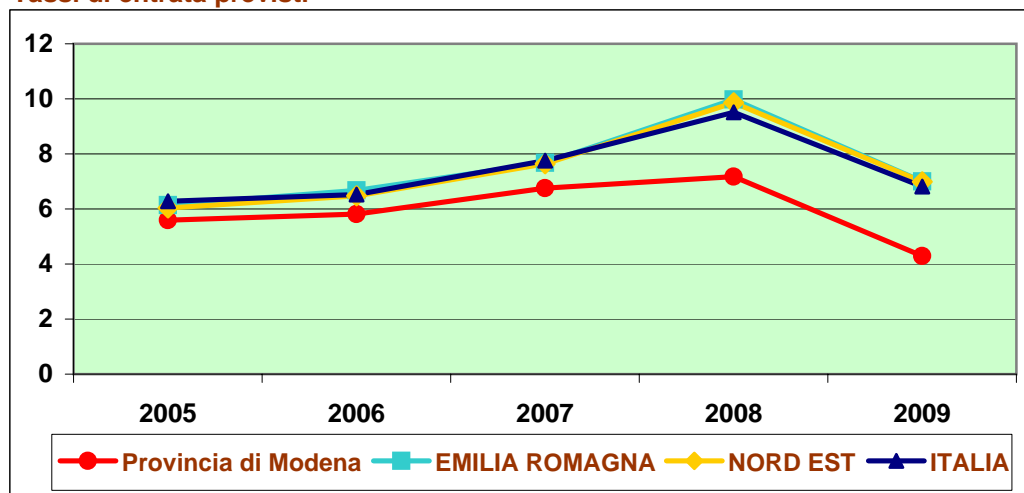
|                            | 2005**     | 2006**     | 2007**     | 2008        | 2009       |
|----------------------------|------------|------------|------------|-------------|------------|
| <b>TOTALE PROVINCIA</b>    | <b>5,6</b> | <b>5,8</b> | <b>6,8</b> | <b>7,2</b>  | <b>4,3</b> |
| <i>di cui: Artigianato</i> | 7,8        | 7,5        | 9,8        | 7,5         | 4,5        |
| <b>SETTORE</b>             |            |            |            |             |            |
| Industria in senso stretto | 4,4        | 3,9        | 4,9        | 5,4         | 2,4        |
| Costruzioni                | 9,1        | 10,4       | 11,1       | 5,2         | 3,4        |
| Commercio                  | 4,9        | 7,2        | 5,2        | 5,9         | 6,7        |
| Altri servizi              | 7,5        | 7,7        | 10,0       | 11,4        | 6,8        |
| <b>CLASSE DIMENSIONALE</b> |            |            |            |             |            |
| 1-9 dipendenti             | 7,8        | 9,3        | 10,0       | 8,4         | 5,7        |
| 10-49 dipendenti           | 4,2        | 4,5        | 5,0        | 5,1         | 2,5        |
| 50 dipendenti e oltre      | 5,3        | 4,8        | 6,1        | 7,7         | 4,5        |
| <b>EMILIA ROMAGNA</b>      | <b>6,1</b> | <b>6,7</b> | <b>7,7</b> | <b>10,0</b> | <b>7,0</b> |
| <b>NORD EST</b>            | <b>6,0</b> | <b>6,5</b> | <b>7,6</b> | <b>9,9</b>  | <b>7,0</b> |
| <b>ITALIA</b>              | <b>6,3</b> | <b>6,5</b> | <b>7,8</b> | <b>9,5</b>  | <b>6,8</b> |

\*Entrate previste per 100 occupati alla fine dell'anno precedente.

\*\*I dati non comprendono i contratti a tempo determinato a carattere stagionale.

Fonte: Unioncamere - Ministero del Lavoro, Sistema Informativo Excelsior, 2005-2009

#### Tassi di entrata previsti



Fonte: Unioncamere - Ministero del Lavoro, Sistema Informativo Excelsior, 2005-2009

## Tavola 11

### Tassi di uscita previsti, per macrosettore di attività e classe dimensionale

(\*)

#### Provincia di Modena

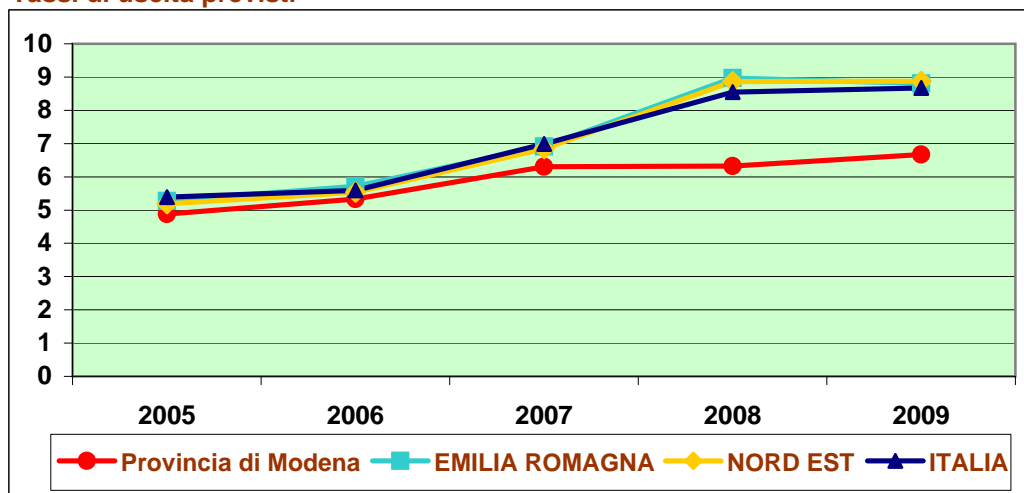
|                            | 2005**     | 2006**     | 2007**     | 2008       | 2009       |
|----------------------------|------------|------------|------------|------------|------------|
| <b>TOTALE PROVINCIA</b>    | <b>4,9</b> | <b>5,3</b> | <b>6,3</b> | <b>6,3</b> | <b>6,7</b> |
| <i>di cui: Artigianato</i> | 5,8        | 6,6        | 8,3        | 6,2        | 8,9        |
| <b>SETTORE</b>             |            |            |            |            |            |
| Industria in senso stretto | 3,9        | 3,9        | 4,6        | 4,5        | 5,5        |
| Costruzioni                | 6,9        | 8,3        | 8,6        | 6,2        | 7,8        |
| Commercio                  | 5,7        | 6,4        | 5,4        | 5,2        | 7,3        |
| Altri servizi              | 6,0        | 6,9        | 9,3        | 10,0       | 8,3        |
| <b>CLASSE DIMENSIONALE</b> |            |            |            |            |            |
| 1-9 dipendenti             | 6,8        | 8,0        | 9,0        | 7,4        | 8,6        |
| 10-49 dipendenti           | 3,5        | 3,8        | 4,4        | 4,4        | 5,1        |
| 50 dipendenti e oltre      | 4,8        | 4,8        | 6,1        | 6,8        | 6,5        |
| <b>EMILIA ROMAGNA</b>      | <b>5,3</b> | <b>5,7</b> | <b>6,9</b> | <b>9,0</b> | <b>8,8</b> |
| <b>NORD EST</b>            | <b>5,2</b> | <b>5,5</b> | <b>6,8</b> | <b>8,9</b> | <b>8,9</b> |
| <b>ITALIA</b>              | <b>5,4</b> | <b>5,6</b> | <b>7,0</b> | <b>8,5</b> | <b>8,7</b> |

\*Uscite previste per 100 occupati alla fine dell'anno precedente.

\*\*I dati non comprendono i contratti a tempo determinato a carattere stagionale.

Fonte: Unioncamere - Ministero del Lavoro, Sistema Informativo Excelsior, 2005-2009

#### Tassi di uscita previsti



Fonte: Unioncamere - Ministero del Lavoro, Sistema Informativo Excelsior, 2005-2009

Tavola 12

## Movimenti e tassi previsti per il 2009, per settore di attività e classe dimensionale

## Provincia di Modena

|  | Movimenti previsti nel 2009* |                |                 | Tassi previsti nel 2009 |            |             |
|--|------------------------------|----------------|-----------------|-------------------------|------------|-------------|
|  | (v.a.)                       |                |                 |                         |            |             |
|  | Entrate                      | Uscite         | Saldo           | Entrata                 | Uscita     | Saldo       |
| <b>TOTALE</b>  | <b>8.030</b>                 | <b>12.500</b>  | <b>-4.470</b>   | <b>4,3</b>              | <b>6,7</b> | <b>-2,4</b> |
| <b>INDUSTRIA</b>   | <b>2.830</b>                 | <b>6.370</b>   | <b>-3.550</b>   | <b>2,6</b>              | <b>5,8</b> | <b>-3,2</b> |
| Industrie alimentari e delle bevande                           | 470                          | 670            | -210            | 5,7                     | 8,2        | -2,5        |
| Industrie tessili e dell'abbigliamento                         | 360                          | 750            | -390            | 3,6                     | 7,6        | -4,0        |
| Industrie della stampa ed editoria                             | 100                          | 130            | -30             | 3,9                     | 4,9        | -1,0        |
| Ind. del legno e del mobile, ind. della carta e altri prod.    | 150                          | 330            | -180            | 2,9                     | 6,6        | -3,6        |
| Fabbric. macchine e appar. elettriche ed elettroniche          | 60                           | 130            | -70             | 1,8                     | 4,2        | -2,4        |
| Fabbricazione macchinari industriali ed elettrodomestici       | 380                          | 930            | -550            | 1,8                     | 4,4        | -2,6        |
| Autoveicoli, app.medic., prod.metalli, altri prod.meccan.      | 330                          | 500            | -170            | 3,3                     | 5,0        | -1,7        |
| Trattam.metalli e fabbric.oggetti e minuteria in metallo       | 130                          | 420            | -300            | 1,2                     | 4,1        | -2,9        |
| Industria della ceramica                                       | 200                          | 890            | -700            | 1,2                     | 5,6        | -4,4        |
| Altre ind. (chimica, plastica, altre lav. minerali, energia)   | 190                          | 520            | -330            | 1,8                     | 5,1        | -3,2        |
| Costruzioni  | 480                          | 1.100          | -620            | 3,4                     | 7,8        | -4,4        |
| <b>SERVIZI</b>   | <b>5.210</b>                 | <b>6.130</b>   | <b>-920</b>     | <b>6,8</b>              | <b>8,0</b> | <b>-1,2</b> |
| Commercio al dettaglio e all'ingrosso; riparazioni             | 1.550                        | 1.680          | -120            | 6,7                     | 7,3        | -0,5        |
| Alberghi, ristoranti, servizi di ristorazione e serv.turistici | 750                          | 920            | -170            | 11,1                    | 13,6       | -2,5        |
| Servizi alle imprese, trasporti, credito-assicurazioni         | 1.460                        | 2.100          | -630            | 4,4                     | 6,3        | -1,9        |
| Altri servizi alle persone e alle imprese                      | 1.440                        | 1.440          | 0               | 10,3                    | 10,3       | 0,0         |
| <b>CLASSE DIMENSIONALE</b>                                     |                              |                |                 |                         |            |             |
| 1-9 dipendenti   | 2.700                        | 4.090          | -1.380          | 5,7                     | 8,6        | -2,9        |
| 10-49 dipendenti   | 1.210                        | 2.480          | -1.260          | 2,5                     | 5,1        | -2,6        |
| 50 dipendenti e oltre  | 4.120                        | 5.940          | -1.830          | 4,5                     | 6,5        | -2,0        |
| <b>EMILIA ROMAGNA</b>  | <b>76.590</b>                | <b>96.370</b>  | <b>-19.790</b>  | <b>7,0</b>              | <b>8,8</b> | <b>-1,8</b> |
| <b>NORD EST</b>  | <b>197.450</b>               | <b>250.850</b> | <b>-53.390</b>  | <b>7,0</b>              | <b>8,9</b> | <b>-1,9</b> |
| <b>ITALIA</b>  | <b>781.600</b>               | <b>994.390</b> | <b>-212.790</b> | <b>6,8</b>              | <b>8,7</b> | <b>-1,9</b> |

\*Valori assoluti arrotondati alle decine. A causa di questi arrotondamenti, i totali possono non coincidere con la somma dei singoli valori. I dati comprendono i contratti a tempo determinato a carattere stagionale

Fonte: Unioncamere - Ministero del Lavoro, Sistema Informativo Excelsior, 2009

Tavola 13

Assunzioni previste dalle imprese per il 2009 per tipo di contratto, settore di attività e classe dimensionale

## Provincia di Modena

|  | Totale assunzioni (v.a.)* | di cui assunzioni non stagionali per tipo di contratto (valori %) |               |             |  |   |   |                 | Assunzioni a tempo determinato a carattere stagionale |
|--|---------------------------|---|---------------|-------------|--|---|---|-----------------|---|
|  |                           | tempo indeterminato   | apprendistato | inserimento | tempo det. finalizzati alla prova di nuovo pers. | tempo det. finalizzati alla sostit. temporanea di personale** | tempo det. finalizzati alla copertura di un picco di attività | Altri contratti |   |
| <b>TOTALE</b>  | <b>8.030</b>              | <b>37,5</b>   | <b>5,1</b>    | <b>0,5</b>  | <b>11,1</b>                                      | <b>14,1</b>   | <b>11,8</b>   | <b>0,6</b>      | <b>19,3</b>   |
| <b>INDUSTRIA</b>   | <b>2.830</b>              | <b>43,5</b>   | <b>6,5</b>    | <b>0,5</b>  | <b>12,9</b>                                      | <b>8,7</b>  | <b>12,3</b>   | <b>0,6</b>      | <b>15,0</b>   |
| Industrie alimentari e delle bevande                           | 470                       | 22,7  | 7,5           | 0,0         | 6,9  | 8,1   | 3,9   | 0,0             | 51,0  |
| Industrie tessili e dell'abbigliamento                         | 360                       | 48,9  | 0,0           | 0,0         | 8,1  | 9,3   | 20,8  | 0,0             | 12,9  |
| Industrie della stampa ed editoria                             | 100                       | 27,7  | 5,9           | 0,0         | 13,9   | 9,9   | 9,9   | 0,0             | 32,7  |
| Ind. del legno e del mobile, ind. della carta e altri prod.    | 150                       | 34,5  | 2,8           | 0,0         | 19,3   | 4,8   | 20,0  | 0,0             | 18,6  |
| Fabbric. macchine e appar. elettriche ed elettroniche          | 60                        | 50,9  | 9,1           | 0,0         | 25,5   | 3,6   | 5,5   | 0,0             | 5,5   |
| Fabbricazione macchinari industriali ed elettrodomestici       | 380                       | 45,6  | 1,6           | 1,0         | 28,4   | 3,6   | 13,3  | 0,8             | 5,7   |
| Autoveicoli, app.medic., prod.metalli, altri prod.meccan.      | 330                       | 67,7  | 6,2           | 0,0         | 13,8   | 1,5   | 5,8   | 3,1             | 1,8   |
| Trattam.metalli e fabbric.oggetti e minuteria in metallo       | 130                       | 52,4  | 25,4          | 0,0         | 4,0  | 4,8   | 12,7  | 0,0             | 0,8   |
| Industria della ceramica                                       | 200                       | 35,2  | 4,6           | 1,5         | 24,5   | 11,7  | 12,8  | 1,5             | 8,2   |
| Altre ind. (chimica, plastica, altre lav. minerali, energia)   | 190                       | 33,9  | 10,1          | 3,2         | 10,1   | 14,8  | 16,9  | 0,5             | 10,6  |
| Costruzioni  | 480                       | 51,6  | 9,9           | 0,0         | 4,6  | 16,4  | 14,9  | 0,0             | 2,7   |
| <b>SERVIZI</b>   | <b>5.210</b>              | <b>34,2</b>   | <b>4,4</b>    | <b>0,6</b>  | <b>10,2</b>                                      | <b>17,1</b>   | <b>11,5</b>   | <b>0,6</b>      | <b>21,6</b>   |
| Commercio al dettaglio e all'ingrosso; riparazioni             | 1.550                     | 17,8  | 7,0           | 1,5         | 7,3  | 19,3  | 7,5   | 1,8             | 37,9  |
| Alberghi, ristoranti, servizi di ristorazione e serv.turistici | 750                       | 28,5  | 0,0           | 0,0         | 13,1   | 9,5   | 27,2  | 0,0             | 21,7  |
| Servizi alle imprese, trasporti, credito-assicurazioni         | 1.460                     | 47,3  | 8,0           | 0,1         | 8,3  | 9,6   | 12,5  | 0,2             | 14,0  |
| Altri servizi alle persone e alle imprese                      | 1.440                     | 41,5  | 0,1           | 0,3         | 13,6   | 26,1  | 6,6   | 0,0             | 11,7  |
| <b>CLASSE DIMENSIONALE</b>                                     |                           |   |               |             |  |   |   |                 |   |
| 1-9 dipendenti   | 2.700                     | 38,6  | 7,2           | 0,0         | 10,2   | 11,5  | 13,0  | 1,0             | 18,5  |
| 10-49 dipendenti   | 1.210                     | 32,1  | 3,7           | 0,3         | 5,6  | 13,0  | 17,9  | 0,0             | 27,4  |
| 50 dipendenti e oltre  | 4.120                     | 38,3  | 4,2           | 0,9         | 13,4   | 16,2  | 9,2   | 0,5             | 17,4  |
| <b>EMILIA ROMAGNA</b>  | <b>76.590</b>             | <b>29,5</b>   | <b>4,7</b>    | <b>0,5</b>  | <b>5,9</b>                                       | <b>9,3</b>  | <b>13,9</b>   | <b>1,0</b>      | <b>35,2</b>   |
| <b>NORD EST</b>  | <b>197.450</b>            | <b>27,2</b>   | <b>5,3</b>    | <b>0,6</b>  | <b>5,3</b>                                       | <b>8,7</b>  | <b>13,5</b>   | <b>0,8</b>      | <b>38,6</b>   |
| <b>ITALIA</b>  | <b>781.600</b>            | <b>32,2</b>   | <b>6,0</b>    | <b>1,1</b>  | <b>5,3</b>                                       | <b>7,9</b>  | <b>14,0</b>   | <b>0,5</b>      | <b>33,0</b>   |

\*Valori assoluti arrotondati alle decine. A causa di questi arrotondamenti, i totali possono non coincidere con la somma dei singoli valori.

\*\*Per maternità, aspettativa, ferie, malattia.

Fonte: Unioncamere - Ministero del Lavoro, Sistema Informativo Excelsior, 2009

**Tavola 14**
**Assunzioni previste nel 2009 per tipo di contratto: distribuzione e confronti territoriali**

|  | Provincia di Modena              |                  |                |                  |              | EMILIA        | NORD           |
|--|----------------------------------|------------------|----------------|------------------|--------------|---------------|----------------|
|  | Industria in<br>senso<br>stretto | Costru-<br>zioni | Com-<br>mercio | Altri<br>servizi | Totale       | ROMAGNA       | EST            |
|  |                                  |                  |                |                  |              | Totale        | Totale         |
| <b>Totale assunzioni*</b>  | <b>2.340</b>                     | <b>480</b>       | <b>1.550</b>   | <b>3.650</b>     | <b>8.030</b> | <b>76.590</b> | <b>197.450</b> |
| <b>Per tipo di contratto (v.a.)*</b>   |                                  |                  |                |                  |              |               |                |
| A tempo indeterminato  | 980                              | 250              | 280            | 1.500            | 3.010        | 22.570        | 53.720         |
| A tempo determinato  | 1.200                            | 190              | 1.120          | 2.020            | 4.520        | 49.250        | 130.540        |
| di cui:  |                                  |                  |                |                  |              |               |                |
| finalizzati alla prova di nuovo personale  | 340                              | 20               | 110            | 420              | 890          | 4.520         | 10.490         |
| finalizzati alla sostituzione temporanea di personale**                            | 170                              | 80               | 300            | 590              | 1.130        | 7.100         | 17.220         |
| finalizzati alla copertura di un picco di attività                                 | 280                              | 70               | 120            | 480              | 950          | 10.670        | 26.700         |
| a carattere stagionale   | 410                              | 10               | 590            | 540              | 1.550        | 26.960        | 76.130         |
| Contratto di apprendistato   | 140                              | 50               | 110            | 120              | 410          | 3.570         | 10.450         |
| Contratto di inserimento   | 10                               | 0                | 20             | 10               | 40           | 410           | 1.200          |
| Altre forme contrattuali   | 20                               | 0                | 30             | 0                | 50           | 790           | 1.540          |
| <b>di cui (quota % sul totale assunzioni non stagionali):</b>                      |                                  |                  |                |                  |              |               |                |
| <b>a tempo indeterminato</b>   | <b>50,7</b>                      | <b>53,0</b>      | <b>28,6</b>    | <b>48,2</b>      | <b>46,4</b>  | <b>45,5</b>   | <b>44,3</b>    |
| Imprese 1-9 dipendenti   | 59,7                             | 59,9             | 25,7           | 45,2             | 47,3         | 38,9          | 40,1           |
| Imprese 10-49 dipendenti   | 45,6                             | 25,6             | 67,3           | 42,4             | 44,2         | 31,6          | 37,6           |
| Imprese 50 dipendenti e oltre  | 48,0                             | 44,7             | 27,0           | 50,4             | 46,4         | 53,6          | 49,8           |
| <b>a tempo determinato finalizzati alla prova di nuovo personale</b>               | <b>17,8</b>                      | <b>4,7</b>       | <b>11,7</b>    | <b>13,3</b>      | <b>13,8</b>  | <b>9,1</b>    | <b>8,6</b>     |
| Imprese 1-9 dipendenti   | 7,7                              | 0,0              | 21,4           | 16,2             | 12,5         | 9,2           | 8,2            |
| Imprese 10-49 dipendenti   | 8,3                              | 26,9             | 1,9            | 2,2              | 7,7          | 9,2           | 8,1            |
| Imprese 50 dipendenti e oltre  | 28,7                             | 2,6              | 4,0            | 13,6             | 16,2         | 9,0           | 9,2            |
| <b>a tempo determinato finalizzati alla sostituzione temporanea di personale**</b> | <b>8,6</b>                       | <b>16,8</b>      | <b>31,1</b>    | <b>18,9</b>      | <b>17,5</b>  | <b>14,3</b>   | <b>14,2</b>    |
| Imprese 1-9 dipendenti   | 4,0                              | 18,4             | 24,4           | 13,4             | 14,1         | 13,9          | 11,4           |
| Imprese 10-49 dipendenti   | 14,0                             | 7,7              | 30,8           | 25,5             | 17,9         | 15,2          | 15,9           |
| Imprese 50 dipendenti e oltre  | 8,5                              | 21,1             | 37,2           | 20,4             | 19,6         | 14,3          | 15,7           |
| <b>a tempo determinato finalizzati alla copertura di un picco di attività</b>      | <b>14,3</b>                      | <b>15,3</b>      | <b>12,1</b>    | <b>15,4</b>      | <b>14,6</b>  | <b>21,5</b>   | <b>22,0</b>    |
| Imprese 1-9 dipendenti   | 12,9                             | 9,9              | 12,9           | 21,9             | 16,0         | 21,5          | 23,5           |
| Imprese 10-49 dipendenti   | 24,8                             | 33,3             | 0,0            | 26,6             | 24,6         | 36,8          | 30,6           |
| Imprese 50 dipendenti e oltre  | 9,7                              | 28,9             | 12,8           | 11,0             | 11,1         | 17,0          | 17,8           |
| <b>% assunzioni part-time su totale non stagionali</b>                             | <b>6,4</b>                       | <b>2,3</b>       | <b>33,1</b>    | <b>27,7</b>      | <b>20,3</b>  | <b>22,4</b>   | <b>22,0</b>    |
| Imprese 1-9 dipendenti   | 16,5                             | 2,3              | 14,9           | 40,5             | 23,4         | 23,3          | 22,5           |
| Imprese 10-49 dipendenti   | 2,7                              | 2,6              | 5,8            | 19,2             | 7,9          | 16,5          | 16,7           |
| Imprese 50 dipendenti e oltre  | 2,3                              | 2,6              | 52,5           | 23,2             | 21,5         | 23,6          | 23,5           |

\*Valori assoluti arrotondati alle decime. A causa di questi arrotondamenti, i totali possono non coincidere con la somma dei singoli valori.

\*\*Per maternità, aspettativa, ferie, malattia.

Fonte: Unioncamere - Ministero del Lavoro, Sistema Informativo Excelsior, 2009

### ***Sezione 3***

## **Le assunzioni non stagionali previste nel 2009: principali caratteristiche**

**Tavola 15****Assunzioni non stagionali previste, per macrosettore di attività e classe dimensionale**

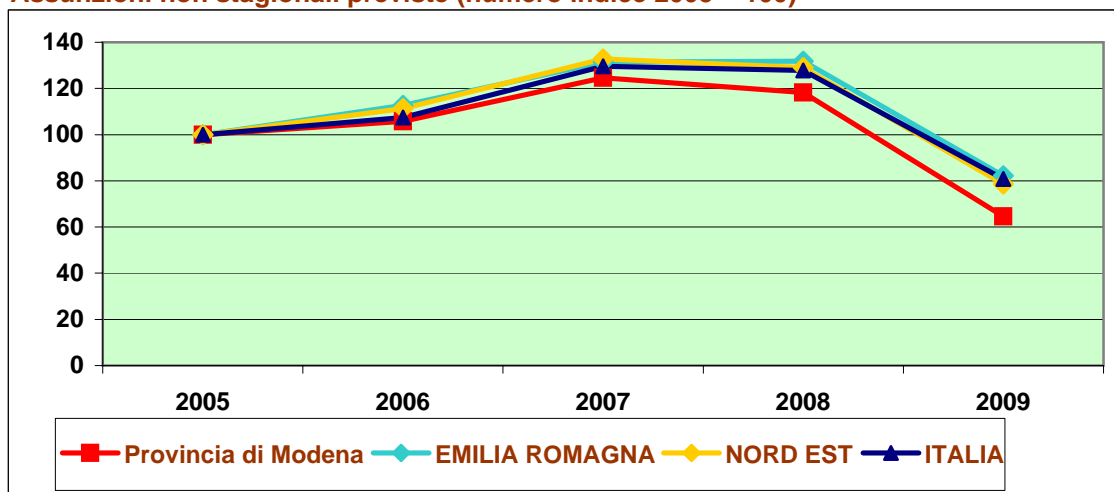
(\*)

**Provincia di Modena**

|                            | 2005           | 2006           | 2007           | 2008           | 2009           |
|----------------------------|----------------|----------------|----------------|----------------|----------------|
| <b>TOTALE PROVINCIA</b>    | <b>10.030</b>  | <b>10.610</b>  | <b>12.510</b>  | <b>11.860</b>  | <b>6.490</b>   |
| <i>di cui: Artigianato</i> | <i>1.990</i>   | <i>2.820</i>   | <i>2.670</i>   | <i>2.020</i>   | <i>1.040</i>   |
| <b>SETTORE</b>             |                |                |                |                |                |
| Industria in senso stretto | 4.320          | 3.860          | 4.770          | 4.830          | 1.930          |
| Costruzioni                | 1.090          | 1.340          | 1.480          | 700            | 470            |
| Commercio                  | 1.110          | 1.590          | 1.170          | 1.210          | 970            |
| Altri servizi              | 3.510          | 3.830          | 5.100          | 5.130          | 3.120          |
| <b>CLASSE DIMENSIONALE</b> |                |                |                |                |                |
| 1-9 dipendenti             | 3.280          | 4.120          | 4.410          | 3.520          | 2.200          |
| 10-49 dipendenti           | 2.070          | 2.170          | 2.460          | 2.400          | 880            |
| 50 dipendenti e oltre      | 4.690          | 4.320          | 5.640          | 5.940          | 3.400          |
| <b>EMILIA ROMAGNA</b>      | <b>60.420</b>  | <b>68.080</b>  | <b>79.370</b>  | <b>79.620</b>  | <b>49.630</b>  |
| <b>NORD EST</b>            | <b>154.420</b> | <b>171.820</b> | <b>205.090</b> | <b>199.320</b> | <b>121.320</b> |
| <b>ITALIA</b>              | <b>647.740</b> | <b>695.770</b> | <b>839.460</b> | <b>827.890</b> | <b>523.620</b> |

(\*) Valori assoluti arrotondati alle decine. A causa di questi arrotondamenti, i totali possono non coincidere con la somma dei singoli valori.

Fonte: Unioncamere - Ministero del Lavoro, Sistema Informativo Excelsior, 2005-2009

**Assunzioni non stagionali previste (numero indice 2005 = 100)**

Fonte: Unioncamere - Ministero del Lavoro, Sistema Informativo Excelsior, 2005-2009

**Tavola 16.1**

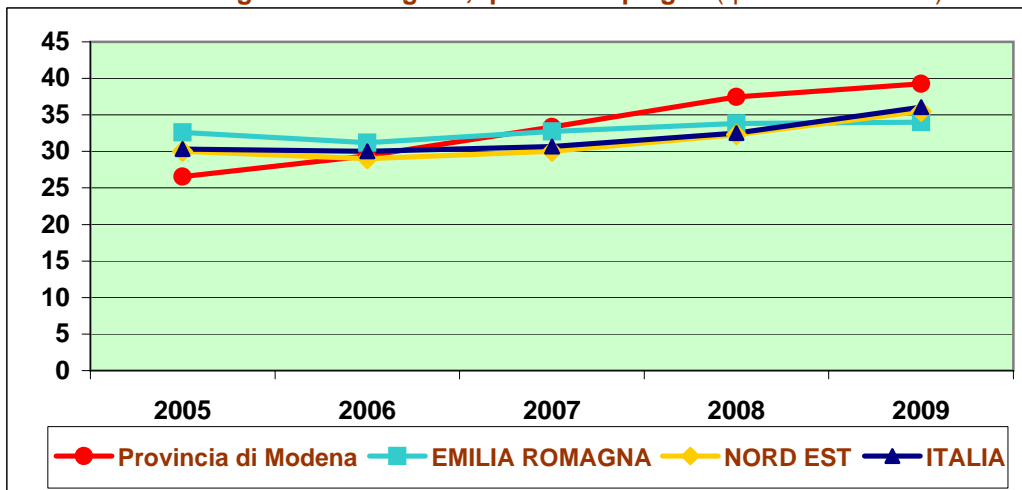
**Assunzioni non stagionali con inquadramento come dirigente, quadro o impiegato, per macrosettore di attività e classe dimensionale (quota % sul totale)**

**Provincia di Modena**

|                            | 2005        | 2006        | 2007        | 2008        | 2009        |
|----------------------------|-------------|-------------|-------------|-------------|-------------|
| <b>TOTALE PROVINCIA</b>    | <b>26,6</b> | <b>29,4</b> | <b>33,3</b> | <b>37,5</b> | <b>39,3</b> |
| <i>di cui: Artigianato</i> | <i>11,5</i> | <i>14,3</i> | <i>24,2</i> | <i>28,8</i> | <i>24,2</i> |
| <b>SETTORE</b>             |             |             |             |             |             |
| Industria in senso stretto | 22,4        | 24,0        | 25,6        | 28,9        | 32,6        |
| Costruzioni                | 4,4         | 11,3        | 29,2        | 24,6        | 18,7        |
| Commercio                  | 42,0        | 36,3        | 52,4        | 64,3        | 49,3        |
| Altri servizi              | 33,8        | 38,3        | 37,4        | 41,0        | 43,4        |
| <b>CLASSE DIMENSIONALE</b> |             |             |             |             |             |
| 1-9 dipendenti             | 18,7        | 23,3        | 31,1        | 37,6        | 29,3        |
| 10-49 dipendenti           | 28,0        | 26,8        | 29,7        | 43,0        | 36,4        |
| 50 dipendenti e oltre      | 31,5        | 36,6        | 36,6        | 35,1        | 46,4        |
| <b>EMILIA ROMAGNA</b>      | <b>32,6</b> | <b>31,2</b> | <b>32,7</b> | <b>33,8</b> | <b>34,0</b> |
| <b>NORD EST</b>            | <b>30,0</b> | <b>29,0</b> | <b>30,0</b> | <b>32,3</b> | <b>35,5</b> |
| <b>ITALIA</b>              | <b>30,3</b> | <b>30,0</b> | <b>30,7</b> | <b>32,5</b> | <b>36,1</b> |

Fonte: Unioncamere - Ministero del Lavoro, Sistema Informativo Excelsior, 2005-2009

**Assunzioni non stagionali di dirigenti, quadri e impiegati (quota % sul totale)**



Fonte: Unioncamere - Ministero del Lavoro, Sistema Informativo Excelsior, 2005-2009



## Tavola 16.2

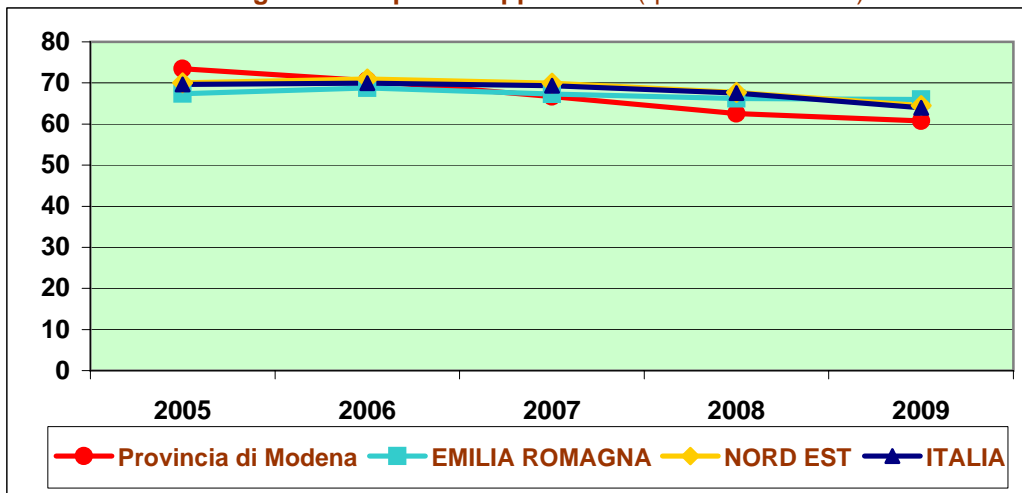
Assunzioni non stagionali con inquadramento come operaio o apprendista, per macrosettore di attività e classe dimensionale (quota % sul totale)

### Provincia di Modena

|                            | 2005        | 2006        | 2007        | 2008        | 2009        |
|----------------------------|-------------|-------------|-------------|-------------|-------------|
| <b>TOTALE PROVINCIA</b>    | <b>73,4</b> | <b>70,6</b> | <b>66,7</b> | <b>62,5</b> | <b>60,7</b> |
| <i>di cui: Artigianato</i> | <i>88,5</i> | <i>85,7</i> | <i>75,8</i> | <i>71,2</i> | <i>75,8</i> |
| <b>SETTORE</b>             |             |             |             |             |             |
| Industria in senso stretto | 77,6        | 76,0        | 74,4        | 71,1        | 67,4        |
| Costruzioni                | 95,6        | 88,7        | 70,8        | 75,4        | 81,3        |
| Commercio                  | 58,0        | 63,7        | 47,6        | 35,7        | 50,7        |
| Altri servizi              | 66,2        | 61,7        | 62,6        | 59,0        | 56,6        |
| <b>CLASSE DIMENSIONALE</b> |             |             |             |             |             |
| 1-9 dipendenti             | 81,3        | 76,7        | 68,9        | 62,4        | 70,7        |
| 10-49 dipendenti           | 72,0        | 73,2        | 70,3        | 57,0        | 63,6        |
| 50 dipendenti e oltre      | 68,5        | 63,4        | 63,4        | 64,9        | 53,6        |
| <b>EMILIA ROMAGNA</b>      | <b>67,4</b> | <b>68,8</b> | <b>67,3</b> | <b>66,2</b> | <b>66,0</b> |
| <b>NORD EST</b>            | <b>70,0</b> | <b>71,0</b> | <b>70,0</b> | <b>67,7</b> | <b>64,5</b> |
| <b>ITALIA</b>              | <b>69,7</b> | <b>70,0</b> | <b>69,3</b> | <b>67,5</b> | <b>63,9</b> |

Fonte: Unioncamere - Ministero del Lavoro, Sistema Informativo Excelsior, 2005-2009

### Assunzioni non stagionali di operai e apprendisti (quota % sul totale)



Fonte: Unioncamere - Ministero del Lavoro, Sistema Informativo Excelsior, 2005-2009

## Tavola 17

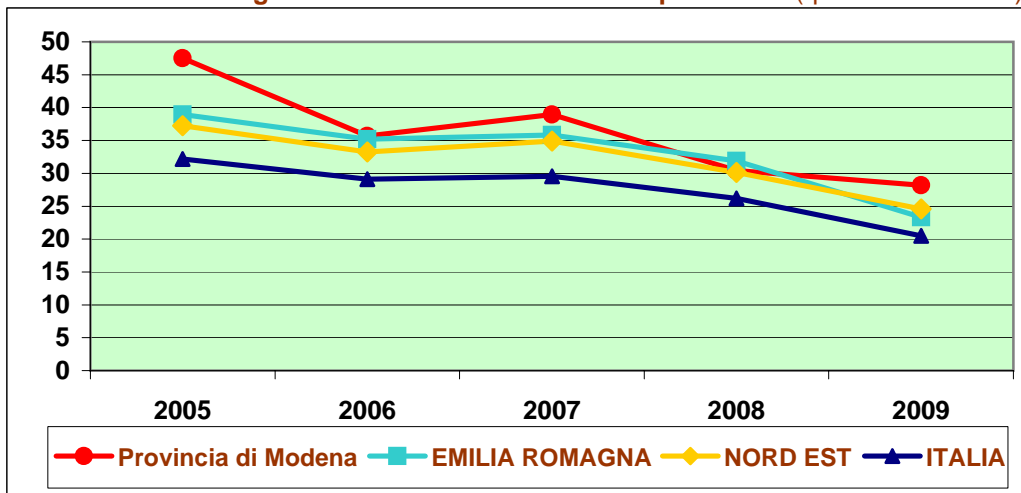
### Assunzioni non stagionali considerate di difficile reperimento, per macrosettore di attività e classe dimensionale (quota % sul totale)

#### Provincia di Modena

|                            | 2005        | 2006        | 2007        | 2008        | 2009        |
|----------------------------|-------------|-------------|-------------|-------------|-------------|
| <b>TOTALE PROVINCIA</b>    | <b>47,5</b> | <b>35,7</b> | <b>39,0</b> | <b>30,4</b> | <b>28,2</b> |
| <i>di cui: Artigianato</i> | 56,6        | 37,3        | 57,6        | 31,0        | 18,2        |
| <b>SETTORE</b>             |             |             |             |             |             |
| Industria in senso stretto | 38,7        | 34,1        | 40,3        | 33,0        | 16,3        |
| Costruzioni                | 62,6        | 46,6        | 66,5        | 13,1        | 17,0        |
| Commercio                  | 37,2        | 29,9        | 27,9        | 39,6        | 43,0        |
| Altri servizi              | 56,9        | 35,9        | 32,2        | 28,3        | 32,6        |
| <b>CLASSE DIMENSIONALE</b> |             |             |             |             |             |
| 1-9 dipendenti             | 59,1        | 30,1        | 51,6        | 29,0        | 21,3        |
| 10-49 dipendenti           | 29,4        | 46,3        | 36,7        | 26,7        | 15,3        |
| 50 dipendenti e oltre      | 47,4        | 35,6        | 30,1        | 32,8        | 36,0        |
| <b>EMILIA ROMAGNA</b>      | <b>38,9</b> | <b>35,2</b> | <b>35,8</b> | <b>31,9</b> | <b>23,3</b> |
| <b>NORD EST</b>            | <b>37,3</b> | <b>33,3</b> | <b>34,9</b> | <b>30,1</b> | <b>24,6</b> |
| <b>ITALIA</b>              | <b>32,2</b> | <b>29,1</b> | <b>29,6</b> | <b>26,2</b> | <b>20,5</b> |

Fonte: Unioncamere - Ministero del Lavoro, Sistema Informativo Excelsior, 2005-2009

### Assunzioni non stagionali considerate di difficile reperimento (quota % sul totale)



Fonte: Unioncamere - Ministero del Lavoro, Sistema Informativo Excelsior, 2005-2009

Tavola 18

Assunzioni non stagionali previste dalle imprese per il 2009 considerate di difficile reperimento e motivi della difficoltà, per settore di attività e classe dimensionale

## Provincia di Modena

|  | Assunzioni considerate di difficile reperimento |                        | Motivi della difficoltà di reperimento (valori %)           |   |   |   |                              |              | Tempo di ricerca (mesi) |
|--|---|------------------------|---|---|---|---|------------------------------|--------------|-------------------------|
|  | Totale 2009 (v.a)*                              | % su totale assunzioni | mancanza di candidati con adeguata qualificaz. / esperienza | concorrenza tra imprese / ridotta presenza figura | professione poco attraente, lavoro pesante o faticoso | lavoro offerto prevede turni, orari festivi e notturni, trasferte | mancanza strutture formative | altri motivi |                         |
| <b>TOTALE</b>  | <b>1.830</b>                                    | <b>28,2</b>            | <b>22,3</b>   | <b>48,3</b>                                       | <b>20,5</b>   | <b>3,9</b>  | <b>4,0</b>                   | <b>1,0</b>   | <b>2,8</b>              |
| <b>INDUSTRIA</b>   | <b>400</b>                                      | <b>16,4</b>            | <b>40,8</b>   | <b>33,7</b>                                       | <b>19,2</b>   | <b>0,3</b>  | <b>3,8</b>                   | <b>2,3</b>   | <b>3,9</b>              |
| Industrie alimentari e delle bevande                           | 30  | 10,9                   | 68,0  | 16,0  | 0,0   | 4,0   | 12,0                         | 0,0          | 5,1                     |
| Industrie tessili e dell'abbigliamento                         | --  | --                     | --  | --  | --  | --  | --                           | --           | --                      |
| Industrie della stampa ed editoria                             | --  | --                     | --  | --  | --  | --  | --                           | --           | --                      |
| Ind. del legno e del mobile, ind. della carta e altri prod.    | --  | --                     | --  | --  | --  | --  | --                           | --           | --                      |
| Fabbric. macchine e appar. elettriche ed elettroniche          | --  | --                     | --  | --  | --  | --  | --                           | --           | --                      |
| Fabbricazione macchinari industriali ed elettrodomestici       | 100   | 28,7                   | 46,2  | 48,1  | 0,0   | 0,0   | 1,9                          | 3,8          | 4,2                     |
| Autoveicoli, app.medic., prod.metalli, altri prod.meccan.      | 80  | 26,0                   | 51,8  | 41,0  | 1,2   | 0,0   | 6,0                          | 0,0          | 3,7                     |
| Trattam.metalli e fabbric.oggetti e minuteria in metallo       | --  | --                     | --  | --  | --  | --  | --                           | --           | --                      |
| Industria della ceramica                                       | --  | --                     | --  | --  | --  | --  | --                           | --           | --                      |
| Altre ind. (chimica, plastica, altre lav. minerali, energia)   | 30  | 20,1                   | 32,4  | 8,8   | 50,0  | 0,0   | 0,0                          | 8,8          | 3,6                     |
| Costruzioni  | 80  | 17,0                   | 12,5  | 41,3  | 46,3  | 0,0   | 0,0                          | 0,0          | 3,8                     |
| <b>SERVIZI</b>   | <b>1.430</b>                                    | <b>35,1</b>            | <b>17,2</b>   | <b>52,3</b>                                       | <b>20,8</b>   | <b>5,0</b>  | <b>4,0</b>                   | <b>0,6</b>   | <b>2,5</b>              |
| Commercio al dettaglio e all'ingrosso; riparazioni             | 420   | 43,0                   | 15,2  | 51,8  | 14,0  | 9,9   | 8,9                          | 0,2          | 3,7                     |
| Alberghi, ristoranti, servizi di ristorazione e serv.turistici | 230   | 38,5                   | 4,4   | 12,9  | 75,1  | 7,1   | 0,4                          | 0,0          | 1,3                     |
| Servizi alle imprese, trasporti, credito-assicurazioni         | 180   | 14,1                   | 42,9  | 26,6  | 12,4  | 4,0   | 9,6                          | 4,5          | 3,0                     |
| Altri servizi alle persone e alle imprese                      | 620   | 48,3                   | 15,9  | 74,5  | 8,0   | 1,1   | 0,5                          | 0,0          | 2,0                     |
| <b>CLASSE DIMENSIONALE</b>                                     |   |                        |   |   |   |   |                              |              |                         |
| 1-9 dipendenti   | 470   | 21,3                   | 40,9  | 0,9   | 37,7  | 7,4   | 12,1                         | 1,1          | 4,0                     |
| 10-49 dipendenti   | 140   | 15,3                   | 52,6  | 27,4  | 19,3  | 0,0   | 0,7                          | 0,0          | 4,3                     |
| 50 dipendenti e oltre  | 1.220   | 36,0                   | 11,9  | 68,8  | 14,0  | 3,0   | 1,2                          | 1,1          | 2,2                     |
| <b>EMILIA ROMAGNA</b>  | <b>11.570</b>                                   | <b>23,3</b>            | <b>35,0</b>   | <b>26,0</b>                                       | <b>19,8</b>   | <b>8,4</b>  | <b>6,7</b>                   | <b>4,1</b>   | <b>3,7</b>              |
| <b>NORD EST</b>  | <b>29.820</b>                                   | <b>24,6</b>            | <b>35,4</b>   | <b>27,7</b>                                       | <b>17,6</b>   | <b>8,6</b>  | <b>6,3</b>                   | <b>4,5</b>   | <b>3,9</b>              |
| <b>ITALIA</b>  | <b>107.270</b>                                  | <b>20,5</b>            | <b>37,7</b>   | <b>24,9</b>                                       | <b>17,3</b>   | <b>8,6</b>  | <b>6,5</b>                   | <b>5,0</b>   | <b>4,1</b>              |

\*Valori assoluti arrotondati alle decime. A causa di questi arrotondamenti, i totali possono non coincidere con la somma dei singoli valori.

Fonte: Unioncamere - Ministero del Lavoro, Sistema Informativo Excelsior, 2009

## Tavola 19

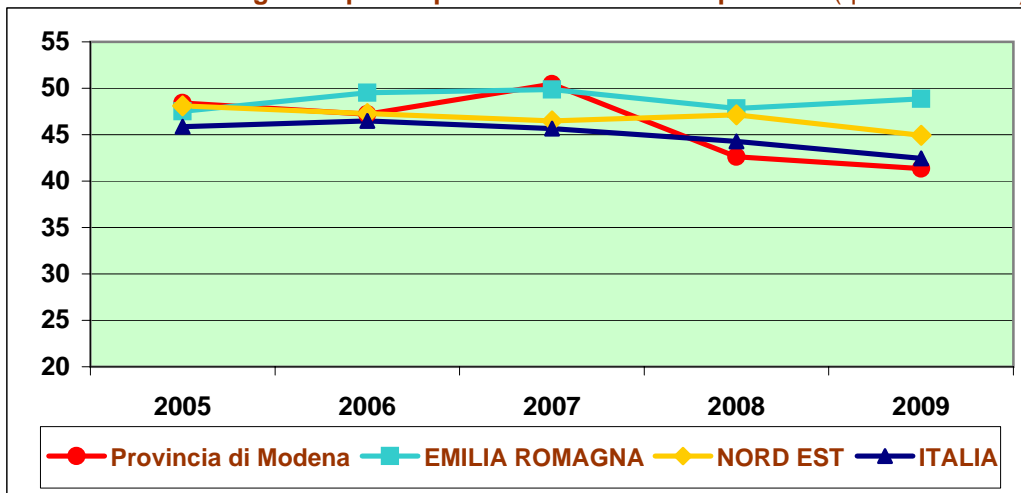
**Assunzioni non stagionali per le quali non è richiesta una precedente esperienza lavorativa, per macrosettore di attività e classe dimensionale (quota% sul totale)**

### Provincia di Modena

|                            | 2005        | 2006        | 2007        | 2008        | 2009        |
|----------------------------|-------------|-------------|-------------|-------------|-------------|
| <b>TOTALE PROVINCIA</b>    | <b>48,4</b> | <b>47,2</b> | <b>50,4</b> | <b>42,6</b> | <b>41,4</b> |
| <i>di cui: Artigianato</i> | 39,3        | 39,3        | 48,9        | 43,1        | 48,3        |
| <b>SETTORE</b>             |             |             |             |             |             |
| Industria in senso stretto | 49,9        | 49,8        | 44,5        | 45,4        | 33,3        |
| Costruzioni                | 16,1        | 15,9        | 37,5        | 30,0        | 75,7        |
| Commercio                  | 66,3        | 66,4        | 62,9        | 52,7        | 59,5        |
| Altri servizi              | 51,0        | 47,5        | 56,9        | 39,3        | 35,5        |
| <b>CLASSE DIMENSIONALE</b> |             |             |             |             |             |
| 1-9 dipendenti             | 48,7        | 44,2        | 52,0        | 40,9        | 46,3        |
| 10-49 dipendenti           | 46,7        | 39,3        | 45,9        | 37,1        | 34,8        |
| 50 dipendenti e oltre      | 49,0        | 54,1        | 51,2        | 45,8        | 39,8        |
| <b>EMILIA ROMAGNA</b>      | <b>47,5</b> | <b>49,5</b> | <b>49,9</b> | <b>47,8</b> | <b>48,9</b> |
| <b>NORD EST</b>            | <b>48,1</b> | <b>47,3</b> | <b>46,5</b> | <b>47,1</b> | <b>44,9</b> |
| <b>ITALIA</b>              | <b>45,8</b> | <b>46,5</b> | <b>45,7</b> | <b>44,3</b> | <b>42,5</b> |

Fonte: Unioncamere - Ministero del Lavoro, Sistema Informativo Excelsior, 2005-2009

**Assunzioni non stagionali per le quali non è richiesta esperienza (quota % su tot.)**



Fonte: Unioncamere - Ministero del Lavoro, Sistema Informativo Excelsior, 2005-2009

**Tavola 20**
**Assunzioni non stagionali previste dalle imprese per il 2009 di personale con e senza esperienza specifica, per settore di attività e classe dimensionale**
**Provincia di Modena**

|  | Assunzioni<br>non stag.<br>2009<br>(v.a.)* | di cui con specifica esperienza<br>(quota % sul totale) |                         |             | di cui senza specifica esperienza<br>(quota % sul totale) |                     |             |
|--|--|---|-------------------------|-------------|---|---------------------|-------------|
|  |  | profes-<br>sionale                                      | nello stesso<br>settore | Totale      | generica<br>esperienza<br>di lavoro                       | senza<br>esperienza | Totale      |
| <b>TOTALE</b>  | <b>6.490</b>                               | <b>27,6</b>   | <b>31,1</b>             | <b>58,6</b> | <b>14,0</b>   | <b>27,4</b>         | <b>41,4</b> |
| <b>INDUSTRIA</b>   | <b>2.400</b>                               | <b>23,7</b>   | <b>34,7</b>             | <b>58,4</b> | <b>13,0</b>   | <b>28,6</b>         | <b>41,6</b> |
| Industrie alimentari e delle bevande                           | 230  | 13,1  | 21,8                    | 34,9        | 40,6  | 24,5                | 65,1        |
| Industrie tessili e dell'abbigliamento                         | 310  | 16,5  | 74,8                    | 91,3        | 0,0   | 8,7                 | 8,7         |
| Industrie della stampa ed editoria                             | 70   | 54,4  | 14,7                    | 69,1        | 14,7  | 16,2                | 30,9        |
| Ind. del legno e del mobile, ind. della carta e altri prod.    | 120  | 38,1  | 22,9                    | 61,0        | 8,5   | 30,5                | 39,0        |
| Fabbric. macchine e appar. elettriche ed elettroniche          | 50   | 44,2  | 23,1                    | 67,3        | 19,2  | 13,5                | 32,7        |
| Fabbricazione macchinari industriali ed elettrodomestici       | 360  | 19,6  | 56,4                    | 76,0        | 13,0  | 11,0                | 24,0        |
| Autoveicoli, app.medic., prod.metalli, altri prod.meccan.      | 320  | 48,3  | 16,9                    | 65,2        | 26,6  | 8,2                 | 34,8        |
| Trattam.metalli e fabbric.oggetti e minuteria in metallo       | 130  | 13,6  | 48,0                    | 61,6        | 7,2   | 31,2                | 38,4        |
| Industria della ceramica                                       | 180  | 22,8  | 33,3                    | 56,1        | 10,6  | 33,3                | 43,9        |
| Altre ind. (chimica, plastica, altre lav. minerali, energia)   | 170  | 17,2  | 47,9                    | 65,1        | 8,9   | 26,0                | 34,9        |
| Costruzioni  | 470  | 15,1  | 9,1                     | 24,3        | 3,0   | 72,8                | 75,7        |
| <b>SERVIZI</b>   | <b>4.080</b>                               | <b>29,8</b>   | <b>29,0</b>             | <b>58,8</b> | <b>14,6</b>   | <b>26,6</b>         | <b>41,2</b> |
| Commercio al dettaglio e all'ingrosso; riparazioni             | 970  | 14,3  | 26,2                    | 40,5        | 13,8  | 45,7                | 59,5        |
| Alberghi, ristoranti, servizi di ristorazione e serv.turistici | 590  | 37,3  | 34,7                    | 72,0        | 7,0   | 21,0                | 28,0        |
| Servizi alle imprese, trasporti, credito-assicurazioni         | 1.260                                      | 25,0  | 22,7                    | 47,6        | 17,0  | 35,4                | 52,4        |
| Altri servizi alle persone e alle imprese                      | 1.280                                      | 43,0  | 34,7                    | 77,6        | 16,2  | 6,1                 | 22,4        |
| <b>CLASSE DIMENSIONALE</b>                                     |  |   |                         |             |   |                     |             |
| 1-9 dipendenti   | 2.200                                      | 17,8  | 35,8                    | 53,7        | 16,2  | 30,1                | 46,3        |
| 10-49 dipendenti   | 880  | 38,1  | 27,0                    | 65,2        | 15,1  | 19,8                | 34,8        |
| 50 dipendenti e oltre  | 3.400                                      | 31,1  | 29,1                    | 60,2        | 12,2  | 27,6                | 39,8        |
| <b>EMILIA ROMAGNA</b>  | <b>49.630</b>                              | <b>22,1</b>   | <b>29,0</b>             | <b>51,1</b> | <b>17,4</b>   | <b>31,5</b>         | <b>48,9</b> |
| <b>NORD EST</b>  | <b>121.320</b>                             | <b>22,5</b>   | <b>32,6</b>             | <b>55,1</b> | <b>15,8</b>   | <b>29,1</b>         | <b>44,9</b> |
| <b>ITALIA</b>  | <b>523.620</b>                             | <b>21,9</b>   | <b>35,6</b>             | <b>57,5</b> | <b>16,9</b>   | <b>25,6</b>         | <b>42,5</b> |

\*Valori assoluti arrotondati alle decine. A causa di questi arrotondamenti, i totali possono non coincidere con la somma dei singoli valori.

Fonte: Unioncamere - Ministero del Lavoro, Sistema Informativo Excelsior, 2009

## Tavola 21

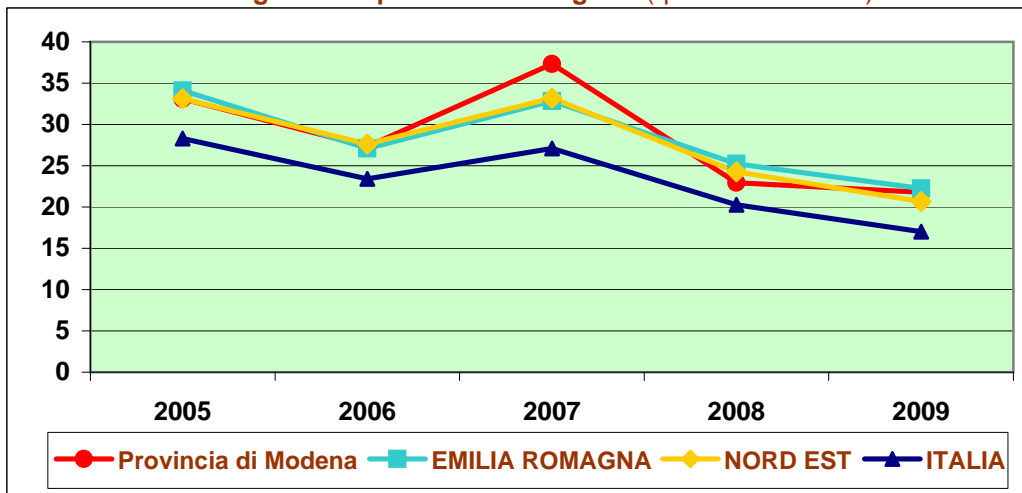
### Assunzioni non stagionali di personale immigrato sul totale, per macrosettore e classe dimensionale -valori massimi- (quota% sul totale)

#### Provincia di Modena

|                            | 2005        | 2006        | 2007        | 2008        | 2009        |
|----------------------------|-------------|-------------|-------------|-------------|-------------|
| <b>TOTALE PROVINCIA</b>    | <b>33,1</b> | <b>27,3</b> | <b>37,3</b> | <b>22,9</b> | <b>21,8</b> |
| <i>di cui: Artigianato</i> | 33,7        | 19,2        | 37,2        | 17,8        | 13,9        |
| <b>SETTORE</b>             |             |             |             |             |             |
| Industria in senso stretto | 29,8        | 29,6        | 33,4        | 26,2        | 17,9        |
| Costruzioni                | 52,3        | 8,9         | 29,7        | 14,0        | 5,1         |
| Commercio                  | 27,3        | 18,1        | 19,5        | 11,6        | 10,2        |
| Altri servizi              | 33,0        | 35,3        | 47,2        | 23,8        | 30,3        |
| <b>CLASSE DIMENSIONALE</b> |             |             |             |             |             |
| 1-9 dipendenti             | 31,0        | 16,0        | 34,4        | 11,6        | 13,1        |
| 10-49 dipendenti           | 26,6        | 32,9        | 25,5        | 16,3        | 21,3        |
| 50 dipendenti e oltre      | 37,4        | 35,3        | 44,7        | 32,4        | 27,6        |
| <b>EMILIA ROMAGNA</b>      | <b>34,1</b> | <b>27,1</b> | <b>32,8</b> | <b>25,2</b> | <b>22,3</b> |
| <b>NORD EST</b>            | <b>33,1</b> | <b>27,7</b> | <b>33,2</b> | <b>24,3</b> | <b>20,7</b> |
| <b>ITALIA</b>              | <b>28,3</b> | <b>23,4</b> | <b>27,1</b> | <b>20,3</b> | <b>17,0</b> |

Fonte: Unioncamere - Ministero del Lavoro, Sistema Informativo Excelsior, 2005-2009

#### Assunzioni non stagionali di personale immigrato (quota % sul totale)



Fonte: Unioncamere - Ministero del Lavoro, Sistema Informativo Excelsior, 2005-2009

## Tavola 22

## Assunzioni non stagionali previste dalle imprese per il 2009 di personale immigrato, per settore di attività e classe dimensionale

## Provincia di Modena

|  | Assunzioni non stagionali<br>di personale immigrato 2009 |                         |                    |                         | di cui su valore massimo (val. %) |                      |                     |
|--|--|-------------------------|--------------------|-------------------------|-----------------------------------|----------------------|---------------------|
|  | Minimo<br>(v.a.)*  | % su tot.<br>assunzioni | Massimo<br>(v.a.)* | % su tot.<br>assunzioni | con<br>necessità<br>formazione    | fino<br>a<br>29 anni | senza<br>esperienza |
|  |  |                         |                    |                         |                                   |                      |                     |
| <b>TOTALE</b>  | <b>850</b>   | <b>13,1</b>             | <b>1.410</b>       | <b>21,8</b>             | <b>86,8</b>                       | <b>33,8</b>          | <b>30,9</b>         |
| <b>INDUSTRIA</b>   | <b>310</b>   | <b>12,7</b>             | <b>370</b>         | <b>15,4</b>             | <b>82,1</b>                       | <b>32,2</b>          | <b>39,8</b>         |
| Industrie alimentari e delle bevande                           | 40   | 15,3                    | 40                 | 16,6                    | 97,4                              | 60,5                 | 97,4                |
| Industrie tessili e dell'abbigliamento                         | 50   | 15,2                    | 50                 | 15,2                    | 36,2                              | 21,3                 | 14,9                |
| Industrie della stampa ed editoria                             | --   | --                      | --                 | --                      | --                                | --                   | --                  |
| Ind. del legno e del mobile, ind. della carta e altri prod.    | 30   | 22,0                    | 30                 | 22,0                    | 11,5                              | 11,5                 | 96,2                |
| Fabbric. macchine e appar. elettriche ed elettroniche          | --   | --                      | --                 | --                      | --                                | --                   | --                  |
| Fabbricazione macchinari industriali ed elettrodomestici       | 40   | 11,0                    | 60                 | 17,1                    | 100,0                             | 61,3                 | 30,6                |
| Autoveicoli, app.medic., prod.metalli, altri prod.meccan.      | 100  | 31,0                    | 130                | 39,5                    | 99,2                              | 22,2                 | 15,9                |
| Trattam.metalli e fabbric.oggetti e minuteria in metallo       | --   | --                      | --                 | --                      | --                                | --                   | --                  |
| Industria della ceramica                                       | --   | --                      | --                 | --                      | --                                | --                   | --                  |
| Altre ind. (chimica, plastica, altre lav. minerali, energia)   | --   | --                      | --                 | --                      | --                                | --                   | --                  |
| Costruzioni  | --   | --                      | 20                 | 5,1                     | 100,0                             | 29,2                 | 66,7                |
| <b>SERVIZI</b>   | <b>540</b>   | <b>13,3</b>             | <b>1.040</b>       | <b>25,6</b>             | <b>88,5</b>                       | <b>34,3</b>          | <b>27,8</b>         |
| Commercio al dettaglio e all'ingrosso; riparazioni             | 50   | 4,8                     | 100                | 10,2                    | 83,7                              | 43,9                 | 70,4                |
| Alberghi, ristoranti, servizi di ristorazione e serv.turistici | 120  | 20,5                    | 120                | 21,0                    | 96,7                              | 90,2                 | 1,6                 |
| Servizi alle imprese, trasporti, credito-assicurazioni         | 240  | 19,4                    | 390                | 31,2                    | 74,6                              | 5,1                  | 50,1                |
| Altri servizi alle persone e alle imprese                      | 130  | 10,5                    | 430                | 33,7                    | 100,0                             | 42,8                 | 5,1                 |
| <b>CLASSE DIMENSIONALE</b>                                     |  |                         |                    |                         |                                   |                      |                     |
| 1-9 dipendenti   | 280  | 12,7                    | 290                | 13,1                    | 75,7                              | 60,8                 | 25,0                |
| 10-49 dipendenti   | 160  | 18,5                    | 190                | 21,3                    | 91,5                              | 28,2                 | 21,8                |
| 50 dipendenti e oltre  | 410  | 12,0                    | 940                | 27,6                    | 89,3                              | 26,6                 | 34,6                |
| <b>EMILIA ROMAGNA</b>  | <b>6.860</b>   | <b>13,8</b>             | <b>11.040</b>      | <b>22,3</b>             | <b>83,3</b>                       | <b>30,2</b>          | <b>50,1</b>         |
| <b>NORD EST</b>  | <b>16.110</b>  | <b>13,3</b>             | <b>25.060</b>      | <b>20,7</b>             | <b>82,4</b>                       | <b>26,8</b>          | <b>46,0</b>         |
| <b>ITALIA</b>  | <b>59.710</b>  | <b>11,4</b>             | <b>89.140</b>      | <b>17,0</b>             | <b>79,4</b>                       | <b>30,5</b>          | <b>46,8</b>         |

\*Valori assoluti arrotondati alle decine. A causa di questi arrotondamenti, i totali possono non coincidere con la somma dei singoli valori.

Fonte: Unioncamere - Ministero del Lavoro, Sistema Informativo Excelsior, 2009

### Tavola 23

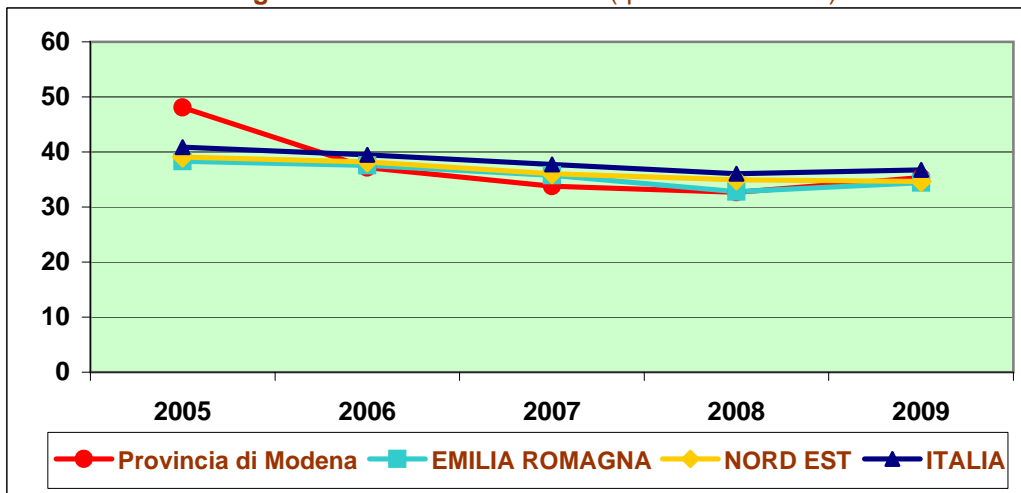
#### Assunzioni non stagionali con meno di 30 anni sul totale, per macrosettore di attività e classe dimensionale (quota% sul totale)

##### Provincia di Modena

|                            | 2005        | 2006        | 2007        | 2008        | 2009        |
|----------------------------|-------------|-------------|-------------|-------------|-------------|
| <b>TOTALE PROVINCIA</b>    | <b>48,1</b> | <b>37,1</b> | <b>33,8</b> | <b>32,7</b> | <b>35,4</b> |
| <i>di cui: Artigianato</i> | 55,2        | 45,0        | 35,7        | 41,5        | 38,7        |
| <b>SETTORE</b>             |             |             |             |             |             |
| Industria in senso stretto | 52,5        | 45,0        | 38,7        | 36,5        | 39,1        |
| Costruzioni                | 43,5        | 34,2        | 19,4        | 24,7        | 18,1        |
| Commercio                  | 53,0        | 35,1        | 40,9        | 39,4        | 39,5        |
| Altri servizi              | 42,5        | 31,1        | 31,7        | 28,5        | 34,4        |
| <b>CLASSE DIMENSIONALE</b> |             |             |             |             |             |
| 1-9 dipendenti             | 57,9        | 40,5        | 38,6        | 41,4        | 47,6        |
| 10-49 dipendenti           | 46,7        | 28,1        | 33,6        | 37,0        | 31,4        |
| 50 dipendenti e oltre      | 41,9        | 38,4        | 30,0        | 25,8        | 28,4        |
| <b>EMILIA ROMAGNA</b>      | <b>38,3</b> | <b>37,6</b> | <b>35,7</b> | <b>32,8</b> | <b>34,4</b> |
| <b>NORD EST</b>            | <b>39,1</b> | <b>38,2</b> | <b>36,0</b> | <b>34,9</b> | <b>34,6</b> |
| <b>ITALIA</b>              | <b>40,9</b> | <b>39,5</b> | <b>37,8</b> | <b>36,1</b> | <b>36,8</b> |

Fonte: Unioncamere - Ministero del Lavoro, Sistema Informativo Excelsior, 2005-2009

#### Assunzioni non stagionali con meno di 30 anni (quota % sul totale)



Fonte: Unioncamere - Ministero del Lavoro, Sistema Informativo Excelsior, 2005-2009



**Tavola 24****Assunzioni non stagionali previste dalle imprese per il 2009 per classe di età, settore di attività e classe dimensionale****Provincia di Modena**

|  | Assunzioni<br>non stag.<br>2009<br>(v.a.)* | Classi di età (valori %) |               |               |                    |                  |
|--|--|--------------------------|---------------|---------------|--------------------|------------------|
|  |  | Fino a<br>24 anni        | 25-29<br>anni | 30-44<br>anni | 45 anni<br>e oltre | Non<br>rilevante |
| <b>TOTALE</b>  | <b>6.490</b>                               | <b>8,9</b>               | <b>26,5</b>   | <b>25,5</b>   | <b>2,8</b>         | <b>36,3</b>      |
| <b>INDUSTRIA</b>   | <b>2.400</b>                               | <b>10,4</b>              | <b>24,5</b>   | <b>25,9</b>   | <b>3,5</b>         | <b>35,6</b>      |
| Industrie alimentari e delle bevande                           | 230  | 17,9                     | 38,0          | 29,3          | 2,2                | 12,7             |
| Industrie tessili e dell'abbigliamento                         | 310  | 0,3                      | 15,2          | 15,8          | 1,0                | 67,7             |
| Industrie della stampa ed editoria                             | 70   | 17,6                     | 14,7          | 36,8          | 8,8                | 22,1             |
| Ind. del legno e del mobile, ind. della carta e altri prod.    | 120  | 13,6                     | 22,0          | 18,6          | 1,7                | 44,1             |
| Fabbric. macchine e appar. elettriche ed elettroniche          | 50   | 9,6                      | 21,2          | 32,7          | 9,6                | 26,9             |
| Fabbricazione macchinari industriali ed elettrodomestici       | 360  | 7,7                      | 50,8          | 28,7          | 7,5                | 5,2              |
| Autoveicoli, app.medic., prod.metalli, altri prod.meccan.      | 320  | 20,1                     | 19,1          | 25,1          | 3,4                | 32,3             |
| Trattam.metalli e fabbric.oggetti e minuteria in metallo       | 130  | 25,6                     | 32,0          | 17,6          | 6,4                | 18,4             |
| Industria della ceramica                                       | 180  | 1,1                      | 16,1          | 66,7          | 5,0                | 11,1             |
| Altre ind. (chimica, plastica, altre lav. minerali, energia)   | 170  | 5,9                      | 29,0          | 37,9          | 1,8                | 25,4             |
| Costruzioni  | 470  | 8,5                      | 9,6           | 11,1          | 1,3                | 69,6             |
| <b>SERVIZI</b>   | <b>4.080</b>                               | <b>7,9</b>               | <b>27,7</b>   | <b>25,3</b>   | <b>2,4</b>         | <b>36,7</b>      |
| Commercio al dettaglio e all'ingrosso; riparazioni             | 970  | 13,0                     | 26,5          | 19,3          | 3,3                | 37,9             |
| Alberghi, ristoranti, servizi di ristorazione e serv.turistici | 590  | 19,1                     | 37,3          | 9,9           | 0,3                | 33,3             |
| Servizi alle imprese, trasporti, credito-assicurazioni         | 1.260                                      | 3,4                      | 19,2          | 52,2          | 1,5                | 23,7             |
| Altri servizi alle persone e alle imprese                      | 1.280                                      | 3,5                      | 32,5          | 10,4          | 3,5                | 50,0             |
| <b>CLASSE DIMENSIONALE</b>                                     |  |                          |               |               |                    |                  |
| 1-9 dipendenti   | 2.200                                      | 18,1                     | 29,6          | 16,3          | 3,0                | 33,0             |
| 10-49 dipendenti   | 880  | 10,3                     | 21,1          | 32,6          | 5,2                | 30,8             |
| 50 dipendenti e oltre  | 3.400                                      | 2,5                      | 25,9          | 29,7          | 2,1                | 39,8             |
| <b>EMILIA ROMAGNA</b>  | <b>49.630</b>                              | <b>9,3</b>               | <b>25,1</b>   | <b>23,5</b>   | <b>2,6</b>         | <b>39,5</b>      |
| <b>NORD EST</b>  | <b>121.320</b>                             | <b>10,4</b>              | <b>24,3</b>   | <b>25,6</b>   | <b>3,9</b>         | <b>35,9</b>      |
| <b>ITALIA</b>  | <b>523.620</b>                             | <b>10,2</b>              | <b>26,6</b>   | <b>28,1</b>   | <b>3,9</b>         | <b>31,2</b>      |

\*Valori assoluti arrotondati alle decine. A causa di questi arrotondamenti, i totali possono non coincidere con la somma dei singoli valori.

Fonte: Unioncamere - Ministero del Lavoro, Sistema Informativo Excelsior, 2009

**Tavola 25**

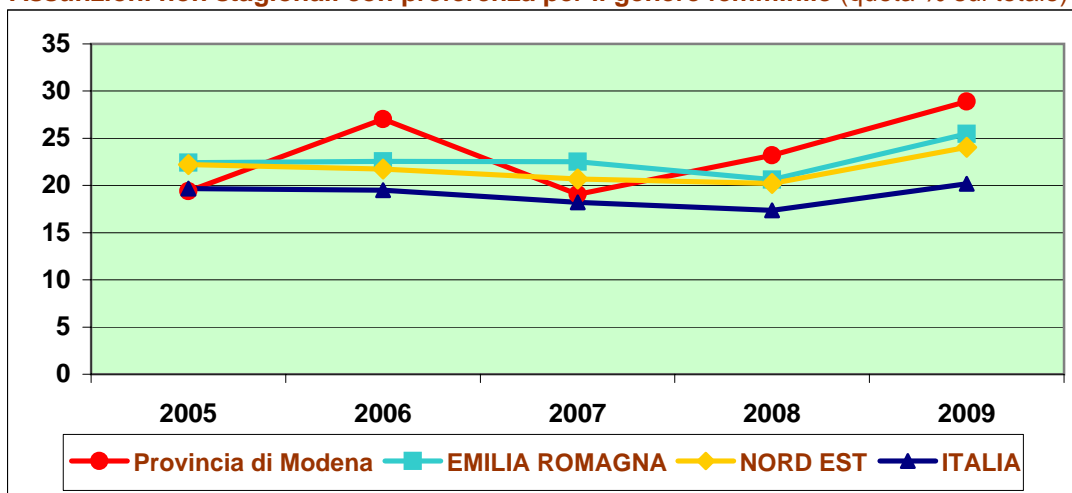
**Assunzioni non stagionali per le quali è stata indicata una preferenza per il genere femminile sul totale, per macrosettore di attività e classe dimensionale (quota % sul totale)**

**Provincia di Modena**

|                            | 2005        | 2006        | 2007        | 2008        | 2009        |
|----------------------------|-------------|-------------|-------------|-------------|-------------|
| <b>TOTALE PROVINCIA</b>    | <b>19,4</b> | <b>27,0</b> | <b>19,1</b> | <b>23,2</b> | <b>28,9</b> |
| <i>di cui: Artigianato</i> | <i>18,7</i> | <i>24,0</i> | <i>20,9</i> | <i>33,7</i> | <i>35,0</i> |
| <b>SETTORE</b>             |             |             |             |             |             |
| Industria in senso stretto | 15,2        | 16,3        | 15,8        | 17,6        | 27,3        |
| Costruzioni                | 0,2         | 5,8         | 16,0        | 12,7        | 1,5         |
| Commercio                  | 16,5        | 23,1        | 17,5        | 15,7        | 24,2        |
| Altri servizi              | 31,4        | 46,9        | 23,4        | 31,7        | 35,4        |
| <b>CLASSE DIMENSIONALE</b> |             |             |             |             |             |
| 1-9 dipendenti             | 18,9        | 34,1        | 25,9        | 43,8        | 41,7        |
| 10-49 dipendenti           | 25,8        | 29,7        | 17,9        | 18,2        | 37,6        |
| 50 dipendenti e oltre      | 17,0        | 18,9        | 14,3        | 13,0        | 18,4        |
| <b>EMILIA ROMAGNA</b>      | <b>22,4</b> | <b>22,5</b> | <b>22,5</b> | <b>20,6</b> | <b>25,5</b> |
| <b>NORD EST</b>            | <b>22,2</b> | <b>21,7</b> | <b>20,7</b> | <b>20,2</b> | <b>24,1</b> |
| <b>ITALIA</b>              | <b>19,7</b> | <b>19,5</b> | <b>18,2</b> | <b>17,4</b> | <b>20,2</b> |

Fonte: Unioncamere - Ministero del Lavoro, Sistema Informativo Excelsior, 2005-2009

**Assunzioni non stagionali con preferenza per il genere femminile (quota % sul totale)**



Fonte: Unioncamere - Ministero del Lavoro, Sistema Informativo Excelsior, 2005-2009

**Tavola 26**

**Assunzioni non stagionali previste dalle imprese per il 2009 e segnalazioni del genere ritenuto più adatto allo svolgimento della professione, per settore di attività e classe dimensionale**

**Provincia di Modena**

|  | Assunzioni<br>non stagion.<br>2009 (v.a.)* | di cui (% su totale assunzioni): |             |                      |
|--|--|----------------------------------|-------------|----------------------|
|  |  | Uomini                           | Donne       | Ugualmente<br>adatti |
| <b>TOTALE</b>  | <b>6.490</b>                               | <b>28,4</b>                      | <b>28,9</b> | <b>42,7</b>          |
| <b>INDUSTRIA</b>   | <b>2.400</b>                               | <b>50,0</b>                      | <b>22,3</b> | <b>27,8</b>          |
| Industrie alimentari e delle bevande                           | 230  | 48,0                             | 23,1        | 28,8                 |
| Industrie tessili e dell'abbigliamento                         | 310  | 5,8                              | 76,1        | 18,1                 |
| Industrie della stampa ed editoria                             | 70   | 23,5                             | 20,6        | 55,9                 |
| Ind. del legno e del mobile, ind. della carta e altri prod.    | 120  | 33,9                             | 22,9        | 43,2                 |
| Fabbric. macchine e appar. elettriche ed elettroniche          | 50   | 30,8                             | 36,5        | 32,7                 |
| Fabbricazione macchinari industriali ed elettrodomestici       | 360  | 71,8                             | 4,1         | 24,0                 |
| Autoveicoli, app.medic., prod.metalli, altri prod.meccan.      | 320  | 22,6                             | 37,0        | 40,4                 |
| Trattam.metalli e fabbric.oggetti e minuteria in metallo       | 130  | 81,6                             | 4,8         | 13,6                 |
| Industria della ceramica                                       | 180  | 33,3                             | 17,2        | 49,4                 |
| Altre ind. (chimica, plastica, altre lav. minerali, energia)   | 170  | 53,8                             | 5,3         | 40,8                 |
| Costruzioni  | 470  | 88,3                             | 1,5         | 10,2                 |
| <b>SERVIZI</b>   | <b>4.080</b>                               | <b>15,7</b>                      | <b>32,8</b> | <b>51,5</b>          |
| Commercio al dettaglio e all'ingrosso; riparazioni             | 970  | 25,2                             | 24,2        | 50,6                 |
| Alberghi, ristoranti, servizi di ristorazione e serv.turistici | 590  | 6,0                              | 57,1        | 36,9                 |
| Servizi alle imprese, trasporti, credito-assicurazioni         | 1.260                                      | 24,2                             | 22,9        | 52,9                 |
| Altri servizi alle persone e alle imprese                      | 1.280                                      | 4,7                              | 37,9        | 57,4                 |
| <b>CLASSE DIMENSIONALE</b>                                     |  |                                  |             |                      |
| 1-9 dipendenti   | 2.200                                      | 35,8                             | 41,7        | 22,5                 |
| 10-49 dipendenti   | 880  | 37,6                             | 37,6        | 24,9                 |
| 50 dipendenti e oltre  | 3.400                                      | 21,3                             | 18,4        | 60,4                 |
| <b>EMILIA ROMAGNA</b>  | <b>49.630</b>                              | <b>26,9</b>                      | <b>25,5</b> | <b>47,6</b>          |
| <b>NORD EST</b>  | <b>121.320</b>                             | <b>31,2</b>                      | <b>24,1</b> | <b>44,7</b>          |
| <b>ITALIA</b>  | <b>523.620</b>                             | <b>38,1</b>                      | <b>20,2</b> | <b>41,7</b>          |

\*Valori assoluti arrotondati alle decine. A causa di questi arrotondamenti, i totali possono non coincidere con la somma dei singoli valori.

Fonte: Unioncamere - Ministero del Lavoro, Sistema Informativo Excelsior, 2009

## Tavola 27

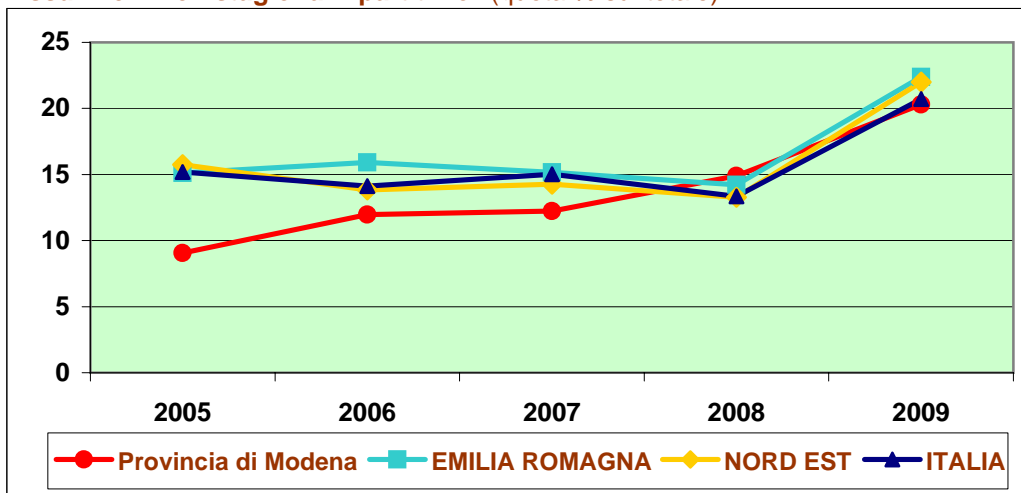
### Assunzioni "part time" non stagionali sul totale, per macrosettore di attività e classe dimensionale (quota % sul totale)

#### Provincia di Modena

|                            | 2005        | 2006        | 2007        | 2008        | 2009        |
|----------------------------|-------------|-------------|-------------|-------------|-------------|
| <b>TOTALE PROVINCIA</b>    | <b>9,1</b>  | <b>12,0</b> | <b>12,2</b> | <b>14,9</b> | <b>20,3</b> |
| <i>di cui: Artigianato</i> | 5,4         | 13,0        | 7,4         | 11,7        | 13,9        |
| <b>SETTORE</b>             |             |             |             |             |             |
| Industria in senso stretto | 3,2         | 3,7         | 3,1         | 5,9         | 6,4         |
| Costruzioni                | 0,0         | 12,5        | 10,3        | 1,1         | 2,3         |
| Commercio                  | 10,2        | 19,9        | 27,3        | 27,8        | 33,1        |
| Altri servizi              | 18,7        | 16,8        | 17,9        | 22,2        | 27,7        |
| <b>CLASSE DIMENSIONALE</b> |             |             |             |             |             |
| 1-9 dipendenti             | 7,4         | 16,9        | 13,1        | 21,3        | 23,4        |
| 10-49 dipendenti           | 3,4         | 6,8         | 4,4         | 5,6         | 7,9         |
| 50 dipendenti e oltre      | 12,7        | 9,8         | 15,0        | 14,9        | 21,5        |
| <b>EMILIA ROMAGNA</b>      | <b>15,1</b> | <b>15,9</b> | <b>15,2</b> | <b>14,2</b> | <b>22,4</b> |
| <b>NORD EST</b>            | <b>15,8</b> | <b>13,8</b> | <b>14,3</b> | <b>13,3</b> | <b>22,0</b> |
| <b>ITALIA</b>              | <b>15,2</b> | <b>14,1</b> | <b>15,0</b> | <b>13,4</b> | <b>20,7</b> |

Fonte: Unioncamere - Ministero del Lavoro, Sistema Informativo Excelsior, 2005-2009

#### Assunzioni non stagionali "part time" (quota % sul totale)



Fonte: Unioncamere - Ministero del Lavoro, Sistema Informativo Excelsior, 2005-2009

**Tavola 28****Assunzioni "part time" non stagionali previste dalle imprese per il 2009 per settore di attività e classe dimensionale****Provincia di Modena**

|  | Totale assunzioni   |                           | di cui: (valori %)                   |                   |                                    |
|--|---------------------|---------------------------|--------------------------------------|-------------------|------------------------------------|
|  | "part time" 2009    |                           | in imprese<br>con meno<br>di 50 dip. | fino a<br>29 anni | senza<br>esperienza<br>specificata |
|  | Valore<br>assoluto* | % su totale<br>assunzioni |                                      |                   |                                    |
| <b>TOTALE</b>  | <b>1.320</b>        | <b>20,3</b>               | <b>44,5</b>                          | <b>24,2</b>       | <b>46,1</b>                        |
| <b>INDUSTRIA</b>   | <b>140</b>          | <b>5,6</b>                | <b>83,7</b>                          | <b>8,9</b>        | <b>49,6</b>                        |
| Industrie alimentari e delle bevande                           | --                  | --                        | --                                   | --                | --                                 |
| Industrie tessili e dell'abbigliamento                         | 30                  | 10,6                      | 93,9                                 | 6,1               | 9,1                                |
| Industrie della stampa ed editoria                             | --                  | --                        | --                                   | --                | --                                 |
| Ind. del legno e del mobile, ind. della carta e altri prod.    | 40                  | 32,2                      | 100,0                                | 0,0               | 57,9                               |
| Fabbric. macchine e appar. elettriche ed elettroniche          | --                  | --                        | --                                   | --                | --                                 |
| Fabbricazione macchinari industriali ed elettrodomestici       | --                  | --                        | --                                   | --                | --                                 |
| Autoveicoli, app.medic., prod.metalli, altri prod.meccan.      | --                  | --                        | --                                   | --                | --                                 |
| Trattam.metalli e fabbric.oggetti e minuteria in metallo       | --                  | --                        | --                                   | --                | --                                 |
| Industria della ceramica                                       | --                  | --                        | --                                   | --                | --                                 |
| Altre ind. (chimica, plastica, altre lav. minerali, energia)   | --                  | --                        | --                                   | --                | --                                 |
| Costruzioni  | --                  | --                        | --                                   | --                | --                                 |
| <b>SERVIZI</b>   | <b>1.180</b>        | <b>28,9</b>               | <b>40,0</b>                          | <b>26,0</b>       | <b>45,7</b>                        |
| Commercio al dettaglio e all'ingrosso; riparazioni             | 320                 | 33,1                      | 21,3                                 | 13,2              | 79,9                               |
| Alberghi, ristoranti, servizi di ristorazione e serv.turistici | 300                 | 50,8                      | 51,2                                 | 40,1              | 6,1                                |
| Servizi alle imprese, trasporti, credito-assicurazioni         | 230                 | 18,2                      | 22,7                                 | 12,2              | 57,6                               |
| Altri servizi alle persone e alle imprese                      | 340                 | 26,4                      | 59,6                                 | 35,0              | 40,1                               |
| <b>CLASSE DIMENSIONALE</b>                                     |                     |                           |                                      |                   |                                    |
| 1-9 dipendenti   | 520                 | 23,4                      | -                                    | 37,6              | 35,9                               |
| 10-49 dipendenti   | 70                  | 7,9                       | -                                    | 18,6              | 47,1                               |
| 50 dipendenti e oltre  | 730                 | 21,5                      | -                                    | 15,3              | 53,2                               |
| <b>EMILIA ROMAGNA</b>  | <b>11.120</b>       | <b>22,4</b>               | <b>44,7</b>                          | <b>34,0</b>       | <b>57,6</b>                        |
| <b>NORD EST</b>  | <b>26.700</b>       | <b>22,0</b>               | <b>49,5</b>                          | <b>30,6</b>       | <b>55,4</b>                        |
| <b>ITALIA</b>  | <b>108.440</b>      | <b>20,7</b>               | <b>54,2</b>                          | <b>34,8</b>       | <b>52,5</b>                        |

\*Valori assoluti arrotondati alle decime. A causa di questi arrotondamenti, i totali possono non coincidere con la somma dei singoli valori.

Fonte: Unioncamere - Ministero del Lavoro, Sistema Informativo Excelsior, 2009

## Sezione 4

# Le assunzioni "non stagionali" previste nel 2009: professioni richieste, titoli di studio dichiarati e livelli di istruzione equivalenti

Nella presente sezione sono considerate le assunzioni "non stagionali", con l'esclusione quindi delle assunzioni previste a tempo determinato destinate a svolgere attività e lavorazioni di carattere stagionale

*I valori relativi alle assunzioni per titoli di studio si riferiscono a quanto indicato dalle imprese in sede di indagine.*

*Le assunzioni per titolo di studio sono ripartite per tipo di esperienza (specifico, ecc.) e per anni di esperienza richiesta. Quest'ultima è stata considerata come elemento che contribuisce ad una "formazione integrata", vale a dire una formazione che considera il sapere scolastico e quello di tipo esperienziale.*

*Al fine di considerare adeguatamente il peso e il significato della "formazione integrata" si è costruita una classificazione delle assunzioni per livello formativo equivalente, tenendo conto degli anni di istruzione necessari per conseguire il livello di istruzione richiesto e degli anni di esperienza richiesti (in aggiunta agli anni di formazione tradizionale). Il contributo dell'esperienza alla determinazione del livello formativo equivalente non supera comunque la soglia dei due anni, considerando che tale contributo si riduce notevolmente dopo i primi anni. Il numero di anni di formazione equivalente (anni di istruzione + anni di esperienza) così ottenuti sono stati riclassificati per intervalli coincidenti con i livelli di formazione scolastica secondo lo schema di seguito riportato:*

- |                |                                 |                  |                         |
|----------------|---------------------------------|------------------|-------------------------|
| - fino 9 anni: | livello scuola dell'obbligo     | - 14-15 anni:    | livello post secondario |
| - 10-12 anni:  | livello qualifica professionale | - 16 anni e più: | livello universitario   |
| - 13 anni:     | livello secondario              |                  |                         |

## Tavola 29

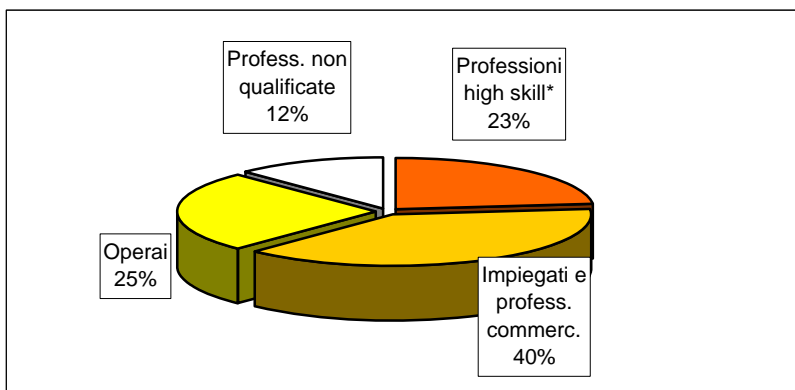
### Assunzioni non stagionali per gruppi professionali e per livelli di istruzione richiesti dalle imprese (quote % sul totale)

#### Provincia di Modena

|                                     | 2005         | 2006         | 2007         | 2008         | 2009         |
|-------------------------------------|--------------|--------------|--------------|--------------|--------------|
| <b>Gruppo professionale</b>         |              |              |              |              |              |
| Dirigenti e profess. specialistiche | 4,0          | 3,2          | 3,4          | 4,0          | 4,4          |
| Professioni tecniche                | 14,0         | 14,2         | 20,0         | 20,9         | 18,9         |
| Impiegati                           | 8,9          | 12,7         | 12,9         | 13,7         | 12,8         |
| Profess. commerciali e nei servizi  | 16,5         | 18,9         | 16,1         | 20,6         | 26,1         |
| Operai specializzati                | 24,2         | 21,2         | 17,8         | 17,3         | 14,9         |
| Cond. impianti e addetti macchinari | 19,5         | 17,8         | 17,9         | 16,4         | 10,6         |
| Professioni non qualificate         | 12,9         | 11,9         | 12,0         | 7,2          | 12,2         |
| <b>Totale</b>                       | <b>100,0</b> | <b>100,0</b> | <b>100,0</b> | <b>100,0</b> | <b>100,0</b> |
| <b>Livello di istruzione</b>        |              |              |              |              |              |
| Laurea                              | 9,2          | 10,1         | 9,2          | 10,1         | 14,5         |
| Diploma                             | 33,9         | 31,3         | 35,4         | 43,7         | 37,0         |
| Qualifica professionale             | 21,9         | 20,5         | 17,9         | 17,0         | 18,4         |
| Nessuna formazione specifica        | 35,1         | 38,0         | 37,4         | 29,2         | 30,1         |
| <b>Totale</b>                       | <b>100,0</b> | <b>100,0</b> | <b>100,0</b> | <b>100,0</b> | <b>100,0</b> |

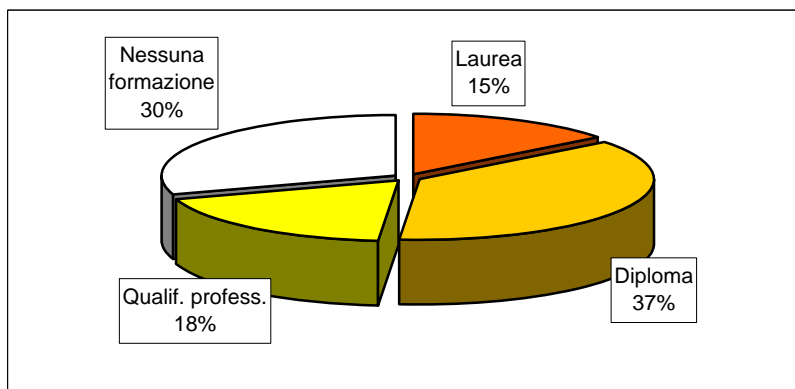
Fonte: Unioncamere - Ministero del Lavoro, Sistema Informativo Excelsior, 2005-2009

#### Assunzioni non stagionali 2009 per gruppo professionale...



\*Dirigenti, professioni specialistiche e tecnici

#### ... e per livello di istruzione (quota % sul totale)



Fonte: Unioncamere - Ministero del Lavoro, Sistema Informativo Excelsior, 2005-2009

**Tavola 30**
**Assunzioni non stagionali previste dalle imprese per il 2009 per gruppi professionali, settore di attività e classe dimensionale**
**Provincia di Modena**

|  | Assunzioni<br>non stag.<br>2009<br>(v.a.)* | di cui: (valori %) |                                       |                              |             |                                   |                              |                                     |                                     |
|--|--|--------------------|---------------------------------------|------------------------------|-------------|-----------------------------------|------------------------------|-------------------------------------|-------------------------------------|
|  |  | Dirigenti          | Profess.<br>intellett.<br>e scientif. | Profes-<br>sioni<br>tecniche | Impiegati   | Profess.<br>commerc.<br>e servizi | Operai<br>specializ-<br>zati | Conduitt.<br>impianti e<br>macchine | Profes-<br>sioni non<br>qualificate |
| <b>TOTALE</b>  | <b>6.490</b>                               | <b>0,4</b>         | <b>4,0</b>                            | <b>18,9</b>                  | <b>12,8</b> | <b>26,1</b>                       | <b>14,9</b>                  | <b>10,6</b>                         | <b>12,2</b>                         |
| <b>INDUSTRIA</b>   | <b>2.400</b>                               | <b>0,6</b>         | <b>6,5</b>                            | <b>17,1</b>                  | <b>6,2</b>  | <b>3,2</b>                        | <b>33,8</b>                  | <b>23,6</b>                         | <b>9,1</b>                          |
| Industrie alimentari e delle bevande                           | 230  | 0,4                | 2,2                                   | 13,5                         | 10,5        | 4,8                               | 55,0                         | 13,1                                | 0,4                                 |
| Industrie tessili e dell'abbigliamento                         | 310  | 0,0                | 1,0                                   | 2,9                          | 2,9         | 10,3                              | 59,7                         | 4,2                                 | 19,0                                |
| Industrie della stampa ed editoria                             | 70   | 0,0                | 7,4                                   | 35,3                         | 10,3        | 4,4                               | 36,8                         | 0,0                                 | 5,9                                 |
| Ind. del legno e del mobile, ind. della carta e altri prod.    | 120  | 0,0                | 2,5                                   | 10,2                         | 9,3         | 3,4                               | 11,0                         | 43,2                                | 20,3                                |
| Fabbric. macchine e appar. elettriche ed elettroniche          | 50   | 0,0                | 7,7                                   | 38,5                         | 1,9         | 0,0                               | 21,2                         | 30,8                                | 0,0                                 |
| Fabbricazione macchinari industriali ed elettrodomestici       | 360  | 1,9                | 13,5                                  | 23,2                         | 4,1         | 5,2                               | 19,6                         | 29,8                                | 2,5                                 |
| Autoveicoli, app.medic., prod.metalli, altri prod.meccan.      | 320  | 0,3                | 16,9                                  | 19,1                         | 10,3        | 1,3                               | 10,3                         | 41,4                                | 0,3                                 |
| Trattam.metalli e fabbric.oggetti e minuteria in metallo       | 130  | 1,6                | 4,0                                   | 3,2                          | 4,0         | 0,0                               | 18,4                         | 65,6                                | 3,2                                 |
| Industria della ceramica                                       | 180  | 1,1                | 3,3                                   | 28,9                         | 10,6        | 1,7                               | 7,8                          | 40,6                                | 6,1                                 |
| Altre ind. (chimica, plastica, altre lav. minerali, energia)   | 170  | 0,6                | 11,8                                  | 17,8                         | 13,0        | 0,0                               | 20,1                         | 33,1                                | 3,6                                 |
| Costruzioni  | 470  | 0,0                | 0,2                                   | 17,7                         | 0,4         | 0,0                               | 59,1                         | 1,3                                 | 21,3                                |
| <b>SERVIZI</b>   | <b>4.080</b>                               | <b>0,4</b>         | <b>2,5</b>                            | <b>20,0</b>                  | <b>16,7</b> | <b>39,6</b>                       | <b>3,8</b>                   | <b>2,9</b>                          | <b>14,0</b>                         |
| Commercio al dettaglio e all'ingrosso; riparazioni             | 970  | 0,4                | 3,8                                   | 6,5                          | 11,1        | 61,8                              | 8,6                          | 4,6                                 | 3,2                                 |
| Alberghi, ristoranti, servizi di ristorazione e serv.turistici | 590  | 0,7                | 0,3                                   | 13,8                         | 3,4         | 70,4                              | 0,0                          | 0,0                                 | 11,3                                |
| Servizi alle imprese, trasporti, credito-assicurazioni         | 1.260                                      | 0,5                | 2,4                                   | 17,6                         | 30,3        | 4,8                               | 4,2                          | 5,9                                 | 34,3                                |
| Altri servizi alle persone e alle imprese                      | 1.280                                      | 0,1                | 2,7                                   | 35,5                         | 13,7        | 43,1                              | 1,5                          | 0,0                                 | 3,4                                 |
| <b>CLASSE DIMENSIONALE</b>                                     |  |                    |                                       |                              |             |                                   |                              |                                     |                                     |
| 1-9 dipendenti   | 2.200                                      | 0,0                | 1,4                                   | 13,5                         | 17,4        | 22,3                              | 26,9                         | 8,7                                 | 9,8                                 |
| 10-49 dipendenti   | 880  | 0,5                | 6,4                                   | 18,3                         | 12,7        | 10,3                              | 18,3                         | 20,7                                | 12,9                                |
| 50 dipendenti e oltre  | 3.400                                      | 0,7                | 5,1                                   | 22,6                         | 9,9         | 32,7                              | 6,3                          | 9,1                                 | 13,6                                |
| <b>EMILIA ROMAGNA</b>  | <b>49.630</b>                              | <b>0,3</b>         | <b>4,0</b>                            | <b>17,0</b>                  | <b>10,7</b> | <b>29,1</b>                       | <b>12,1</b>                  | <b>9,1</b>                          | <b>17,7</b>                         |
| <b>NORD EST</b>  | <b>121.320</b>                             | <b>0,3</b>         | <b>4,1</b>                            | <b>17,1</b>                  | <b>11,4</b> | <b>29,1</b>                       | <b>15,5</b>                  | <b>9,3</b>                          | <b>13,1</b>                         |
| <b>ITALIA</b>  | <b>523.620</b>                             | <b>0,3</b>         | <b>4,5</b>                            | <b>16,8</b>                  | <b>11,7</b> | <b>25,0</b>                       | <b>18,1</b>                  | <b>10,8</b>                         | <b>12,9</b>                         |

\*Valori assoluti arrotondati alle decine. A causa di questi arrotondamenti, i totali possono non coincidere con la somma dei singoli valori.

Fonte: Unioncamere - Ministero del Lavoro, Sistema Informativo Excelsior, 2009



Tavola 31

Assunzioni non stagionali previste dalle imprese per il 2008 e per il 2009 per gruppi professionali, professioni più richieste di ciascun gruppo e principali caratteristiche

## Provincia di Modena

|  | Assunzioni<br>non stagio-<br>nali 2009<br>(v.a.)* | di cui (valori %)        |                                |   | Assunzioni<br>non stagio-<br>nali 2008<br>(v.a.)* |   |
|--|---|--------------------------|--------------------------------|---|---|---|
|  |   | di difficile<br>reperim. | con<br>esperienza<br>di lavoro | con necess.<br>formazione<br>(corsi) ** |   | con neces-<br>sità di for-<br>mazione *** |
| <b>TOTALE</b>  | <b>6.490</b>                                      | <b>28,2</b>              | <b>58,6</b>                    | <b>38,8</b>                             | <b>82,3</b>                                       | <b>11.860</b>                             |
| <b>1. Dirigenti</b>  | <b>30</b>   | <b>24,1</b>              | <b>82,8</b>                    | <b>27,6</b>                             | <b>44,8</b>                                       | <b>20</b>                                 |
| <b>2. Professioni intellettuali, scientifiche e di elevata specializzazione</b>                  | <b>260</b>  | <b>42,9</b>              | <b>70,7</b>                    | <b>34,0</b>                             | <b>85,3</b>                                       | <b>450</b>                                |
| 221 Ingegneri e professioni assimilate   | 90  | 72,8                     | 67,4                           | 32,6                                    | 94,6  | 140                                       |
| 251 Specialisti delle scienze gestionali, commerciali e bancarie                                 | 70  | 33,8                     | 89,2                           | 33,8                                    | 75,4  | 120                                       |
| 211 Specialisti in scienze matematiche, fisiche e naturali                                       | 40  | 27,5                     | 55,0                           | 47,5                                    | 97,5  | 110                                       |
| 231 Specialisti nelle scienze della vita   | 30  | 32,3                     | 45,2                           | 45,2                                    | 100,0   | --  |
| Altre professioni  | 30  | 3,2                      | 87,1                           | 9,7                                     | 48,4  | 60  |
| <b>3. Professioni tecniche</b>   | <b>1.230</b>                                      | <b>40,8</b>              | <b>69,1</b>                    | <b>47,4</b>                             | <b>85,9</b>                                       | <b>2.480</b>                              |
| 331 Tecnici dell'amministrazione e dell'organizzazione   | 370   | 15,6                     | 52,3                           | 35,3                                    | 77,6  | 1.000                                     |
| 342 Insegnanti   | 250   | 94,4                     | 97,2                           | 95,6                                    | 97,6  | 90  |
| 333 Tecnici dei rapporti con i mercati   | 150   | 32,4                     | 64,2                           | 32,4                                    | 77,7  | 450                                       |
| 312 Tecnici delle scienze ingegneristiche  | 120   | 37,5                     | 59,2                           | 45,0                                    | 80,8  | 290                                       |
| 321 Tecnici paramedici   | 120   | 44,1                     | 93,2                           | 13,6                                    | 100,0   | 80  |
| 311 Tecnici delle scienze quantitative, fisiche e chimiche                                       | 50  | 38,8                     | 53,1                           | 14,3                                    | 85,7  | 230                                       |
| 332 Tecnici delle attività finanziarie ed assicurative   | 50  | 8,2                      | 44,9                           | 57,1                                    | 100,0   | 90  |
| Altre professioni  | 120   | 30,6                     | 71,1                           | 47,1                                    | 82,6  | 250                                       |
| <b>4. Impiegati</b>  | <b>830</b>  | <b>17,4</b>              | <b>47,9</b>                    | <b>22,7</b>                             | <b>84,4</b>                                       | <b>1.620</b>                              |
| 411 Personale di segreteria ed operatori su macchine di ufficio                                  | 290   | 15,8                     | 55,4                           | 23,9                                    | 76,8  | 490                                       |
| 413 Personale addetto alla gestione degli stock, degli approvvigionamenti e dei trasporti        | 250   | 9,1                      | 46,5                           | 6,7                                     | 77,6  | 730                                       |
| 412 Personale con funzioni specifiche in campo amministrativo, gestionale e finanziario          | 150   | 40,1                     | 46,9                           | 4,8                                     | 97,3  | 130                                       |
| 421 Cassieri, addetti allo sportello ed assimilati   | 90  | 6,7                      | 18,0                           | 84,3                                    | 100,0   | 230                                       |
| Altre professioni  | 60  | 21,4                     | 66,1                           | 39,3                                    | 94,6  | 50  |
| <b>5. Professioni qualificate nelle attività commerciali e nei servizi</b>                       | <b>1.690</b>                                      | <b>46,3</b>              | <b>66,1</b>                    | <b>58,6</b>                             | <b>93,1</b>                                       | <b>2.440</b>                              |
| 512 Addetti alle vendite al minuto   | 670   | 48,7                     | 32,9                           | 49,3                                    | 93,7  | 740                                       |
| 553 Professioni qualificate nei servizi personali ed assimilati                                  | 440   | 47,2                     | 95,2                           | 81,7                                    | 91,5  | 560                                       |
| 522 Addetti alla ristorazione ed ai pubblici esercizi  | 430   | 47,4                     | 88,4                           | 54,0                                    | 91,2  | 750                                       |
| 541 Professioni qualificate nei servizi sanitari   | 110   | 39,6                     | 97,2                           | 49,1                                    | 100,0   | 200                                       |
| 554 Professioni qualificate nei servizi di sicurezza, vigilanza e custodia                       | 40  | 19,4                     | 2,8                            | 63,9                                    | 100,0   | 90  |
| Altre professioni  | 20  | 9,5                      | 9,5                            | 9,5                                     | 100,0   | 110                                       |
| <b>6. Operai specializzati</b>   | <b>970</b>  | <b>21,0</b>              | <b>54,2</b>                    | <b>30,8</b>                             | <b>84,4</b>                                       | <b>2.050</b>                              |
| 624 Operai specializzati installazione e manutenz. attrezzature elettriche ed elettroniche       | 220   | 2,3                      | 6,9                            | 89,9                                    | 93,1  | 110                                       |
| 653 Operai specializzati del tessile e dell'abbigliamento  | 190   | 5,9                      | 100,0                          | 0,0                                     | 100,0   | 160                                       |
| 651 Operai specializzati delle lavorazioni alimentari  | 150   | 4,6                      | 27,8                           | 2,0                                     | 77,5  | 110                                       |
| 623 Meccanici, montatori, riparatori e manut. macchine fisse e mobili (esclusi add.monta)        | 140   | 50,7                     | 87,5                           | 31,6                                    | 79,4  | 490                                       |
| 613 Operai specializzati addetti alle rifiniture delle costruzioni                               | 90  | 60,5                     | 48,8                           | 12,8                                    | 61,6  | 420                                       |
| 621 Fonditori, saldatori, lattonieri, calderai, montatori di carpenteria metallica ed assimilati | 50  | 50,0                     | 37,0                           | 23,9                                    | 63,0  | 260                                       |
| 622 Fabbri ferrai costruttori di utensili ed assimilati  | 50  | 28,3                     | 95,7                           | 30,4                                    | 93,5  | 170                                       |
| Altre professioni  | 100   | 23,0                     | 61,0                           | 20,0                                    | 79,0  | 330                                       |
| <b>7. Conduttori di impianti e operai semiqualeficati addetti a macchinari fissi e mobili</b>    | <b>690</b>  | <b>7,3</b>               | <b>68,2</b>                    | <b>15,6</b>                             | <b>74,3</b>                                       | <b>1.940</b>                              |
| 727 Operai addetti all'assemblaggio di prodotti industriali                                      | 130   | 3,8                      | 73,7                           | 11,3                                    | 93,2  | 210                                       |
| 742 Conduttori di veicoli a motore   | 130   | 7,2                      | 78,4                           | 6,4                                     | 72,0  | 290                                       |
| 717 Conduttori di catene di montaggio automatizzate e di robot industriali                       | 120   | 13,3                     | 70,0                           | 39,2                                    | 45,8  | 390                                       |
| 721 Addetti a macchine per lavorazioni metalliche e per prodotti minerali                        | 100   | 4,0                      | 57,6                           | 9,1                                     | 96,0  | 160                                       |
| 713 Conduttori forni ed altri impianti per lavorazione del vetro, della ceramica e simili        | 50  | 2,0                      | 6,0                            | 6,0                                     | 60,0  | 120                                       |
| 728 Operai addetti a macchine confezionatrici di prodotti industriali                            | 50  | 0,0                      | 85,4                           | 2,1                                     | 35,4  | 240                                       |
| 744 Conduttori di macchine movimento terra, sollevamento e maneggio dei materiali                | 30  | 6,3                      | 100,0                          | 6,3                                     | 93,8  | 150                                       |
| Altre professioni  | 80  | 16,7                     | 69,2                           | 28,2                                    | 87,2  | 390                                       |
| <b>8. Professioni non qualificate</b>  | <b>790</b>  | <b>3,3</b>               | <b>30,0</b>                    | <b>31,9</b>                             | <b>56,5</b>                                       | <b>850</b>                                |
| 842 Personale non qualif. nei servizi di pulizia, igienici, di lavanderia ed assimilati          | 340   | 0,9                      | 37,7                           | 43,9                                    | 62,3  | 470                                       |
| 812 Personale ausiliario di magazzino, spostamento merci, comunicazioni ed assimilati            | 260   | 8,6                      | 36,5                           | 14,9                                    | 62,4  | 220                                       |
| 862 Personale non qualificato delle costruzioni ed assimilati                                    | 100   | 0,0                      | 5,0                            | 33,0                                    | 35,0  | 20  |
| 822 Personale non qualificato nei servizi turistici  | 60  | 0,0                      | 1,7                            | 51,7                                    | 53,4  | 80  |
| Altre professioni  | 40  | 2,8                      | 25,0                           | 2,8                                     | 25,0  | 60  |

\*Valori assoluti arrotondati alle decime. A causa di questi arrotondamenti, i totali possono non coincidere con la somma dei singoli valori.

\*\* Formazione prevista dalle imprese attraverso attività corsuale interna ed esterna alle imprese stesse.

\*\*\* Attraverso attività corsuali e/o in affiancamento.

Fonte: Unioncamere - Ministero del Lavoro, Sistema Informativo Excelsior, 2009

**Tavola 32**
**Assunzioni non stagionali previste dalle imprese per il 2009 secondo il livello di istruzione segnalato, la durata di esperienza specifica richiesta e il livello formativo equivalente**
**Provincia di Modena**

|  | Assunzioni non stagionali 2009 per livello di istruzione segnalato |              | Esperienza richiesta dalle imprese (%) |                        |                            | Assunzioni non stagionali 2009 per livello formativo equivalente |              |
|--|--|--------------|--|------------------------|----------------------------|--|--------------|
|  | (v.a.)*  | (% )         | Assunzioni con esperienza specifica    | di cui                 |                            | (v.a.)*  | (% )         |
|  |  |              |  | 1-2 anni di esperienza | oltre 2 anni di esperienza |  |              |
| <b>TOTALE</b>                              | <b>6.490</b>   | <b>100,0</b> | <b>58,6</b>                            | <b>34,5</b>            | <b>24,1</b>                | <b>6.490</b>   | <b>100,0</b> |
| Livello universitario                      | 940  | 14,5         | 77,2                                   | 46,1                   | 31,1                       | 1.060  | 16,4         |
| - di cui laurea specialistica              | 360  | 5,5          | 70,1                                   | 18,9                   | 51,3                       | (nd)   | (nd)         |
| triennale                                  | 180  | 2,7          | 80,1                                   | 48,3                   | 31,8                       | (nd)   | (nd)         |
| non specificata                            | 410  | 6,4          | 82,0                                   | 68,7                   | 13,3                       | (nd)   | (nd)         |
| Livello secondario - Diploma               | 2.400  | 37,0         | 52,0                                   | 27,1                   | 24,9                       | 2.450  | 37,8         |
| - di cui specializzazione post-diploma     | 500  | 7,7          | 66,4                                   | 33,2                   | 33,2                       | 1.290  | 19,9         |
| Livello istruzione professionale di Stato  | 410  | 6,2          | 53,3                                   | 36,8                   | 16,5                       | 480  | 7,4          |
| Livello formazione professionale regionale | 790  | 12,1         | 81,5                                   | 56,4                   | 25,1                       | 1.510  | 23,2         |
| Livello scuola dell'obbligo (1)            | 1.950  | 30,1         | 49,8                                   | 28,9                   | 20,9                       | 980  | 15,1         |
| <b>di cui INDUSTRIA</b>                    | <b>2.400</b>   | <b>100,0</b> | <b>58,4</b>                            | <b>33,7</b>            | <b>24,6</b>                | <b>2.400</b>   | <b>100,0</b> |
| Livello universitario                      | 300  | 12,7         | 78,3                                   | 24,7                   | 53,6                       | 360  | 15,0         |
| - di cui laurea specialistica              | 200  | 8,5          | 87,2                                   | 19,2                   | 68,0                       | (nd)   | (nd)         |
| triennale                                  | 40   | 1,6          | 61,5                                   | 43,6                   | 17,9                       | (nd)   | (nd)         |
| non specificata                            | 60   | 2,6          | 59,7                                   | 30,6                   | 29,0                       | (nd)   | (nd)         |
| Livello secondario - Diploma               | 910  | 38,1         | 57,2                                   | 33,2                   | 24,1                       | 990  | 41,3         |
| - di cui specializzazione post-diploma     | 200  | 8,4          | 77,7                                   | 32,7                   | 45,0                       | 510  | 21,3         |
| Livello istruzione professionale di Stato  | 270  | 11,1         | 57,1                                   | 41,0                   | 16,2                       | 150  | 6,1          |
| Livello formazione professionale regionale | 170  | 7,1          | 95,3                                   | 87,7                   | 7,6                        | 480  | 20,1         |
| Livello scuola dell'obbligo (1)            | 750  | 31,1         | 43,6                                   | 23,2                   | 20,5                       | 420  | 17,5         |
| <b>di cui SERVIZI</b>                      | <b>4.080</b>   | <b>100,0</b> | <b>58,8</b>                            | <b>35,0</b>            | <b>23,8</b>                | <b>4.080</b>   | <b>100,0</b> |
| Livello universitario                      | 640  | 15,7         | 76,7                                   | 56,3                   | 20,3                       | 700  | 17,2         |
| - di cui laurea specialistica              | 150  | 3,7          | 47,4                                   | 18,4                   | 28,9                       | (nd)   | (nd)         |
| triennale                                  | 140  | 3,4          | 85,4                                   | 49,6                   | 35,8                       | (nd)   | (nd)         |
| non specificata                            | 350  | 8,6          | 86,0                                   | 75,4                   | 10,6                       | (nd)   | (nd)         |
| Livello secondario - Diploma               | 1.480  | 36,3         | 48,7                                   | 23,3                   | 25,4                       | 1.460  | 35,7         |
| - di cui specializzazione post-diploma     | 300  | 7,2          | 58,6                                   | 33,6                   | 25,1                       | 780  | 19,1         |
| Livello istruzione professionale di Stato  | 140  | 3,4          | 46,0                                   | 28,8                   | 17,3                       | 340  | 8,2          |
| Livello formazione professionale regionale | 610  | 15,0         | 77,7                                   | 47,7                   | 30,0                       | 1.030  | 25,1         |
| Livello scuola dell'obbligo (1)            | 1.210  | 29,6         | 53,6                                   | 32,4                   | 21,2                       | 560  | 13,7         |

\*Valori assoluti arrotondati alle decine. A causa di questi arrotondamenti, i totali possono non coincidere con la somma dei singoli valori.

(1) Scuola dell'obbligo prevista dalla normativa in vigore fino all'anno scolastico 2008-2009.

Fonte: Unioncamere - Ministero del Lavoro, Sistema Informativo Excelsior, 2009

**Tavola 33**
**Assunzioni non stagionali previste dalle imprese per il 2009 per settore di attività e classe dimensionale, secondo il livello di istruzione segnalato e secondo il livello formativo equivalente**
**Provincia di Modena**

|  | Assunzioni<br>non stag.<br>2009<br>(v.a.)* | Livello di istruzione segnalato (%) |                                    |                                  | Livello formativo equivalente (%) |                                    |                                  |
|--|--|-------------------------------------|------------------------------------|----------------------------------|-----------------------------------|------------------------------------|----------------------------------|
|  |  | universi-<br>tario                  | secondario<br>e post<br>secondario | qualifica<br>profession-<br>nale | universi-<br>tario                | secondario<br>e post<br>secondario | qualifica<br>profession-<br>nale |
| <b>TOTALE</b>  | <b>6.490</b>                               | <b>14,5</b>                         | <b>37,0</b>                        | <b>18,4</b>                      | <b>16,4</b>                       | <b>37,8</b>                        | <b>30,7</b>                      |
| <b>INDUSTRIA</b>   | <b>2.400</b>                               | <b>12,7</b>                         | <b>38,1</b>                        | <b>18,2</b>                      | <b>15,0</b>                       | <b>41,3</b>                        | <b>26,2</b>                      |
| Industrie alimentari e delle bevande                           | 230  | 6,6                                 | 46,7                               | 19,7                             | 8,7                               | 49,8                               | 21,4                             |
| Industrie tessili e dell'abbigliamento                         | 310  | 0,6                                 | 23,5                               | 50,3                             | 1,3                               | 23,9                               | 71,6                             |
| Industrie della stampa ed editoria                             | 70   | 27,9                                | 51,5                               | 4,4                              | 27,9                              | 54,4                               | 5,9                              |
| Ind. del legno e del mobile, ind. della carta e altri prod.    | 120  | 5,9                                 | 50,8                               | 11,9                             | 8,5                               | 50,8                               | 11,9                             |
| Fabbric. macchine e appar. elettriche ed elettroniche          | 50   | 36,5                                | 19,2                               | 17,3                             | 46,2                              | 19,2                               | 21,2                             |
| Fabbricazione macchinari industriali ed elettrodomestici       | 360  | 26,8                                | 28,7                               | 25,4                             | 27,9                              | 50,3                               | 16,6                             |
| Autoveicoli, app.medic., prod.metalli, altri prod.meccan.      | 320  | 21,3                                | 41,7                               | 12,2                             | 26,6                              | 41,4                               | 31,3                             |
| Trattam.metalli e fabbric.oggetti e minuteria in metallo       | 130  | 4,8                                 | 43,2                               | 27,2                             | 5,6                               | 44,8                               | 40,0                             |
| Industria della ceramica                                       | 180  | 10,6                                | 54,4                               | 17,8                             | 15,6                              | 53,3                               | 21,7                             |
| Altre ind. (chimica, plastica, altre lav. minerali, energia)   | 170  | 20,7                                | 39,1                               | 7,1                              | 26,6                              | 33,7                               | 28,4                             |
| Costruzioni  | 470  | 3,6                                 | 37,0                               | 0,2                              | 3,6                               | 37,0                               | 6,8                              |
| <b>SERVIZI</b>   | <b>4.080</b>                               | <b>15,7</b>                         | <b>36,3</b>                        | <b>18,4</b>                      | <b>17,2</b>                       | <b>35,7</b>                        | <b>33,3</b>                      |
| Commercio al dettaglio e all'ingrosso; riparazioni             | 970  | 6,6                                 | 37,4                               | 10,2                             | 7,5                               | 38,2                               | 25,4                             |
| Alberghi, ristoranti, servizi di ristorazione e serv.turistici | 590  | 4,3                                 | 35,7                               | 8,0                              | 4,6                               | 36,4                               | 52,6                             |
| Servizi alle imprese, trasporti, credito-assicurazioni         | 1.260                                      | 11,8                                | 47,5                               | 9,3                              | 13,0                              | 46,4                               | 24,2                             |
| Altri servizi alle persone e alle imprese                      | 1.280                                      | 31,5                                | 24,9                               | 38,5                             | 34,6                              | 22,8                               | 39,5                             |
| <b>CLASSE DIMENSIONALE</b>                                     |  |                                     |                                    |                                  |                                   |                                    |                                  |
| 1-9 dipendenti   | 2.200                                      | 7,8                                 | 47,2                               | 12,3                             | 10,4                              | 45,6                               | 27,1                             |
| 10-49 dipendenti   | 880  | 14,3                                | 39,5                               | 7,5                              | 17,5                              | 36,3                               | 35,6                             |
| 50 dipendenti e oltre  | 3.400                                      | 18,9                                | 29,7                               | 25,1                             | 20,0                              | 33,1                               | 31,7                             |
| <b>EMILIA ROMAGNA</b>  | <b>49.630</b>                              | <b>11,1</b>                         | <b>41,1</b>                        | <b>19,1</b>                      | <b>12,4</b>                       | <b>42,1</b>                        | <b>29,8</b>                      |
| <b>NORD EST</b>  | <b>121.320</b>                             | <b>11,0</b>                         | <b>42,6</b>                        | <b>18,8</b>                      | <b>13,3</b>                       | <b>43,1</b>                        | <b>29,0</b>                      |
| <b>ITALIA</b>  | <b>523.620</b>                             | <b>11,9</b>                         | <b>42,4</b>                        | <b>15,3</b>                      | <b>14,1</b>                       | <b>42,9</b>                        | <b>29,2</b>                      |

\*Valori assoluti arrotondati alle decine. A causa di questi arrotondamenti, i totali possono non coincidere con la somma dei singoli valori.

Fonte: Unioncamere - Ministero del Lavoro, Sistema Informativo Excelsior, 2009

**Tavola 34**
**Assunzioni non stagionali previste dalle imprese per il 2009 secondo l'indirizzo di studio segnalato e secondo l'indirizzo formativo equivalente**
**Provincia di Modena**

|  | Indirizzo di studio segnalato dalle imprese |                               |   |   | Ind.form.equiv.<br>Totale<br>2009 (v.a.)* |
|--|---|-------------------------------|---|---|---|
|  | Totale<br>2009 (v.a.)*                      | di cui (valori %):            |   |   |   |
|  |   | difficile<br>reperi-<br>mento | con necess.<br>formazione<br>(corsi) ** | con neces-<br>sità di for-<br>mazione *** |   |
| <b>TOTALE</b>  | <b>6.490</b>                                | <b>28,2</b>                   | <b>38,8</b>                             | <b>82,3</b>                               | <b>6.490</b>                              |
| <b>Livello Universitario</b>                               | <b>940</b>                                  | <b>54,2</b>                   | <b>52,2</b>                             | <b>89,1</b>                               | <b>1.060</b>                              |
| Indirizzo insegnamento e formazione                        | 250   | 94,8                          | 95,6                                    | 95,6                                      | 250                                       |
| Indirizzo economico  | 180   | 21,7                          | 47,8                                    | 86,1                                      | 260                                       |
| Indirizzo sanitario e paramedico                           | 110   | 47,3                          | 7,3                                     | 100,0                                     | 110                                       |
| Indirizzo di ingegneria industriale                        | 100   | 81,0                          | 47,0                                    | 97,0                                      | 110                                       |
| Indirizzo chimico-farmaceutico                             | 60  | 58,2                          | 41,8                                    | 100,0                                     | 60  |
| Altri indirizzi di ingegneria                              | 50  | 17,8                          | 35,6                                    | 93,3                                      | 50  |
| Indirizzo di ingegneria elettronica e dell'informazione    | 40  | 52,6                          | 50,0                                    | 78,9                                      | 40  |
| Indirizzo linguistico, traduttori e interpreti             | 40  | 8,1                           | 18,9                                    | 54,1                                      | 40  |
| Indirizzo non specificato                                  | 40  | 2,4                           | 9,5                                     | 76,2                                      | 60  |
| Altri indirizzi  | 90  | 44,2                          | 50,0                                    | 69,8                                      | 90  |
| <b>Livello secondario e post-secondario</b>                | <b>2.400</b>                                | <b>18,7</b>                   | <b>24,8</b>                             | <b>78,9</b>                               | <b>2.450</b>                              |
| Indirizzo amministrativo-commerciale                       | 1.020                                       | 16,4                          | 23,1                                    | 82,6                                      | 960                                       |
| Indirizzo meccanico  | 220   | 21,6                          | 32,4                                    | 95,5                                      | 320                                       |
| Indirizzo edile  | 80  | 25,0                          | 27,4                                    | 72,6                                      | 90  |
| Indirizzo turistico-alberghiero                            | 80  | 50,0                          | 3,8                                     | 98,8                                      | 80  |
| Indirizzo linguistico                                      | 60  | 80,4                          | 5,4                                     | 96,4                                      | 60  |
| Indirizzo agrario-alimentare                               | 60  | 1,8                           | 0,0                                     | 43,6                                      | 60  |
| Indirizzo elettronico                                      | 50  | 20,8                          | 26,4                                    | 96,2                                      | 60  |
| Indirizzo informatico                                      | 50  | 13,7                          | 66,7                                    | 90,2                                      | 50  |
| Indirizzo elettrotecnico                                   | 40  | 13,2                          | 47,4                                    | 84,2                                      | 50  |
| Indirizzo non specificato                                  | 630   | 15,4                          | 27,6                                    | 65,9                                      | 620                                       |
| Altri indirizzi  | 100   | 4,8                           | 15,4                                    | 69,2                                      | 120                                       |
| <b>Livello istruzione professionale di Stato</b>           | <b>410</b>                                  | <b>18,8</b>                   | <b>24,4</b>                             | <b>73,8</b>                               | <b>480</b>                                |
| Indirizzo meccanico  | 200   | 23,3                          | 20,8                                    | 59,9                                      | 110                                       |
| Indirizzo amministrativo-commerciale                       | 70  | 4,5                           | 48,5                                    | 100,0                                     | 50  |
| Indirizzo agrario-alimentare                               | 30  | 0,0                           | 3,7                                     | 88,9                                      | 30  |
| Indirizzo socio-sanitario                                  | 20  | 61,9                          | 0,0                                     | 100,0                                     | 240                                       |
| Altri indirizzi  | 90  | 14,6                          | 27,0                                    | 75,3                                      | 50  |
| <b>Livello corsi regionali di formazione professionale</b> | <b>790</b>                                  | <b>28,3</b>                   | <b>68,8</b>                             | <b>99,0</b>                               | <b>1.510</b>                              |
| Indirizzo socio-sanitario                                  | 540   | 39,9                          | 90,2                                    | 100,0                                     | 310                                       |
| Indirizzo tessile, abbigliamento e moda                    | 150   | 0,0                           | 0,7                                     | 100,0                                     | 160                                       |
| Indirizzo turistico-alberghiero                            | 40  | 2,8                           | 97,2                                    | 100,0                                     | 390                                       |
| Indirizzo amministrativo-commerciale                       | 20  | 0,0                           | 0,0                                     | 100,0                                     | 90  |
| Indirizzo meccanico  | --  | --                            | --                                      | --  | 170                                       |
| Indirizzo agrario-alimentare                               | --  | --                            | --                                      | --  | 30  |
| Indirizzo chimico  | --  | --                            | --                                      | --  | 70  |
| Indirizzo non specificato                                  | --  | --                            | --                                      | --  | 240                                       |
| Altri indirizzi  | --  | --                            | --                                      | --  | 50  |
| <b>Livello scuola dell'obbligo</b>                         | <b>1.950</b>                                | <b>29,2</b>                   | <b>40,5</b>                             | <b>78,4</b>                               | <b>980</b>                                |

\*Valori assoluti arrotondati alle decime. A causa di questi arrotondamenti, i totali possono non coincidere con la somma dei singoli valori.

\*\* Formazione prevista dalle imprese attraverso attività corsuale interna ed esterna alle imprese stesse.

\*\*\* Attraverso attività corsuali e/o in affiancamento.

**Tavola 34****Assunzioni non stagionali previste dalle imprese per il 2009 secondo l'indirizzo di studio segnalato e secondo l'indirizzo formativo equivalente****Provincia di Modena**

|                               | Indirizzo di studio segnalato dalle imprese |   |   | Ind.form.equiv.        |
|-------------------------------|---|---|---|------------------------|
|                               | Totale<br>2009 (v.a.)*                      | di cui (valori %):                      |   | Totale<br>2009 (v.a.)* |
| difficile<br>reperi-<br>mento |   | con necess.<br>formazione<br>(corsi) ** | con neces-<br>sità di for-<br>mazione *** |                        |

Fonte: Unioncamere - Ministero del Lavoro, Sistema Informativo Excelsior, 2009

## ***Sezione 5***

**Le assunzioni a tempo determinato a carattere stagionale previste nel 2009: principali caratteristiche**

### Tavola 35

#### Assunzioni a tempo determinato a carattere stagionale previste, per macrosettore di attività e classe dimensionale

(\*)

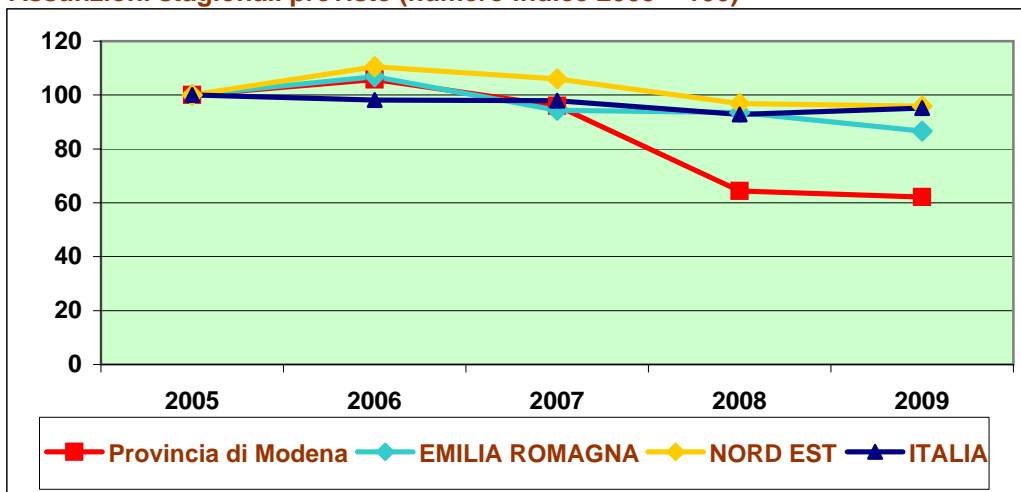
#### Provincia di Modena

|                            | 2005           | 2006           | 2007           | 2008           | 2009           |
|----------------------------|----------------|----------------|----------------|----------------|----------------|
| <b>TOTALE PROVINCIA</b>    | <b>2.490</b>   | <b>2.640</b>   | <b>2.390</b>   | <b>1.600</b>   | <b>1.550</b>   |
| <i>di cui: Artigianato</i> | 300            | 210            | 410            | 60             | 200            |
| <b>SETTORE</b>             |                |                |                |                |                |
| Industria in senso stretto | 1.340          | 1.410          | 840            | 440            | 410            |
| Costruzioni                | 160            | --             | --             | --             | --             |
| Commercio                  | 450            | 430            | 200            | 130            | 590            |
| Altri servizi              | 550            | 790            | 1.350          | 1.040          | 540            |
| <b>CLASSE DIMENSIONALE</b> |                |                |                |                |                |
| 1-9 dipendenti             | 620            | 520            | 1.220          | 470            | 500            |
| 10-49 dipendenti           | 190            | 260            | 160            | 90             | 330            |
| 50 dipendenti e oltre      | 1.680          | 1.850          | 1.020          | 1.040          | 720            |
| <b>EMILIA ROMAGNA</b>      | <b>31.120</b>  | <b>33.230</b>  | <b>29.360</b>  | <b>29.100</b>  | <b>26.960</b>  |
| <b>NORD EST</b>            | <b>79.400</b>  | <b>87.700</b>  | <b>84.140</b>  | <b>76.860</b>  | <b>76.130</b>  |
| <b>ITALIA</b>              | <b>270.980</b> | <b>266.040</b> | <b>265.200</b> | <b>251.580</b> | <b>257.980</b> |

(\*) Valori assoluti arrotondati alle decine. A causa di questi arrotondamenti, i totali possono non coincidere con la somma dei singoli valori.

Fonte: Unioncamere - Ministero del Lavoro, Sistema Informativo Excelsior, 2005-2009

#### Assunzioni stagionali previste (numero indice 2005 = 100)



Fonte: Unioncamere - Ministero del Lavoro, Sistema Informativo Excelsior, 2005-2009

**Tavola 36**
**Assunzioni stagionali previste dalle imprese per il 2009 per gruppi professionali, settore di attività e classe dimensionale**
**Provincia di Modena**

|  | Totale<br>assunzioni<br>stagionali<br>2009<br>(v.a.)* | di cui: (valori %)                                      |   |   |                                   |
|--|---|---|---|---|-----------------------------------|
|  |   | Dirigenti,<br>professioni<br>specializzate<br>e tecnici | Impiegati,<br>professioni<br>commerciali<br>e servizi | Operai<br>specializzati<br>cond. impianti<br>e macchine | Professioni<br>non<br>qualificate |
| <b>TOTALE</b>  | <b>1.550</b>  | <b>12,1</b>   | <b>46,4</b>   | <b>31,5</b>   | <b>9,9</b>                        |
| <b>INDUSTRIA</b>   | <b>430</b>  | <b>2,6</b>  | <b>6,6</b>  | <b>82,6</b>   | <b>8,2</b>                        |
| Industrie alimentari e delle bevande                           | 240   | 0,8   | 7,1   | 88,2  | 3,8                               |
| Industrie tessili e dell'abbigliamento                         | 50  | 0,0   | 0,0   | 63,0  | 37,0                              |
| Industrie della stampa ed editoria                             | 30  | 0,0   | 6,1   | 84,8  | 9,1                               |
| Ind. del legno e del mobile, ind. della carta e altri prod.    | 30  | 0,0   | 3,7   | 85,2  | 11,1                              |
| Fabbric. macchine e appar. elettriche ed elettroniche          | --  | --  | --  | --  | --                                |
| Fabbricazione macchinari industriali ed elettrodomestici       | 20  | 9,1   | 0,0   | 90,9  | 0,0                               |
| Autoveicoli, app.medic., prod.metalli, altri prod.meccan.      | --  | --  | --  | --  | --                                |
| Trattam.metalli e fabbric.oggetti e minuteria in metallo       | --  | --  | --  | --  | --                                |
| Industria della ceramica                                       | --  | --  | --  | --  | --                                |
| Altre ind. (chimica, plastica, altre lav. minerali, energia)   | 20  | 10,0  | 10,0  | 70,0  | 10,0                              |
| Costruzioni  | --  | --  | --  | --  | --                                |
| <b>SERVIZI</b>   | <b>1.120</b>  | <b>15,8</b>   | <b>61,4</b>   | <b>12,2</b>   | <b>10,6</b>                       |
| Commercio al dettaglio e all'ingrosso; riparazioni             | 590   | 0,3   | 67,9  | 23,0  | 8,8                               |
| Alberghi, ristoranti, servizi di ristorazione e serv.turistici | 160   | 4,3   | 77,8  | 0,0   | 17,9                              |
| Servizi alle imprese, trasporti, credito-assicurazioni         | 200   | 59,8  | 25,5  | 0,5   | 14,2                              |
| Altri servizi alle persone e alle imprese                      | 170   | 27,2  | 66,9  | 0,6   | 5,3                               |
| <b>CLASSE DIMENSIONALE</b>                                     |   |   |   |   |                                   |
| 1-9 dipendenti   | 500   | 4,2   | 55,6  | 22,4  | 17,8                              |
| 10-49 dipendenti   | 330   | 39,8  | 16,9  | 41,0  | 2,4                               |
| 50 dipendenti e oltre  | 720   | 4,9   | 53,6  | 33,5  | 8,0                               |
| <b>EMILIA ROMAGNA</b>  | <b>26.960</b>   | <b>6,5</b>  | <b>59,9</b>   | <b>18,1</b>   | <b>15,5</b>                       |
| <b>NORD EST</b>  | <b>76.130</b>   | <b>6,0</b>  | <b>60,8</b>   | <b>17,9</b>   | <b>15,4</b>                       |
| <b>ITALIA</b>  | <b>257.980</b>  | <b>6,6</b>  | <b>58,2</b>   | <b>19,8</b>   | <b>15,5</b>                       |

\*Valori assoluti arrotondati alle decime. A causa di questi arrotondamenti, i totali possono non coincidere con la somma dei singoli valori.

Fonte: Unioncamere - Ministero del Lavoro, Sistema Informativo Excelsior, 2009



**Tavola 37****Assunzioni stagionali previste dalle imprese per il 2009 per settore di attività, classe dimensionale e livello di istruzione segnalato****Provincia di Modena**

|  | Totale<br>assunzioni<br>stagionali<br>2009 (v.a.)* | di cui (%)          |                            |
|--|--|---------------------|----------------------------|
|  |  | laurea e<br>diploma | qualifica<br>professionale |
| <b>TOTALE</b>  | <b>1.550</b>                                       | <b>38,8</b>         | <b>16,6</b>                |
| <b>INDUSTRIA</b>   | <b>430</b>   | <b>14,8</b>         | <b>20,9</b>                |
| Industrie alimentari e delle bevande                           | 240  | 14,3                | 19,7                       |
| Industrie tessili e dell'abbigliamento                         | 50   | 0,0                 | 21,7                       |
| Industrie della stampa ed editoria                             | 30   | 0,0                 | 9,1                        |
| Ind. del legno e del mobile, ind. della carta e altri prod.    | 30   | 0,0                 | 18,5                       |
| Fabbric. macchine e appar. elettriche ed elettroniche          | --   | --                  | --                         |
| Fabbricazione macchinari industriali ed elettrodomestici       | 20   | 45,5                | 36,4                       |
| Autoveicoli, app.medic., prod.metalli, altri prod.meccan.      | --   | --                  | --                         |
| Trattam.metalli e fabbric.oggetti e minuteria in metallo       | --   | --                  | --                         |
| Industria della ceramica                                       | --   | --                  | --                         |
| Altre ind. (chimica, plastica, altre lav. minerali, energia)   | 20   | 10,0                | 30,0                       |
| Costruzioni  | --   | --                  | --                         |
| <b>SERVIZI</b>   | <b>1.120</b>                                       | <b>47,9</b>         | <b>15,0</b>                |
| Commercio al dettaglio e all'ingrosso; riparazioni             | 590  | 36,2                | 14,8                       |
| Alberghi, ristoranti, servizi di ristorazione e serv.turistici | 160  | 31,5                | 4,3                        |
| Servizi alle imprese, trasporti, credito-assicurazioni         | 200  | 79,4                | 10,8                       |
| Altri servizi alle persone e alle imprese                      | 170  | 66,3                | 30,8                       |
| <b>CLASSE DIMENSIONALE</b>                                     |  |                     |                            |
| 1-9 dipendenti   | 500  | 36,2                | 16,4                       |
| 10-49 dipendenti   | 330  | 52,7                | 1,8                        |
| 50 dipendenti e oltre  | 720  | 34,2                | 23,6                       |
| <b>EMILIA ROMAGNA</b>  | <b>26.960</b>                                      | <b>38,5</b>         | <b>16,6</b>                |
| <b>NORD EST</b>  | <b>76.130</b>                                      | <b>37,0</b>         | <b>19,0</b>                |
| <b>ITALIA</b>  | <b>257.980</b>                                     | <b>38,7</b>         | <b>17,5</b>                |

\*Valori assoluti arrotondati alle decine. A causa di questi arrotondamenti, i totali possono non coincidere con la somma dei singoli valori.

Fonte: Unioncamere - Ministero del Lavoro, Sistema Informativo Excelsior, 2009

***Sezione 6***

**Formazione in entrata e formazione  
continua nelle imprese**

### Tavola 38

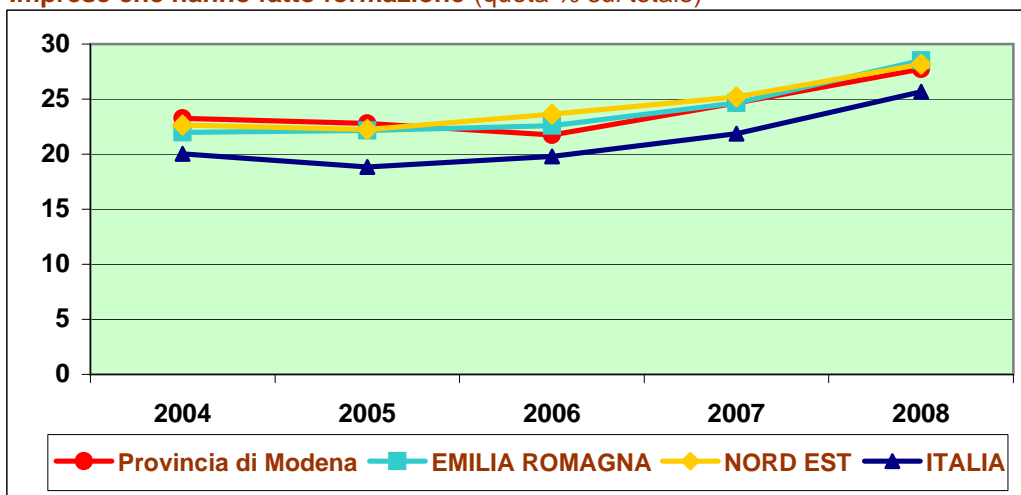
Imprese che, internamente o esternamente, hanno effettuato corsi di formazione per il personale, per macrosettore di attività e classe dimensionale (quota % sul totale)

#### Provincia di Modena

|                            | 2004        | 2005        | 2006        | 2007        | 2008        |
|----------------------------|-------------|-------------|-------------|-------------|-------------|
| <b>TOTALE PROVINCIA</b>    | <b>23,3</b> | <b>22,8</b> | <b>21,8</b> | <b>24,7</b> | <b>27,7</b> |
| <i>di cui: Artigianato</i> | 18,4        | 17,2        | 17,0        | 19,7        | 26,4        |
| <b>SETTORE</b>             |             |             |             |             |             |
| Industria in senso stretto | 17,1        | 16,4        | 18,3        | 18,8        | 22,6        |
| Costruzioni                | 18,4        | 14,5        | 10,5        | 24,5        | 35,2        |
| Commercio                  | 28,6        | 27,8        | 20,6        | 20,5        | 26,7        |
| Altri servizi              | 28,6        | 30,3        | 30,5        | 32,8        | 30,2        |
| <b>CLASSE DIMENSIONALE</b> |             |             |             |             |             |
| 1-9 dipendenti             | 20,2        | 19,7        | 17,5        | 21,0        | 25,1        |
| 10-49 dipendenti           | 30,2        | 28,5        | 34,1        | 34,6        | 30,5        |
| 50 dipendenti e oltre      | 46,8        | 55,1        | 52,3        | 56,0        | 62,6        |
| <b>EMILIA ROMAGNA</b>      | <b>22,0</b> | <b>22,2</b> | <b>22,6</b> | <b>24,7</b> | <b>28,5</b> |
| <b>NORD EST</b>            | <b>22,7</b> | <b>22,3</b> | <b>23,6</b> | <b>25,2</b> | <b>28,2</b> |
| <b>ITALIA</b>              | <b>20,0</b> | <b>18,8</b> | <b>19,8</b> | <b>21,9</b> | <b>25,7</b> |

Fonte: Unioncamere - Ministero del Lavoro, Sistema Informativo Excelsior, 2005-2009

#### Imprese che hanno fatto formazione (quota % sul totale)



Fonte: Unioncamere - Ministero del Lavoro, Sistema Informativo Excelsior, 2005-2009

**Tavola 39**

**Imprese che, internamente o esternamente, hanno effettuato nel 2008 corsi di formazione per il personale, per classe dimensionale e settore di attività (quota % sul totale)**

**Provincia di Modena**

|  | Classe dimensionale |             |             | Totale      |
|--|---------------------|-------------|-------------|-------------|
|  | 1-9 dip.            | 10-49       | 50 e oltre  |             |
| <b>TOTALE</b>  | <b>25,1</b>         | <b>30,5</b> | <b>62,6</b> | <b>27,7</b> |
| <b>INDUSTRIA</b>   | <b>23,8</b>         | <b>27,8</b> | <b>57,8</b> | <b>26,3</b> |
| Industrie alimentari e delle bevande                           | 18,6                | 25,3        | 70,0        | 22,7        |
| Industrie tessili e dell'abbigliamento                         | 10,5                | 12,6        | 37,0        | 11,7        |
| Industrie della stampa ed editoria                             | 17,4                | 21,7        | --          | 21,2        |
| Ind. del legno e del mobile, ind. della carta e altri prod.    | 15,2                | 20,7        | --          | 17,8        |
| Fabbric. macchine e appar. elettriche ed elettroniche          | 22,7                | 32,4        | --          | 27,6        |
| Fabbricazione macchinari industriali ed elettrodomestici       | 23,5                | 31,2        | 64,6        | 31,0        |
| Autoveicoli, app.medic., prod.metalli, altri prod.meccan.      | 32,4                | 36,6        | 51,6        | 35,3        |
| Trattam.metalli e fabbric.oggetti e minuteria in metallo       | 19,6                | 26,6        | 44,8        | 22,3        |
| Industria della ceramica                                       | 17,1                | 21,6        | 59,5        | 27,9        |
| Altre ind. (chimica, plastica, altre lav. minerali, energia)   | 22,2                | 32,8        | 60,3        | 28,7        |
| Costruzioni  | 34,2                | 41,9        | 59,4        | 35,2        |
| <b>SERVIZI</b>   | <b>26,0</b>         | <b>35,0</b> | <b>67,1</b> | <b>28,9</b> |
| Commercio al dettaglio e all'ingrosso; riparazioni             | 23,6                | 33,8        | 66,1        | 26,7        |
| Alberghi, ristoranti, servizi di ristorazione e serv.turistici | 13,4                | 20,6        | 58,3        | 14,5        |
| Servizi alle imprese, trasporti, credito-assicurazioni         | 30,1                | 35,7        | 69,2        | 34,2        |
| Altri servizi alle persone e alle imprese                      | 32,7                | 44,5        | 63,0        | 34,0        |
| <b>EMILIA ROMAGNA</b>  | <b>25,4</b>         | <b>31,4</b> | <b>64,2</b> | <b>28,5</b> |
| <b>NORD EST</b>  | <b>25,2</b>         | <b>30,8</b> | <b>63,1</b> | <b>28,2</b> |
| <b>ITALIA</b>  | <b>23,3</b>         | <b>28,0</b> | <b>61,6</b> | <b>25,7</b> |

Fonte: Unioncamere - Ministero del Lavoro, Sistema Informativo Excelsior, 2009

**Tavola 40****Dipendenti che nel 2008 hanno partecipato a corsi di formazione effettuati dalla propria impresa, per classe dimensionale e settore di attività (quota % su totale dipendenti al 31.12.2008)****Provincia di Modena**

|  | Classe dimensionale |             |             | Totale      |
|--|---------------------|-------------|-------------|-------------|
|  | 1-9 dip.            | 10-49       | 50 e oltre  |             |
| <b>TOTALE</b>  | <b>14,1</b>         | <b>16,4</b> | <b>31,3</b> | <b>23,1</b> |
| <b>INDUSTRIA</b>   | <b>11,6</b>         | <b>14,2</b> | <b>25,8</b> | <b>19,4</b> |
| Industrie alimentari e delle bevande                           | 12,4                | 20,1        | 32,2        | 24,8        |
| Industrie tessili e dell'abbigliamento                         | 6,6                 | 5,6         | 12,5        | 7,5         |
| Industrie della stampa ed editoria                             | 8,4                 | 10,3        | 26,6        | 16,4        |
| Ind. del legno e del mobile, ind. della carta e altri prod.    | 7,4                 | 9,5         | 18,4        | 11,8        |
| Fabbric. macchine e appar. elettriche ed elettroniche          | 10,9                | 16,7        | 21,4        | 17,4        |
| Fabbricazione macchinari industriali ed elettrodomestici       | 15,7                | 18,1        | 29,6        | 25,4        |
| Autoveicoli, app.medic., prod.metalli, altri prod.meccan.      | 14,1                | 29,8        | 21,9        | 23,0        |
| Trattam.metalli e fabbric.oggetti e minuteria in metallo       | 7,9                 | 7,8         | 14,0        | 9,0         |
| Industria della ceramica                                       | 26,4                | 6,5         | 21,1        | 19,0        |
| Altre ind. (chimica, plastica, altre lav. minerali, energia)   | 12,0                | 8,9         | 33,7        | 20,9        |
| Costruzioni  | 13,6                | 29,1        | 38,9        | 23,2        |
| <b>SERVIZI</b>   | <b>16,4</b>         | <b>21,3</b> | <b>39,3</b> | <b>28,5</b> |
| Commercio al dettaglio e all'ingrosso; riparazioni             | 14,6                | 18,4        | 36,5        | 23,9        |
| Alberghi, ristoranti, servizi di ristorazione e serv.turistici | 6,7                 | 12,8        | 19,9        | 12,5        |
| Servizi alle imprese, trasporti, credito-assicurazioni         | 16,9                | 17,0        | 35,4        | 27,8        |
| Altri servizi alle persone e alle imprese                      | 25,1                | 43,4        | 62,6        | 45,5        |
| <b>EMILIA ROMAGNA</b>  | <b>17,0</b>         | <b>17,8</b> | <b>36,1</b> | <b>26,7</b> |
| <b>NORD EST</b>  | <b>18,3</b>         | <b>18,7</b> | <b>34,1</b> | <b>25,8</b> |
| <b>ITALIA</b>  | <b>17,3</b>         | <b>17,6</b> | <b>35,5</b> | <b>25,9</b> |

*Fonte: Unioncamere - Ministero del Lavoro, Sistema Informativo Excelsior, 2009*

**Tavola 41****Incidenza delle imprese che hanno ospitato personale in tirocinio/stage nel corso del 2008 per settore di attività e classe dimensionale (quota % sul totale)****Provincia di Modena**

|  | Classe dimensionale |             |             | Totale      |
|--|---------------------|-------------|-------------|-------------|
|  | 1-9 dip.            | 10-49       | 50 e oltre  |             |
| <b>TOTALE</b>  | <b>11,8</b>         | <b>16,9</b> | <b>55,7</b> | <b>14,8</b> |
| <b>INDUSTRIA</b>   | <b>10,6</b>         | <b>16,4</b> | <b>55,1</b> | <b>14,1</b> |
| Industrie alimentari e delle bevande                           | 13,5                | 14,1        | 54,0        | 16,2        |
| Industrie tessili e dell'abbigliamento                         | 6,7                 | 10,1        | 52,2        | 8,8         |
| Industrie della stampa ed editoria                             | 24,6                | 28,3        | --          | 28,6        |
| Ind. del legno e del mobile, ind. della carta e altri prod.    | 5,1                 | 9,1         | --          | 7,1         |
| Fabbric. macchine e appar. elettriche ed elettroniche          | 15,3                | 23,0        | --          | 20,5        |
| Fabbricazione macchinari industriali ed elettrodomestici       | 10,0                | 20,6        | 66,7        | 20,3        |
| Autoveicoli, app.medic., prod.metalli, altri prod.meccan.      | 17,6                | 23,7        | 61,3        | 23,2        |
| Trattam.metalli e fabbric.oggetti e minuteria in metallo       | 13,0                | 19,3        | 41,4        | 15,7        |
| Industria della ceramica                                       | 6,4                 | 9,7         | 51,4        | 17,2        |
| Altre ind. (chimica, plastica, altre lav. minerali, energia)   | 6,2                 | 12,7        | 51,3        | 12,3        |
| Costruzioni  | 11,4                | 18,5        | 50,0        | 12,5        |
| <b>SERVIZI</b>   | <b>12,8</b>         | <b>17,9</b> | <b>56,1</b> | <b>15,4</b> |
| Commercio al dettaglio e all'ingrosso; riparazioni             | 8,4                 | 14,9        | 47,8        | 11,0        |
| Alberghi, ristoranti, servizi di ristorazione e serv.turistici | 17,4                | 27,9        | 79,2        | 19,0        |
| Servizi alle imprese, trasporti, credito-assicurazioni         | 13,0                | 16,3        | 58,2        | 17,3        |
| Altri servizi alle persone e alle imprese                      | 16,3                | 28,5        | 65,2        | 18,0        |
| <b>EMILIA ROMAGNA</b>  | <b>12,3</b>         | <b>17,6</b> | <b>56,5</b> | <b>15,6</b> |
| <b>NORD EST</b>  | <b>12,1</b>         | <b>17,1</b> | <b>55,0</b> | <b>15,2</b> |
| <b>ITALIA</b>  | <b>10,4</b>         | <b>14,3</b> | <b>51,8</b> | <b>12,8</b> |

**Provincia di Modena**

|   |       |       |       |       |
|---|-------|-------|-------|-------|
| <i>N. tirocini/stage attivati nel 2008*</i>     | 2.170 | 1.470 | 1.470 | 5.100 |
| <i>N. medio di tirocini/stage per impresa**</i> | 1,1   | 2,9   | 2,6   | 1,7   |

\*Valori assoluti arrotondati alle decine. A causa di questi arrotondamenti, i totali possono non coincidere con la somma dei singoli valori.

\*\*Solo imprese con tirocini o stage.

Fonte: Unioncamere - Ministero del Lavoro, Sistema Informativo Excelsior, 2009

***Sezione 7***

**I collaboratori a progetto in entrata nel  
2009**

**Tavola 42****Utilizzo previsto di collaboratori a progetto, per macrosettore di attività e classe dimensionale**

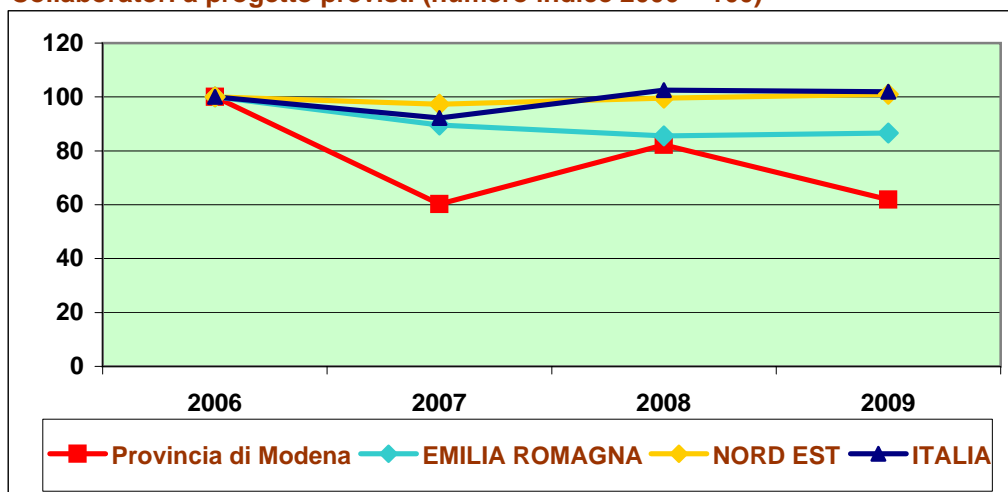
(\*)

**Provincia di Modena**

|                            | 2006           | 2007           | 2008           | 2009           |
|----------------------------|----------------|----------------|----------------|----------------|
| <b>TOTALE PROVINCIA</b>    | <b>4.360</b>   | <b>2.620</b>   | <b>3.580</b>   | <b>2.700</b>   |
| <i>di cui: Artigianato</i> | <i>1.210</i>   | <i>590</i>     | <i>1.060</i>   | <i>590</i>     |
| <b>SETTORE</b>             |                |                |                |                |
| Industria in senso stretto | 1.050          | 830            | 880            | 680            |
| Costruzioni                | 180            | 220            | 90             | 30             |
| Commercio                  | 510            | 480            | 320            | 180            |
| Altri servizi              | 2.610          | 1.100          | 2.290          | 1.810          |
| <b>CLASSE DIMENSIONALE</b> |                |                |                |                |
| 1-9 dipendenti             | 2.910          | 1.510          | 2.400          | 1.540          |
| 10-49 dipendenti           | 900            | 690            | 790            | 610            |
| 50 dipendenti e oltre      | 550            | 420            | 390            | 550            |
| <b>EMILIA ROMAGNA</b>      | <b>19.100</b>  | <b>17.120</b>  | <b>16.340</b>  | <b>16.540</b>  |
| <b>NORD EST</b>            | <b>41.110</b>  | <b>40.020</b>  | <b>40.950</b>  | <b>41.500</b>  |
| <b>ITALIA</b>              | <b>189.040</b> | <b>174.280</b> | <b>193.940</b> | <b>192.790</b> |

(\*) Valori assoluti arrotondati alle decine. A causa di questi arrotondamenti, i totali possono non coincidere con la somma dei singoli valori.

Fonte: Unioncamere - Ministero del Lavoro, Sistema Informativo Excelsior, 2006-2009

**Collaboratori a progetto previsti (numero indice 2006 = 100)**

Fonte: Unioncamere - Ministero del Lavoro, Sistema Informativo Excelsior, 2006-2009



**Tavola 43**
**Imprese che nel 2009 utilizzeranno collaboratori a progetto e numero collaboratori utilizzati e previsti, per settore di attività e classe dimensionale (quota % sul totale)**
**Provincia di Modena**

|  | % imprese che<br>utilizzeranno<br>collaboratori<br>nel 2009 | in essere<br>al 2008 | Contratti di collaboratori* |                              |                                   |
|--|---|----------------------|-----------------------------|------------------------------|-----------------------------------|
|  |   |                      | previsti al 2009            |                              |                                   |
|  |   |                      | Totale                      | Amministratori<br>di società | Collaboratori<br>in senso stretto |
| <b>TOTALE</b>  | <b>7,3</b>  | <b>4.660</b>         | <b>2.700</b>                | <b>70</b>                    | <b>2.630</b>                      |
| <b>INDUSTRIA</b>   | <b>5,4</b>  | <b>1.390</b>         | <b>710</b>                  | <b>50</b>                    | <b>660</b>                        |
| Industrie alimentari e delle bevande                           | 6,1   | 110                  | 70                          | --                           | 60                                |
| Industrie tessili e dell'abbigliamento                         | 4,1   | 170                  | 90                          | --                           | 90                                |
| Industrie della stampa ed editoria                             | 9,0   | 50                   | 40                          | --                           | 40                                |
| Ind. del legno e del mobile, ind. della carta e altri prod.    | 7,1   | 110                  | 50                          | --                           | 50                                |
| Fabbric. macchine e appar. elettriche ed elettroniche          | --  | --                   | --                          | --                           | --                                |
| Fabbricazione macchinari industriali ed elettrodomestici       | 12,7  | 330                  | 150                         | --                           | 150                               |
| Autoveicoli, app.medic., prod.metalli, altri prod.meccan.      | 9,4   | 90                   | 40                          | --                           | 40                                |
| Trattam.metalli e fabbric.oggetti e minuteria in metallo       | 7,6   | 150                  | 90                          | 30                           | 60                                |
| Industria della ceramica                                       | 11,5  | 110                  | 70                          | --                           | 70                                |
| Altre ind. (chimica, plastica, altre lav. minerali, energia)   | 5,8   | 110                  | 50                          | --                           | 50                                |
| Costruzioni  | 0,9   | 110                  | 30                          | --                           | 30                                |
| <b>SERVIZI</b>   | <b>9,0</b>  | <b>3.280</b>         | <b>1.990</b>                | <b>20</b>                    | <b>1.960</b>                      |
| Commercio al dettaglio e all'ingrosso; riparazioni             | 4,8   | 360                  | 180                         | --                           | 160                               |
| Alberghi, ristoranti, servizi di ristorazione e serv.turistici | --  | --                   | --                          | --                           | --                                |
| Servizi alle imprese, trasporti, credito-assicurazioni         | 16,2  | 1.600                | 1.050                       | --                           | 1.050                             |
| Altri servizi alle persone e alle imprese                      | 11,1  | 1.250                | 740                         | --                           | 740                               |
| <b>CLASSE DIMENSIONALE</b>                                     |   |                      |                             |                              |                                   |
| 1-9 dipendenti   | 4,8   | 2.650                | 1.540                       | 20                           | 1.520                             |
| 10-49 dipendenti   | 11,8  | 960                  | 610                         | 50                           | 560                               |
| 50 dipendenti e oltre  | 34,5  | 1.050                | 550                         | --                           | 550                               |
| <b>EMILIA ROMAGNA</b>  | <b>7,7</b>  | <b>24.420</b>        | <b>16.540</b>               | <b>1.100</b>                 | <b>15.440</b>                     |
| <b>NORD EST</b>  | <b>6,8</b>  | <b>60.070</b>        | <b>41.500</b>               | <b>1.850</b>                 | <b>39.650</b>                     |
| <b>ITALIA</b>  | <b>6,2</b>  | <b>279.440</b>       | <b>192.790</b>              | <b>6.830</b>                 | <b>185.960</b>                    |

\*Valori assoluti arrotondati alle decine. A causa di questi arrotondamenti, i totali possono non coincidere con la somma dei singoli valori.

Fonte: Unioncamere - Ministero del Lavoro, Sistema Informativo Excelsior, 2009

## Tavola 44

### Utilizzo previsto nel 2009 di collaboratori a progetto in senso stretto, per gruppi professionali, settore di attività e classe dimensionale

#### Provincia di Modena

|  | Collaboratori*<br>previsti<br>nel 2009<br>(v.a.)** | di cui (valori %):                             |  |   |                                     |
|--|--|--|--|---|-------------------------------------|
|  |  | Dirigenti, prof.<br>specializzate<br>e tecnici | Impiegati,<br>prof. commer-<br>ciali e servizi | Operai special.<br>cond. impianti<br>e macchine | Profes-<br>sioni non<br>qualificate |
| <b>TOTALE</b>  | <b>2.630</b>                                       | <b>86,2</b>                                    | <b>6,7</b>                                     | <b>6,3</b>                                      | <b>0,7</b>                          |
| <b>INDUSTRIA</b>   | <b>660</b>   | <b>69,6</b>                                    | <b>8,3</b>                                     | <b>22,1</b>                                     | <b>0,0</b>                          |
| Industrie alimentari e delle bevande                           | 60   | 45,3   | 15,6   | 39,1  | 0,0                                 |
| Industrie tessili e dell'abbigliamento                         | 90   | 85,9   | 14,1   | 0,0   | 0,0                                 |
| Industrie della stampa ed editoria                             | 40   | 54,8   | 31,0   | 14,3  | 0,0                                 |
| Ind. del legno e del mobile, ind. della carta e altri prod.    | 50   | 64,2   | 7,5  | 28,3  | 0,0                                 |
| Fabbric. macchine e appar. elettriche ed elettroniche          | 20   | 95,5   | 0,0  | 4,5   | 0,0                                 |
| Fabbricazione macchinari industriali ed elettrodomestici       | 150  | 62,3   | 5,5  | 32,2  | 0,0                                 |
| Autoveicoli, app.medic., prod.metalli, altri prod.meccan.      | 40   | 78,6   | 11,9   | 9,5   | 0,0                                 |
| Trattam.metalli e fabbric.oggetti e minuteria in metallo       | 60   | 60,0   | 0,0  | 40,0  | 0,0                                 |
| Industria della ceramica                                       | 70   | 86,5   | 2,7  | 10,8  | 0,0                                 |
| Altre ind. (chimica, plastica, altre lav. minerali, energia)   | 50   | 75,0   | 2,1  | 22,9  | 0,0                                 |
| Costruzioni  | 30   | 78,6   | 0,0  | 21,4  | 0,0                                 |
| <b>SERVIZI</b>   | <b>1.960</b>                                       | <b>91,8</b>                                    | <b>6,2</b>                                     | <b>1,0</b>                                      | <b>1,0</b>                          |
| Commercio al dettaglio e all'ingrosso; riparazioni             | 160  | 59,5   | 29,7   | 10,8  | 0,0                                 |
| Alberghi, ristoranti, servizi di ristorazione e serv.turistici | 20   | 95,0   | 5,0  | 0,0   | 0,0                                 |
| Servizi alle imprese, trasporti, credito-assicurazioni         | 1.050  | 93,8   | 4,4  | 0,2   | 1,6                                 |
| Altri servizi alle persone e alle imprese                      | 740  | 95,9   | 3,8  | 0,0   | 0,3                                 |
| <b>CLASSE DIMENSIONALE</b>                                     |  |  |  |   |                                     |
| 1-9 dipendenti   | 1.520  | 90,9   | 4,1  | 5,0   | 0,0                                 |
| 10-49 dipendenti   | 560  | 83,9   | 10,2   | 5,9   | 0,0                                 |
| 50 dipendenti e oltre  | 550  | 75,7   | 10,5   | 10,3  | 3,4                                 |
| <b>EMILIA ROMAGNA</b>  | <b>15.440</b>                                      | <b>76,3</b>                                    | <b>10,5</b>                                    | <b>11,3</b>                                     | <b>1,9</b>                          |
| <b>NORD EST</b>  | <b>39.650</b>                                      | <b>75,3</b>                                    | <b>13,0</b>                                    | <b>9,8</b>                                      | <b>1,9</b>                          |
| <b>ITALIA</b>  | <b>185.960</b>                                     | <b>70,5</b>                                    | <b>21,0</b>                                    | <b>6,2</b>                                      | <b>2,3</b>                          |

\* Sono esclusi gli amministratori di società.

\*\* Valori assoluti arrotondati alle decime. A causa di questi arrotondamenti, i totali possono non coincidere con la somma dei singoli valori.

Fonte: Unioncamere - Ministero del Lavoro, Sistema Informativo Excelsior, 2009

## Tavola 45

### Utilizzo previsto nel 2009 di collaboratori a progetto in senso stretto per livello di istruzione, per settore di attività e classe dimensionale

#### Provincia di Modena

|  | Collaboratori*<br>previsti<br>nel 2009<br>(v.a.)** | Collaboratori previsti nel 2009<br>per livello di istruzione (quota % sul totale) |                              |                          |                                |
|--|--|---|------------------------------|--------------------------|--------------------------------|
|  |  | universi-<br>tario  | secondario e<br>post second. | qualifica<br>profession. | Nessuna for-<br>maz. specifica |
| <b>TOTALE</b>  | <b>2.630</b>                                       | <b>37,4</b>   | <b>56,4</b>                  | <b>2,8</b>               | <b>3,5</b>                     |
| <b>INDUSTRIA</b>   | <b>660</b>   | <b>25,3</b>   | <b>56,0</b>                  | <b>7,1</b>               | <b>11,6</b>                    |
| Industrie alimentari e delle bevande                           | 60   | 6,3   | 64,1                         | 4,7                      | 25,0                           |
| Industrie tessili e dell'abbigliamento                         | 90   | 5,9   | 84,7                         | 9,4                      | 0,0                            |
| Industrie della stampa ed editoria                             | 40   | 38,1  | 54,8                         | 7,1                      | 0,0                            |
| Ind. del legno e del mobile, ind. della carta e altri prod.    | 50   | 13,2  | 66,0                         | 3,8                      | 17,0                           |
| Fabbric. macchine e appar. elettriche ed elettroniche          | 20   | 63,6  | 31,8                         | 0,0                      | 4,5                            |
| Fabbricazione macchinari industriali ed elettrodomestici       | 150  | 24,0  | 49,3                         | 8,2                      | 18,5                           |
| Autoveicoli, app.medic., prod.metalli, altri prod.meccan.      | 40   | 54,8  | 35,7                         | 2,4                      | 7,1                            |
| Trattam.metalli e fabbric.oggetti e minuteria in metallo       | 60   | 20,0  | 46,7                         | 13,3                     | 20,0                           |
| Industria della ceramica                                       | 70   | 35,1  | 56,8                         | 6,8                      | 1,4                            |
| Altre ind. (chimica, plastica, altre lav. minerali, energia)   | 50   | 41,7  | 41,7                         | 8,3                      | 8,3                            |
| Costruzioni  | 30   | 21,4  | 60,7                         | 3,6                      | 14,3                           |
| <b>SERVIZI</b>   | <b>1.960</b>                                       | <b>41,4</b>   | <b>56,5</b>                  | <b>1,4</b>               | <b>0,7</b>                     |
| Commercio al dettaglio e all'ingrosso; riparazioni             | 160  | 13,3  | 78,5                         | 1,9                      | 6,3                            |
| Alberghi, ristoranti, servizi di ristorazione e serv.turistici | 20   | 75,0  | 25,0                         | 0,0                      | 0,0                            |
| Servizi alle imprese, trasporti, credito-assicurazioni         | 1.050  | 42,0  | 56,2                         | 1,6                      | 0,2                            |
| Altri servizi alle persone e alle imprese                      | 740  | 45,8  | 53,0                         | 0,9                      | 0,3                            |
| <b>CLASSE DIMENSIONALE</b>                                     |  |   |                              |                          |                                |
| 1-9 dipendenti   | 1.520  | 40,8  | 55,1                         | 0,5                      | 3,7                            |
| 10-49 dipendenti   | 560  | 27,0  | 64,8                         | 4,5                      | 3,8                            |
| 50 dipendenti e oltre  | 550  | 38,5  | 51,4                         | 7,6                      | 2,5                            |
| <b>EMILIA ROMAGNA</b>  | <b>15.440</b>                                      | <b>41,5</b>   | <b>44,4</b>                  | <b>7,4</b>               | <b>6,8</b>                     |
| <b>NORD EST</b>  | <b>39.650</b>                                      | <b>41,2</b>   | <b>46,1</b>                  | <b>5,6</b>               | <b>7,0</b>                     |
| <b>ITALIA</b>  | <b>185.960</b>                                     | <b>38,3</b>   | <b>51,7</b>                  | <b>5,2</b>               | <b>4,8</b>                     |

\* Sono esclusi gli amministratori di società.

\*\* Valori assoluti arrotondati alle decime. A causa di questi arrotondamenti, i totali possono non coincidere con la somma dei singoli valori.

Fonte: Unioncamere - Ministero del Lavoro, Sistema Informativo Excelsior, 2009

**Tavola di raccordo tra i settori dinamici  
provinciali e la classificazione delle attività  
economiche ATECO2002**

## Modena

| <b>ord</b> | <b>Denominazione settori</b>   | <b>ATECO2002</b>  |
|------------|--|---|
| 1          | Industrie alimentari e delle bevande   | 15, 16  |
| 2          | Industrie tessili e dell'abbigliamento                                       | 17, 18  |
| 3          | Industrie della stampa ed editoria   | 22  |
| 4          | Industrie del legno e del mobile, industrie della carta e altri prodotti     | 19, 20, 21, 36  |
| 5          | Fabbricazione di macchine e apparecchiature elettriche ed elettroniche       | 31, 32  |
| 6          | Fabbricazione di macchinari industriali ed elettrodomestici                  | 29  |
| 7          | Autoveicoli, apparecchi medicali, produzione metalli, altri prod.meccanici   | 27, 281, 282, 283, 371, 30, 33, 34, 35                          |
| 8          | Trattamento dei metalli e fabbricazione oggetti e minuteria in metallo       | 284, 285, 286, 287  |
| 9          | Industria della ceramica   | 261, 262, 263, 264  |
| 10         | Altre industrie (chimica, plastica, altre lavorazioni dei minerali, energia) | 10, 11, 12, 13, 14, 23, 24, 25, 265, 266, 267, 268, 372, 40, 41 |
| 11         | Costruzioni  | 45  |
| 12         | Commercio al dettaglio e all'ingrosso; riparazioni                           | 50, 51, 52  |
| 13         | Alberghi, ristoranti, servizi di ristorazione e servizi turistici            | 55, 633   |
| 14         | Servizi alle imprese, trasporti, credito-assicurazioni                       | 60, 61, 62, 631, 632, 634, 64, 65, 66, 67, 70, 71, 72, 73, 74   |
| 15         | Altri servizi alle persone e alle imprese                                    | 80, 85, 90, 92, 93, 95, (741, 742, 851, 852)                    |