



**Camera di Commercio
Modena**

NOTE CONGIUNTURALI

**Indagine congiunturale trimestrale
sull'industria manifatturiera
della provincia di Modena**

1° trimestre 2018



INDUSTRIA MANIFATTURIERA IN CRESCITA NEL PRIMO TRIMESTRE 2018

Produzione industriale sempre più dinamica, fatturato in crescita stabile e ordini in ripresa: questi in sintesi i positivi risultati della rilevazione congiunturale sul primo trimestre 2018 realizzata dalla Camera di Commercio, in collaborazione con Cna Modena e Confindustria Emilia.

Un avvio d'anno all'insegna dell'ottimismo, dunque, per l'industria manifatturiera modenese: dopo l'incremento del +5,4% fatto registrare dalla produzione in media nel 2017, la variazione tendenziale del primo trimestre 2018 (sul primo trimestre 2017) si è attestata sul +10,3% e quella congiunturale, ovvero rispetto al trimestre precedente, sul +7%.

Il fatturato, che nel 2017 era cresciuto del +5,9%, ha mantenuto un trend soddisfacente registrando nel primo trimestre un aumento tendenziale del +5,3%.

Reagiscono gli ordini dall'estero dopo la battuta d'arresto del quarto trimestre 2017 e arrivano a conseguire un incremento del +10,4% nel primo trimestre 2018 sullo stesso periodo dell'anno precedente.

Si mantiene in crescita anche il mercato interno che registra un aumento del +4,1% nel primo trimestre 2018 dopo un incremento medio del +5,3% nel 2017.

La raccolta ordini, come da diversi anni a questa parte, si conferma più sostenuta nel mercato estero consentendo alle imprese che esportano di conseguire risultati migliori rispetto a quelle che si rivolgono esclusivamente al mercato interno.

Le esportazioni sfiorano in media il 36% delle vendite complessive, confermando la spiccata propensione ai mercati mondiali che caratterizza le imprese modenesi.

Il buon passo di marcia intrapreso dal nostro manifatturiero è confermato anche dalle attese a breve termine espresse dagli imprenditori intervistati. Per quanto riguarda la produzione industriale, sale infatti al 50% la quota di imprese che prevede una prosecuzione della crescita: una percentuale record mai registrata dal 2009 a questa parte. Il 45% prospetta invece stazionarietà e soltanto un 5% indica un possibile calo.

I giudizi formulati dalle imprese sul livello degli ordini in portafoglio indicano in maggioranza una situazione che rientra nella norma. In particolare, per quanto concerne gli ordini interni, il 29% li considera alti, il 63% normali, e il restante 8% bassi. Gli ordini dall'estero sono dichiarati alti nel 24% dei casi, normali per il 68% degli intervistati e bassi per l'8%.

L'occupazione, nei mesi da gennaio a marzo 2018, ha evidenziato una variazione del +1,1%, ovvero un incremento, seppur lieve, che non si vedeva da tre anni a questa parte. Le aspettative sull'occupazione tuttavia sono ancora molto caute: il 93% delle imprese prevede infatti di mantenere stabile l'organico, mentre soltanto 4 su 100 prospettano un aumento e le restanti 3 addirittura una diminuzione.

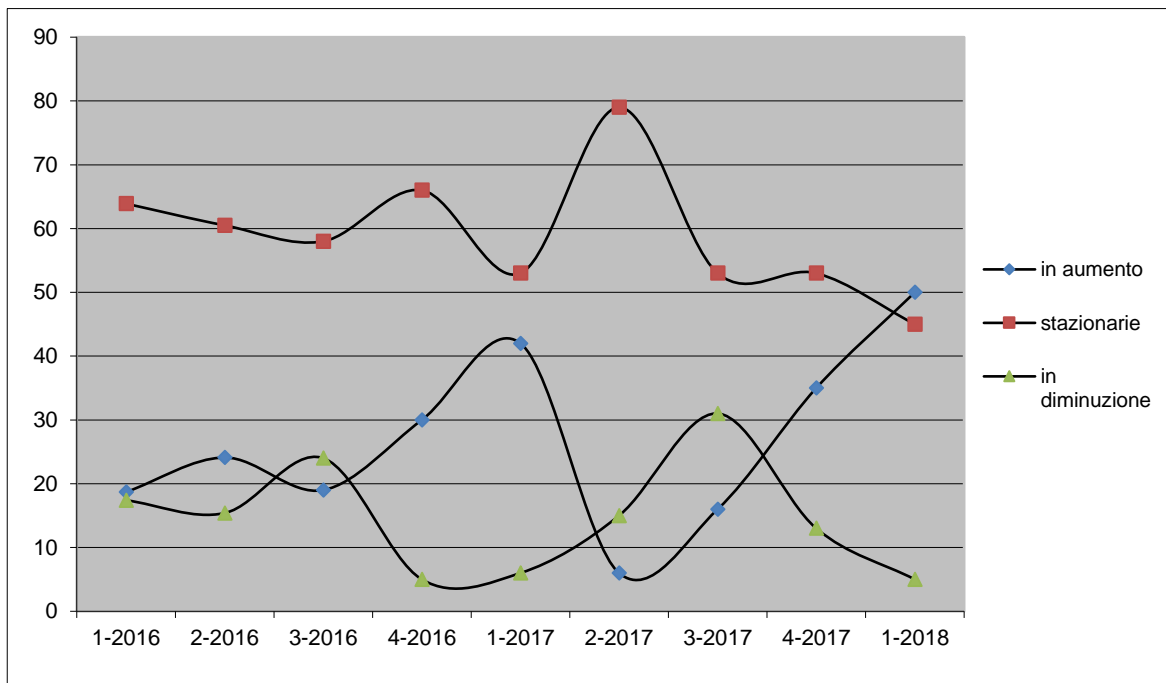


Produzione, fatturato, ordini interni e esteri dell'industria manifatturiera in provincia di Modena -
Variazioni % tendenziali

periodo	Produzione	Fatturato	Ordini interni	Ordini esteri
Media anno 2016	2,1	3,3	1,8	5,9
Media anno 2017	5,4	5,9	5,3	4,9
1° trimestre 2017	7,8	5,6	5,0	5,5
2° trimestre 2017	1,5	7,4	7,6	9,1
3° trimestre 2017	6,0	5,4	3,5	4,8
4° trimestre 2017	6,2	5,2	5,2	0
1° trimestre 2018	10,3	5,3	4,1	10,4

Fonte: Centro Studi e Statistica della Camera di Commercio di Modena

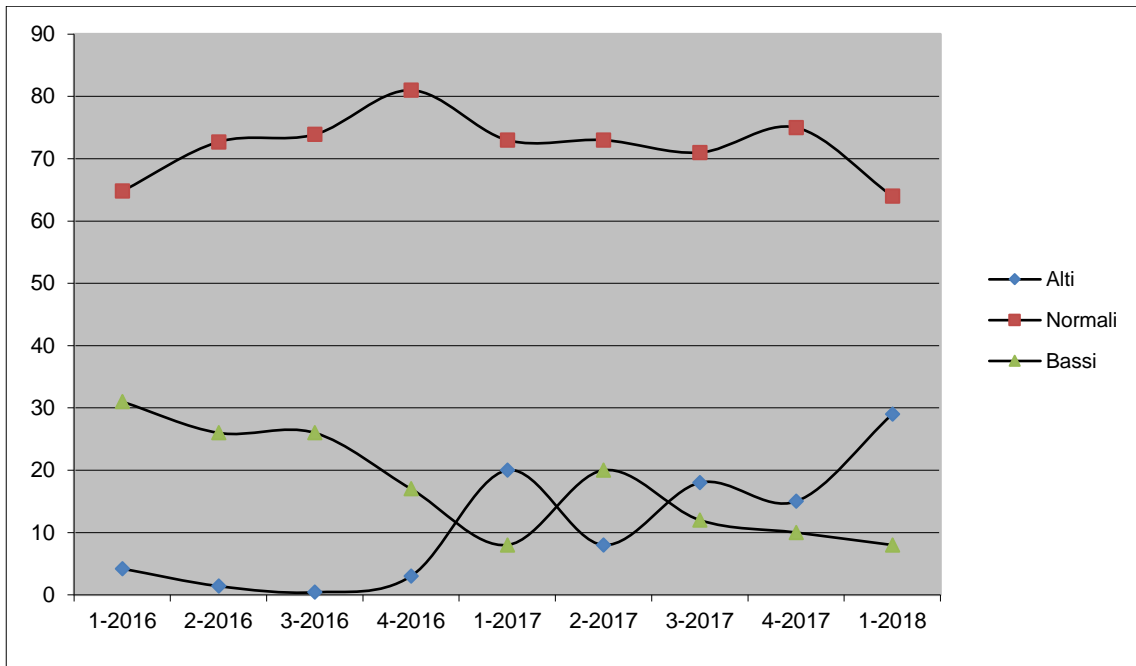
Modena, prospettive a breve sulla produzione (Frequenze percentuali)



Fonte: Centro Studi e Statistica della Camera di Commercio di Modena

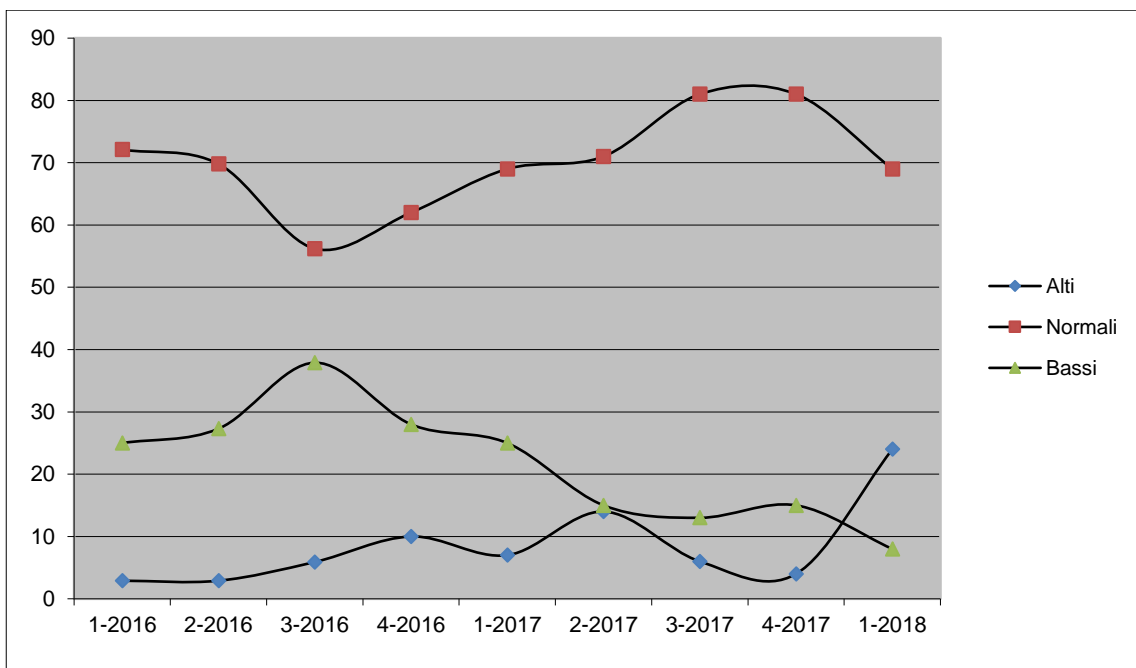


Modena, giudizi sugli ordini interni (Frequenze percentuali)



Fonte: Centro Studi e Statistica della Camera di Commercio di Modena

Modena, giudizi sugli ordini esteri (Frequenze percentuali)



Fonte: Centro Studi e Statistica della Camera di Commercio di Modena



L'ANDAMENTO DEI SETTORI MANIFATTURIERI NEL PRIMO TRIMESTRE 2018

L'industria alimentare ha mostrato una produzione in lieve crescita (+1,6%) dopo due trimestri di contrazioni, mentre il fatturato è aumentato del +3,7%. Stagnante la raccolta ordini, con decrementi del -1,1% nel mercato interno e del -2% in quelli esteri. L'occupazione nel trimestre è cresciuta del +3,1%.

La maglieria ha visto, in questo primo trimestre, una nuova battuta d'arresto, con contrazioni nei principali indicatori considerati: produzione (-2,8%), fatturato (-6,2%), ordini interni (-1,8%). Soltanto il mercato estero è risultato particolarmente dinamico. L'occupazione tiene mostrando un incremento nel trimestre del +1%.

Nel settore delle confezioni di abbigliamento si registrano incrementi seppur modesti sia per la produzione (+1,2%) sia per il fatturato (+1,5%). Anche la raccolta ordini è in positivo (+3,6%) nel mercato interno e pressoché stazionaria in quello estero (+0,6%). Gli addetti delle imprese sono diminuiti del -1,6%.

Nel settore ceramico la produzione mostra un incremento (+4,9%) mentre gli altri indicatori restano quasi fermi sui livelli dello scorso anno: +0,4% il fatturato, +0,1% gli ordini interni e -1% quelli esteri. Il settore si conferma particolarmente proiettato sui mercati internazionali: la quota di fatturato derivante dall'export sfiora infatti il 43%. L'occupazione si mantiene stabile (-0,1%).

Il settore dei prodotti in metallo evidenzia una congiuntura decisamente positiva nel primo trimestre 2018 con incrementi per produzione (+5,9%) e fatturato (+6,1%). Pure nella raccolta ordini la dinamica è sostenuta, in particolare per quelli dall'estero, ma anche per il mercato domestico (+14,8%). La quota export sul fatturato totale supera il 20%. La variazione degli addetti nel trimestre è del +0,8%.

Favorevole la situazione del settore macchine e apparecchi meccanici dove la produzione si è incrementata del +21,4% e il fatturato del +9,9%. Gli ordini dall'interno sono cresciuti soltanto del +1,8% e analoga è stata la variazione di quelli dall'estero (+1,9%). La quota di fatturato realizzata sui mercati internazionali è tra le più elevate superando di poco il 60%. Gli addetti del settore nel primo trimestre sono cresciuti del +1,2%.

Ottimi risultati anche nel settore macchine e apparecchiature elettriche e elettroniche dove la produzione si è incrementata dell'11,4% mentre il fatturato è cresciuto del +12%. Particolarmente dinamica anche raccolta ordini, in particolare nei mercati internazionali dai quali proviene il 45% del fatturato. L'occupazione è rimasta pressoché stabile (-0,3%).

Il comparto del meccanico che produce mezzi di trasporto e relativi componenti ha mostrato una dinamica produttiva in forte crescita e un fatturato in flessione del -3,9%. Gli ordini sono in aumento del +5,8% nel mercato Italia e del +13,7% all'estero. La quota export del fatturato è del 36,6%. Gli addetti del settore nel trimestre sono in lieve aumento: +0,7%.

Il biomedicale, infine, ha evidenziato dati contrastanti. A fronte di incrementi di produzione (+8%) e fatturato (+8,6%), la raccolta ordini ha subito una battuta d'arresto in particolare sull'interno (-17,1%) ma anche all'estero (-1,4%). La quota export sul fatturato è la più alta tra i diversi settori: 62%. L'occupazione ha visto un incremento del +3,7%.

Dinamica settoriale della produzione dei settori dell'industria manifatturiera della provincia di Modena - Variazioni % tendenziali

Settori	Trimestri	2017				2018	Media 2016	Media 2017
		1	2	3	4	1		
Alimentare		0,7	0,4	-3,4	-2,6	1,6	3,1	-1,2
Maglieria		-4,7	8,3	3,6	2,7	-2,8	-1,5	2,5
Abbigliamento		21,3	-6,1	-6,8	0,8	1,2	2,1	2,3
Piastrelle e lastre in ceramica		23,8	-12	-1	-1,3	4,9	3,9	2,4
Lavorazioni meccaniche e prodotti in metallo		8	10,2	9,5	9,2	5,9	3,4	9,2
Macchine ed apparecchi meccanici		7	14,9	11,6	13,8	21,4	-0,5	11,8
Macchine e apparecchiature elettriche ed elettroniche		2,3	11,1	8,7	2,2	11,4	-2,3	6,1
Biomedicale		6,9	-3,7	11,4	8,7	8	7,4	5,8
Mezzi di trasporto		-8,8	-10,7	18,2	19,7	48,9	-12,0	4,6
Altre industrie manifatturiere		-0,7	-4,7	6,8	4,9	12	5,6	1,6

Fonte: Centro Studi e Statistica della Camera di Commercio di Modena