



**Camera di Commercio
Modena**

NOTE CONGIUNTURALI

**Indagine congiunturale trimestrale
sull'industria manifatturiera
della provincia di Modena**

1° trimestre 2014



SITUAZIONE ANCORA INCERTA MA NON MANCANO SEGNALI INCORAGGIANTI

Produzione in leggero aumento, fatturato in crescita, risveglio del mercato interno e attenuazione del trend espansivo degli ordini dall'estero. Lieve incremento anche per l'occupazione. Questi gli ultimi dati elaborati dalla Camera di Commercio di Modena nell'ambito dell'indagine congiunturale sul primo trimestre 2014, realizzata in collaborazione con Cna e Confindustria provinciali.

Il campione di imprese intervistate ha evidenziato una dinamica positiva per la produzione, anche se l'incremento tendenziale è ancora debole: +0,6% rispetto allo stesso periodo del 2013. Se si considera l'aumento congiunturale, ovvero nei confronti del trimestre precedente, emerge un +3,1%.

La domanda dal mercato italiano, misurata dall'indicatore "ordini interni", aveva già dato segni di risveglio negli ultimi tre mesi del 2013 dopo due anni di caduta. Nel primo trimestre di quest'anno l'indice conferma questa tendenza positiva mostrando una netta ripresa: +7,2% a livello tendenziale.

I mercati internazionali continuano a mostrarsi ricettivi, e le imprese modenesi cercano sempre più nuove opportunità all'estero, come mostra il costante aumento della quota di fatturato esportata che nel trimestre ha superato il 42% nella media del campione, mentre in alcuni comparti del meccanico e nel biomedicale ha superato il 60%.

Gli ordini esteri hanno riportato tuttavia un cedimento del trend espansivo: la crescita registrata nei mesi da gennaio a marzo di quest'anno è stata pari al +2,8%, rispetto allo stesso periodo del 2013.

Il fatturato complessivo del campione si conferma in espansione pressoché costante da quattro trimestri a questa parte, riportando nel primo del 2014 un aumento tendenziale del 3%.

Il sondaggio, inoltre, pone ai referenti aziendali anche domande sulle aspettative per i mesi a venire riguardo alle principali variabili dell'attività aziendale. Per quanto concerne la produzione, nel primo trimestre 2014 il 60% delle imprese ha risposto "stazionarietà". Un segnale positivo può essere colto nel fatto che rispetto al trimestre precedente è nettamente aumentata la quota percentuale di coloro che si attendono un aumento, passando dall'8% al 27%. Di contro è calata la quota di imprese che prevedono un calo, passando da 33% a 13%.

Da gennaio a marzo 2014 l'occupazione nelle imprese del campione è leggermente aumentata: +0,8%. Le prospettive a breve indicano una tenuta, con il 96% delle imprese che intende mantenere stabili gli attuali livelli occupazionali.

I PRINCIPALI SETTORI INDUSTRIALI

Nel periodo gennaio-marzo 2014, l'industria alimentare conferma il trend favorevole avviato a metà dello scorso anno, riportando un incremento di produzione del +2,6%. Il fatturato è tuttavia in leggero calo, -1,1%. Positiva la raccolta ordini per il mercato interno, +2,0%, mentre per quello estero si registra un decremento, -2,3%.

Nel trimestre ritorna in territorio positivo anche il comparto maglieria, che presenta un aumento di produzione del +2,3% rispetto allo stesso periodo dell'anno precedente. Il fatturato però rimane in calo (-15,8%). Gli ordini dal mercato interno sono in netto aumento, mentre quelli esteri sono ancora in calo.

Anche il settore abbigliamento si riporta su un trend positivo, +1,7% l'incremento tendenziale della produzione nel primo trimestre. Il fatturato è pressoché invariato (-0,1%), così come gli ordini dall'interno (-0,5) mentre quelli esteri riportano una discreta crescita (+10,2%).



Produzione in contrazione ormai da più di due anni per il settore ceramico, che nel primo trimestre 2014 ha mostrato un calo del -8,3%. Negativo anche il fatturato (-1,7%), stabili gli ordini interni (-0,3%), e in aumento quelli dai mercati esteri (+2,5%).

L'anno è iniziato in negativo anche per il biomedicale con decrementi del -7,7% per la produzione, del -3,7% per il fatturato, -0,9% per gli ordini domestici e -4,8 per quelli esteri.

Variegata appare la situazione del settore meccanico. I produttori di macchine e apparecchi meccanici hanno indicato una flessione della produzione pari al -4,4%, un aumento di fatturato del +3,3% e di ordini esteri del +6,7%, mentre quelli interni permangono pressoché stazionari (-0,3%). Il settore è tra quelli che mostrano una maggiore propensione all'export con una quota di fatturato estero che sfiora il 68%.

Un buon inizio d'anno per i prodotti in metallo e le lavorazioni meccaniche di base: +1,2% la produzione, +4% il fatturato, +7% gli ordini interni; segna il passo la raccolta ordini sui paesi stranieri (-8,6%).

Anche il comparto delle macchine e apparecchiature elettriche e elettroniche presenta una situazione favorevole con aumenti per produzione (+14,7%), fatturato (+6,3%), ordini interni (+1,2%) e esteri (+35,6%).

I produttori di mezzi di trasporto riportano stazionarietà di produzione ma un incremento a due cifre per il fatturato (+24,7%); gli ordini dal mercato Italia sono stazionari (+0,5%), mentre quelli dall'estero aumentano dell'1,9%. La quota di fatturato estero è tra le più alte (66%).

In sintesi, la ripresa appare ancora debole e incerta: vi sono settori ancora in sofferenza ed altri che stanno emergendo. Di certo non mancano i segnali positivi che vanno colti per auspicare un miglioramento a breve per la nostra manifattura.

Produzione, fatturato, ordini interni e esteri dell'industria manifatturiera in provincia di Modena (variazioni % tendenziali)				
	Produzione	Fatturato	Ordini Interni	Ordini esteri
Media anno 2012	-5,5	-3,4	-7,0	3,8
Media anno 2013	-1,4	1,7	-1,9	6,0
1° trimestre 2013	-5,9	-3,3	-8,1	3,4
2° trimestre 2013	-0,9	3,3	-1,9	4,4
3° trimestre 2013	-0,6	3,1	-0,1	9,8
4° trimestre 2013	2,0	3,6	2,7	6,3
1° trimestre 2014	0,6	3,0	7,2	2,8

Fonte: Centro Studi e statistica della Camera di commercio di Modena

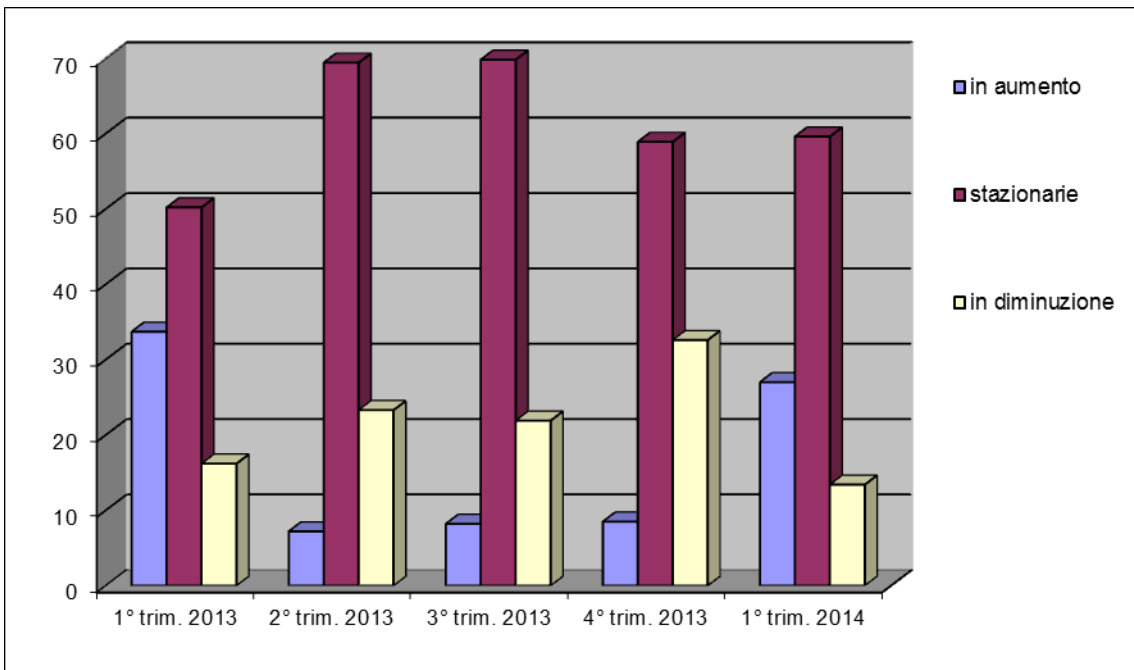


Modena, dinamica settoriale della produzione						
<i>(variazioni % rispetto allo stesso periodo dell'anno precedente)</i>						
settori	Media 2013	1° trim. 2013	2° trim. 2013	3° trim. 2013	4° trim. 2013	1° trim. 2014
Alimentare	0,9	-7,3	-1,3	4,5	0,7	2,6
Maglieria	-5,7	-9,1	1,6	-13,8	-1,6	2,3
Abbigliamento	-9,7	-10,7	-11,8	-6,8	-11,2	1,7
Piastrelle e lastre in ceramica	-5,4	-4,3	-12,1	-4,4	-0,8	-8,3
Lavorazioni meccaniche e prodotti in metallo	4,1	-5,5	2,4	5,2	14,4	1,2
Macchine ed apparecchi meccanici	2,2	-4,5	0,9	4,1	8,6	-4,4
Macchine e apparecchiature elettriche ed elettroniche	4,8	-4,4	13,8	11,1	4,3	14,7
Biomedicale	11,1	0,2	37,9	8,5	-2,2	-7,7
Mezzi di trasporto	-12,4	-0,3	-4,6	-16,2	-28,5	0,0
Altre industrie manifatturiere	-3,0	-9,4	-1,8	-3,1	2,2	13,8
Totale industria manifatturiera	-1,2	-5,9	-0,9	-0,6	2,0	0,6

Fonte: Centro studi e statistica della Camera di commercio di Modena

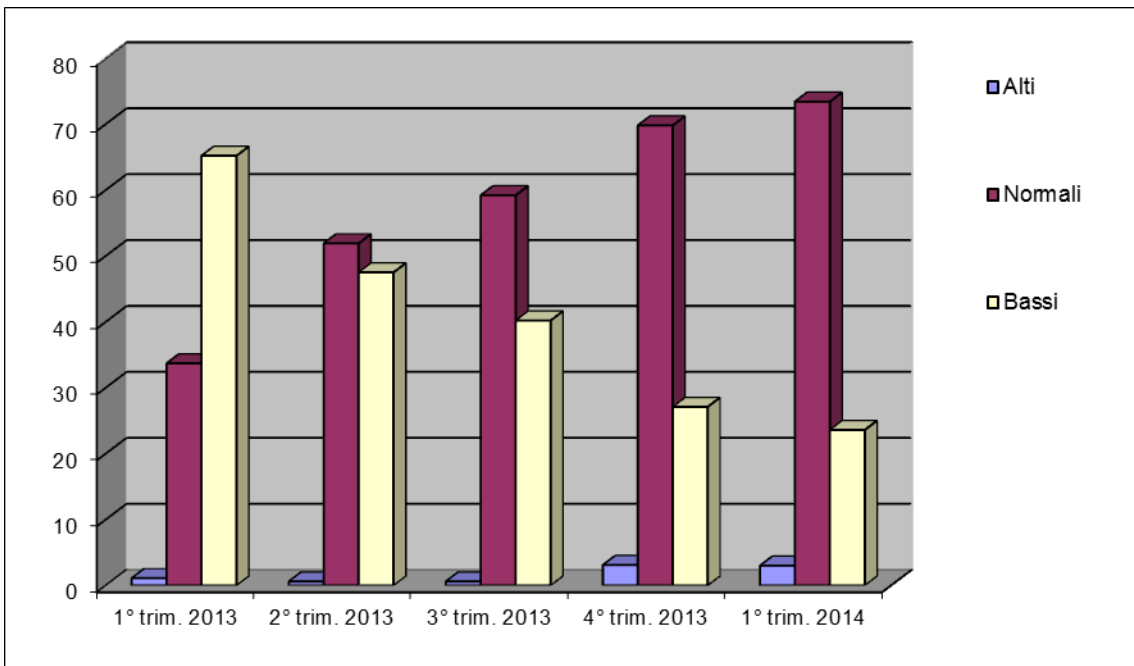


Modena, prospettive a breve sulla produzione (Frequenze percentuali)



Fonte: Centro Studi e Statistica della Camera di commercio di Modena

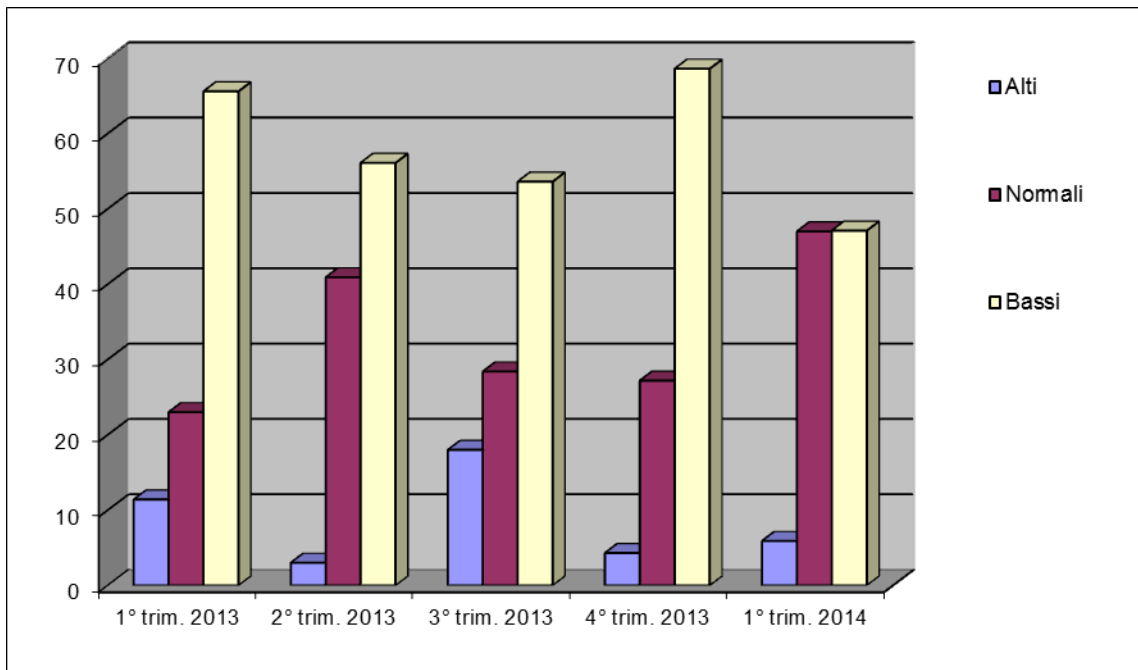
Modena, giudizi sugli ordini interni (Frequenze percentuali)



Fonte: Centro Studi e Statistica della Camera di commercio di Modena



Modena, giudizi sugli ordini esteri (Frequenze percentuali)



Fonte: Centro Studi e Statistica della Camera di commercio di Modena